


## PROJEKT BUDOWLANO-WYKONAWCZY

INWESTOR:	 <div style="display: inline-block; vertical-align: middle; margin-left: 10px;"> <p><b>Gmina Małdyty</b>  <b>Ul. Kopernika 10</b>  <b>14-330 Małdyty</b></p> </div>			
NAZWA ZAMIERZENIA BUDOWLANEGO:	<p><b>Przebudowa drogi do przystani w miejscowości Małdyty w granicach istniejącego pasa drogowego.</b></p>			
ADRES I KATEGORIA OBIEKTU BUDOWLANEGO:	<p>Powiat <b>ostródzki</b>, Gmina: <b>Małdyty</b>, Obręb: <b>Małdyty, Leśnica</b></p> <p>Kategoria obiektu budowlanego: <b>IV, XXV, XXVIII</b></p>			
IDENTYFIKATORY DZIAŁEK EWIDENCYJNYCH:	<p><b>281505_2.0008.69/43, 281505_2.0008.136, 281505_2.0007.320/2</b></p>			
ZESPÓŁ AUTORSKI	IMIĘ I NAZWISKO	ZAKRES OPRACOWANIA	DATA OPRACOWANIA	PODPIS
Opracował	mgr inż. Rafał Konicz	branża drogowa	10.2022	
Opracował	mgr inż. Daniel Sokołowski	branża elektryczna	10.2022	
				EGZ. 1

## SPIS TREŚCI

<b>I. OPIS TECHNICZNY .....</b>	<b>4</b>
1. PRZEDMIOT ZAMIERZENIA BUDOWLANEGO .....	4
1.1. ZAKRES OPRACOWANIA .....	4
1.2. PRZEPISY ZWIĄZANE.....	4
2. ISTNIEJĄCY STAN ZAGOSPODAROWANIA TERENU .....	6
2.1. CHARAKTERYSTYKA OGÓLNA .....	6
2.2. POWIĄZANIA Z ISTNIEJĄCĄ SIECIĄ DRÓG.....	6
2.3. ISTNIEJĄCY RUCH DROGOWY .....	6
2.4. RUCH PIESZY .....	6
2.5. KOMUNIKACJA PUBLICZNA .....	6
2.6. UZBROJENIE TERENU .....	6
2.7. OBIEKTY BUDOWLANE PRZEZNACZONE DO ROZBIÓRKI .....	7
3. PROJEKTOWANE ZAGOSPODAROWANIE TERENU .....	8
3.1. CHARAKTERYSTYKA OGÓLNA .....	8
3.2. PARAMETRY PROJEKTOWE.....	8
3.3. KONSTRUKCJA NAWIERZCHNI.....	8
3.4. PROFIL PODŁUŻNY .....	9
3.5. SKRZYŻOWANIA.....	9
3.6. ZJAZDY .....	9
3.7. RUCH PIESZY I ROWEROWY.....	9
3.8. ODWODNIENIE .....	9
3.9. OŚWIETLENIE.....	10
3.10. TERENY KOLEJOWE.....	11
3.11. ODTWORZENIE I ZABEZPIECZENIE ISTNIEJĄCYCH OBIEKTÓW BUDOWLANYCH .....	11
3.12. GOSPODARKA ZIELENIA.....	11
4. WARUNKI DODATKOWE.....	12
5. PROJEKT ORGANIZACJI RUCHU .....	12
6. OBIEKTY OBJETE OCHRONĄ KONSERWATORSKĄ .....	12
7. INFORMACJE O CHARAKTERZE I CECHACH ISTNIEJĄCYCH I PRZEWIDYWANYCH ZAGROŻEŃ DLA ŚRODOWISKA .....	13
7.1. ODDZIAŁYWANIE NA ŚRODOWISKO NATURALNE – REGULACJE PRAWNE.....	13
7.2. ODDZIAŁYWANIE NA ŚRODOWISKO NATURALNE – OBSZARY CHRONIONE .....	13
8. STAN PRAWNY.....	13
<b>II. PLAN BIOZ .....</b>	<b>14</b>

## Przebudowa drogi do przystani w miejscowości Małdyty w granicach istniejącego pasa drogowego

1. PODSTAWA OPRACOWANIA .....	14
2. ZAKRES I KOLEJNOŚĆ REALIZACJI ROBÓT DLA CAŁEGO ZAMIERZENIA BUDOWLANEGO .....	14
3. WYKAZ ISTNIEJĄCYCH OBIEKTÓW BUDOWLANYCH .....	15
4. PRZEWIDYWANE ZAGROŻENIA .....	15
5. SPOSÓB PROWADZENIA INSTRUKTAŻU PRACOWNIKÓW PRZED PRZYSTĄPIENIEM DO REALIZACJI ROBÓT SZCZEGÓLNIENIE NIEBEZPIECZNYCH.....	18
6. WSKAZANIE ŚRODKÓW TECHNICZNYCH I ORGANIZACYJNYCH, ZAPOBIEGAJĄCYCH NIEBEZPIECZEŃSTWOM WYNIKAJĄCYM Z WYKONYWANIA ROBÓT BUDOWLANEYCH W STREFACH SZCZEGÓLNEGO ZAGROŻENIA ZDROWIA LUB W ICH SĄSIEDZTWIE .....	18
<b>III. DECYZJE, OPINIE, UZGODNIENIA.....</b>	<b>20</b>
1. WYPISY Z REJESTRU GRUNTÓW .....	20
2. UZGODNIENIE POŁĄCZENIA Z DROGĄ POWIATOWĄ NR 1179N – UL. ZAMKOWA. ....	21
3. OPINIA PKP ZAKŁAD LINII KOLEJOWYCH W OLSZTYNIE. ....	23

Przebudowa drogi do przystani w miejscowości Małdyty w granicach istniejącego pasa drogowego.

## **I. OPIS TECHNICZNY**

### **1. PRZEDMIOT ZAMIERZENIA BUDOWLANEGO**

#### **1.1. ZAKRES OPRACOWANIA**

Przedmiotem zamierzenia budowlanego jest przebudowa drogi gminnej w miejscowości Małdyty, na terenie województwa warmińsko-mazurskiego, powiat ostródzki, gmina Małdyty na działkach oznaczonych numerami ewidencyjnymi 69/43 i 136, obręb Małdyty oraz na działce nr 320/2, obręb Leśnica.

W ramach zadania przewiduje się:

- przebudowę nawierzchni drogi gminnej,
- wykonanie poboczy,
- utwardzenie terenu,
- przebudowę istniejącego przepustu drogowego,
- wycinkę drzew i krzewów,

#### **1.2. PRZEPISY ZWIĄZANE**

- Ustawa z dnia 21 marca 1985r. o drogach publicznych (jednolity tekst: Dz. U. z 2022 r. poz. 1693 z późn. zm.)
- Ustawa z dnia 7 lipca 1994 r. Prawo budowlane (jednolity tekst: Dz. U. z 2021 r. poz. 2351 z późn. zm.),
- Rozporządzenie Ministra Transportu i Gospodarki Morskiej z dnia 2 marca 1999 r. w sprawie warunków technicznych, jakim powinny odpowiadać drogi publiczne i ich usytuowanie (Dz. U. z 2016 r. poz. 124),
- Rozporządzenie Ministra Transportu, Budownictwa i Gospodarki Morskiej z dnia 11 września 2020 r. w sprawie szczegółowego zakresu i formy projektu budowlanego (Dz. U. z 2020 r. poz. 1609),
- Rozporządzenie Ministra Infrastruktury z dnia 23 czerwca 2003 r. w sprawie informacji dotyczącej bezpieczeństwa i ochrony zdrowia oraz planu bezpieczeństwa i ochrony zdrowia (Dz. U. z 2003 r. Nr 120, poz. 1126),
- Ustawa z dnia 17 maja 1989 r. Prawo geodezyjne i kartograficzne (jednolity tekst: Dz. U. z 2021 r. poz. 1990 z późn. zm.),

Przebudowa drogi do przystani w miejscowości Małdyty w granicach istniejącego pasa drogowego.

- Rozporządzenie Rady Ministrów z dnia 15 października 2012 r. w sprawie państwowego systemu odniesień przestrzennych (Dz. U. z 2012 r. poz. 1247),
- Ustawa z dnia 23 lipca 2003 r. o ochronie zabytków i opiece nad zabytkami (jednolity tekst: Dz. U. z 2022 r. poz. 840 z późn. zm.),
- Ustawa z dnia 20 czerwca 1997 r. Prawo o ruchu drogowym (jednolity tekst: Dz. U. z 2022 r. poz. 988 z późn. zm.),

Przebudowa drogi do przystani w miejscowości Małdyty w granicach istniejącego pasa drogowego.

## **2. ISTNIEJĄCY STAN ZAGOSPODAROWANIA TERENU**

### **2.1. CHARAKTERYSTYKA OGÓLNA**

Inwestycja zlokalizowana jest na terenie województwa warmińsko-mazurskiego, powiatu ostródzkiego, gminy Małdyty, na działkach nr 69/43 i 136, obręb Małdyty oraz działce nr 320/2, obręb Leśnica. Przedmiotowa droga prowadzi do przystani oraz działek rekreacyjnych zlokalizowanych nad jez. Sambród.

### **2.2. POWIĄZANIA Z ISTNIEJĄCĄ SIECIĄ DRÓG**

Droga gminna wewnętrzna połączona jest z następującą siecią dróg:

- Droga powiatowa nr 1179N – ul. Zamkowa.

### **2.3. ISTNIEJĄCY RUCH DROGOWY**

Przedmiotowa droga gminna prowadzi do przystani żeglarskiej oraz działek rekreacyjnych zlokalizowanych nad jez. Sambród. Ruch drogowy jest niewielki (sezonowy), wynikający z dojazdu do ww. działek.

### **2.4. RUCH PIESZY**

Ruch pieszy na przedmiotowym odcinku odbywa się z wykorzystaniem istniejącej jezdni oraz poboczy drogi.

### **2.5. KOMUNIKACJA PUBLICZNA**

W obrębie planowanej inwestycji nie występują zatoki autobusowe, ani przystanki komunikacji publicznej.

### **2.6. UZBROJENIE TERENU**

Na podstawie mapy sytuacyjno-wysokościowej stwierdzono występowanie następującego uzbrojenia terenu:

- sieci sanitarne,
- sieci elektroenergetyczne,
- sieci telekomunikacyjne.

Przebieg istniejących urządzeń obcych pokazano na planie sytuacyjnym.

Przebudowa drogi do przystani w miejscowości Małdyty w granicach istniejącego pasa drogowego.

## **2.7. OBIEKTY BUDOWLANE PRZEZNACZONE DO ROZBIÓRKI**

W ramach przedmiotowego przedsięwzięcia należy wykonać wszelkie roboty związane z budową, przebudową, przestawieniem lub rozbiórką wszystkich obiektów kolidujących z projektowaną inwestycją.

Przebudowa drogi do przystani w miejscowości Małdyty w granicach istniejącego pasa drogowego.

### 3. PROJEKTOWANE ZAGOSPODAROWANIE TERENU

#### 3.1. CHARAKTERYSTYKA OGÓLNA

Przedmiotem zamierzenia budowlanego jest przebudowa drogi gminnej w miejscowości Małdyty, na terenie województwa warmińsko-mazurskiego, powiat ostródzki, gmina Małdyty na działkach oznaczonych numerami ewidencyjnymi 69/43 i 136, obręb Małdyty oraz na działce nr 320/2, obręb Leśnica.

W ramach zadania przewiduje się:

- przebudowę nawierzchni drogi gminnej,
- wykonanie poboczy,
- utwardzenie terenu,
- przebudowę istniejącego przepustu drogowego,
- wycinkę drzew i krzewów,

#### 3.2. PARAMETRY PROJEKTOWE

Droga gminna wewnętrzna:

- Kategoria - gminna
- klasa drogi - D
- dopuszczalny nacisk na oś – 100kN
- kategoria ruchu - KR 2
- szerokość jezdni – od 2,5 do 5,0m

#### 3.3. KONSTRUKCJA NAWIERZCHNI

Dla projektowanej jezdni drogi gminnej przyjęto następującą konstrukcję nawierzchni:

**Jezdnia drogi głównej (obciążenie ruchem KR2):**

- |   |       |
|---|-------|
| • Nawierzchnia z kostki betonowej typu „Nostalit” kolor szary   | 8 cm  |
| • Podsypka cementowo-piaskowa   | 3 cm  |
| • Podbudowa zasadnicza z mieszanki niezwiązanej C50/30  | 32 cm |
| • Warstwa mrozochronna z mieszanki związanej cementem C 1,5/2<br>(wymagany wtórny moduł odkształcenia $E_2=80$ MPa) | 22 cm |
| • Podłoże gruntowe (wymagany wtórny moduł odkształcenia $E_2=25$ MPa)   |       |



Przebudowa drogi do przystani w miejscowości Małdyty w granicach istniejącego pasa drogowego.

#### **Utwardzenie terenu:**

- Nawierzchnia z płyty ażurowej kolor szary 8 cm
- Podsyпка cementowo-piaskowa 3 cm
- Podbudowa zasadnicza z mieszanki niezwiązanej C50/30 32 cm
- Warstwa mrozochronna z mieszanki związanej cementem C 1,5/2
- (wymagany wtórny moduł odkształcenia  $E_2=80$  MPa) 22 cm
- Podłoże gruntowe (wymagany wtórny moduł odkształcenia  $E_2=25$  MPa)

#### **Pobocze:**

- Kruszywo łamane 0/31,5mm C50/30 stabilizowanego mechanicznie 10 cm

### **3.4. PROFIL PODŁUŻNY**

Z uwagi na istniejące zagospodarowanie terenu, niweletę drogi poprowadzono w zbliżeniu do terenu istniejącego. Profil podłużny drogi gminnej przedstawiono na rys. 3.

### **3.5. SKRZYŻOWANIA**

W ramach zadania nie przewiduje się przebudowy skrzyżowań z drogami publicznymi.

### **3.6. ZJAZDY**

W ramach zadania planuje się przebudowę istniejącego zjazdu publicznego na połączeniu z drogą powiatową nr 1179N. Parametry zjazdu przedstawiono poniżej:

- Szerokość jezdni: 5,0m,
- Rodzaj nawierzchni: twarda ulepszona (kostka betonowa)
- Wyłukowanie: promień 3,0m i 8,0m

Zaprojektowany zjazd spełnia wymagania Rozporządzenia Ministra Transportu i Gospodarki Morskiej z dnia 2 marca 1999r. w sprawie warunków technicznych jakim powinny odpowiadać drogi publiczne i ich usytuowanie.

### **3.7. RUCH PIESZY I ROWEROWY**

Docelowo ruch pieszy i rowerowy odbywać się będzie poboczem istniejącej jezdni.

### **3.8. ODWODNIENIE**

W ramach zadania planuje się odwodnienie powierzchniowe na przyległe tereny zielone.

Przebudowa drogi do przystani w miejscowości Małdyty w granicach istniejącego pasa drogowego.

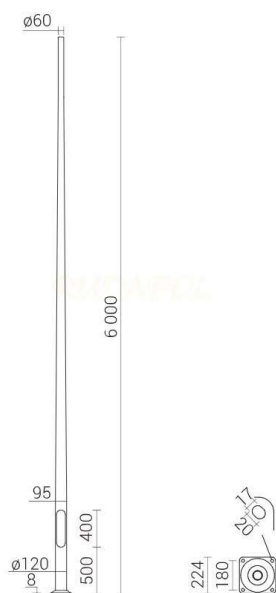
### 3.9. OŚWIETLENIE

Projekt swoim zakresem obejmuje budowę oświetlenia. Projektuje się słupy aluminiowe, o wysokości 6 m z wysięgnikami jednoramiennymi 0,4 m i oprawami oświetleniowymi typu LED o mocy 28W (łącznie 15 kpl.). Wzdłuż linii kablowej zaprojektowano płaskownik (bednarkę) FeZn 25x4.

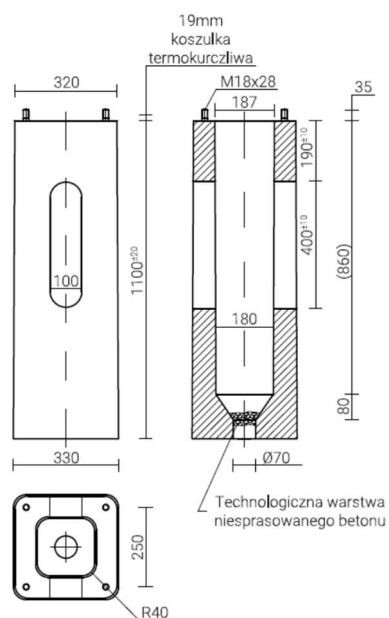
Sieć kablowa ułożona zostanie w rowku kablowym na głębokości min. 70 cm na 10 cm warstwie piasku. Na przewodach ułożona zostanie folia ostrzegawcza w kolorze niebieskim. W miejscu przejścia pod projektowanym ciągiem jezdnym przewody ułożone zostaną w rurze osłonowej HDPE fi 50. Zasilanie projektowanego oświetlenia zewnętrznego od szafki oświetleniowej SO wykonane zostanie kablem ziemnym YAKXS 4x25mm<sup>2</sup> o łącznej długości L=827/919 m - zgodnie z PZT.

Zasilanie projektowanej szafki oświetleniowej SO kablem YKY 3x10 mm<sup>2</sup> z istniejącego złącza kablowo – pomiarowego, zlokalizowanego na dz. 137/37, obręb Małdyty (wg. odrębnego opracowania). Projektowane oświetlenie będzie zasilane w ramach istniejącej mocy przyłączeniowej.

**Przykładowy wizerunek słupa:**



**Przykładowy wizerunek fundamentu:**



Przebudowa drogi do przystani w miejscowości Małdyty w granicach istniejącego pasa drogowego.

### 3.10. TERENY KOLEJOWE

Planowana przebudowa drogi gminnej znajduje się w obrębie linii kolejowej nr 220 relacji Olsztyn Główny – Bogaczewo. Prace budowlane nie obejmą swoim zakresem żadnego elementu budowli kolejowych (nasyp, torowisko itp.). Prace budowlane należy wykonać zgodnie z załączoną opinią PKP Zakład Linii Kolejowych w Olsztynie.

### 3.11. ODTWORZENIE I ZABEZPIECZENIE ISTNIEJĄCYCH OBIEKTÓW BUDOWLANYCH

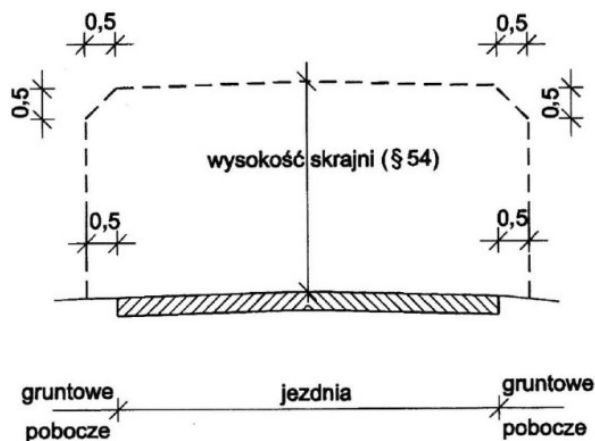
W przypadku kolizji z projektowaną inwestycją, wszystkie istniejące dojścia do furtek, boksów na kosze itp. należy odtworzyć. Wszelkie odtwarzane lub przebudowywane elementy należy wykonać tak aby zapewnić nie gorszą niż w stanie istniejącym funkcjonalność obiektów, urządzeń zagospodarowania działek. W ramach prowadzonych robót należy zapewnić dowiązanie wszystkich odtwarzanych elementów do istniejącego zagospodarowania i ukształtowania przyległych nieruchomości.

### 3.12. GOSPODARKA ZIELENIĄ

W ramach przedmiotowego zadania przewiduje się wycinkę drzew i krzewów znajdujących się w pasie drogowym drogi gminnej nr. Drzewa przeznaczone do wycinki zostały oznaczone na planie sytuacyjnym. Ponadto teren należy oczyścić z karpin i odrostów, które znajdują się w kolizji z projektowanym układem drogowym.

Dodatkowo w ramach zadania należy przeprowadzić cięcia sanitarne wszystkich drzew i krzewów, które ingerują w skrajnie drogową.

Poniżej pokazano wymagania skrajni drogowej dla przedmiotowej inwestycji. Skrajnia pionowa w tym przypadku wynosi 4,5m.



Przebudowa drogi do przystani w miejscowości Małdyty w granicach istniejącego pasa drogowego.

#### **4. WARUNKI DODATKOWE**

Roboty budowlane można prowadzić po poinformowaniu gestorów sieci, znajdujących się w pasie robót, o przystąpieniu do robót z zachowaniem warunków przez nich określonych.

#### **5. PROJEKT ORGANIZACJI RUCHU**

Projekt stałej organizacji ruchu został wykonany według odrębnego opracowania.

#### **6. OBIEKTY OBJETE OCHRONĄ KONSERWATORSKĄ**

Zgodnie z uzyskanymi informacjami teren, na którym będzie realizowane zamierzenie inwestycyjne nie jest wpisany do rejestru zabytków i nie znajduje się w obszarze objętym ochroną konserwatorską.

W pobliżu projektowanej inwestycji nie znajdują się obiekty wpisane do wojewódzkiego rejestru zabytków, wojewódzkiej ewidencji zabytków oraz nie występują stanowiska archeologiczne.

W przypadku natrafienia na substancję zabytkową podczas prac budowlanych, prace należy natychmiast wstrzymać i postępować zgodnie z przepisami Ustawy z dnia 23 lipca 2003 r. o ochronie zabytków i opiece nad zabytkami (tj. Dz.U. 2020 poz. 282 z późn. zm.), a mianowicie: Art. 32.1 Kto, w trakcie prowadzenia robót budowlanych lub ziemnych, odkrył przedmiot, co do którego istnieje przypuszczenie, iż jest on zabytkiem, jest obowiązany:

- 1) wstrzymać wszelkie roboty mogące uszkodzić lub zniszczyć odkryty przedmiot;
- 2) zabezpieczyć, przy użyciu dostępnych środków, ten przedmiot i miejsce jego odkrycia;
- 3) niezwłocznie zawiadomić o tym właściwego wojewódzkiego konserwatora zabytków, a jeśli nie jest to możliwe, właściwego wójta (burmistrza, prezydenta miasta).

W przypadku odkrycia kopalnych szczątków roślin lub zwierząt – należy postępować zgodnie z zapisami Ustawy z dnia 16 kwietnia 2004 r. o ochronie przyrody (tj. Dz.U. 2020 poz. 55 z późn. zm.), a mianowicie:

Art. 122. [Odkrycie kopalnych szczątków roślin lub zwierząt]:

- 1) Kto dokona odkrycia kopalnych szczątków roślin lub zwierząt, jest obowiązany powiadomić o tym niezwłocznie regionalnego dyrektora ochrony środowiska, a jeżeli nie jest to możliwe – właściwego wójta, burmistrza albo prezydenta miasta.
- 2) Wójt, burmistrz albo prezydent miasta jest obowiązany przekazać niezwłocznie regionalnemu dyrektorowi ochrony środowiska zawiadomienie, o którym mowa w ust. 1.

Przebudowa drogi do przystani w miejscowości Małdyty w granicach istniejącego pasa drogowego.

3) Jeżeli regionalny dyrektor ochrony środowiska ustali, że odkryte szczątki roślin lub zwierząt są cenne dla nauki, przekazuje je do muzeum lub placówki naukowej.

## **7. INFORMACJE O CHARAKTERZE I CECHACH ISTNIEJĄCYCH I PRZEWIDYWANYCH ZAGROŻEŃ DLA ŚRODOWISKA**

### **7.1. ODDZIAŁYWANIE NA ŚRODOWISKO NATURALNE – REGULACJE PRAWNE**

Zgodnie z Rozporządzeniem Rady Ministrów z dnia 10 września 2019 r. w sprawie przedsięwzięć mogących znacząco oddziaływać na środowisko (Dz.U. z 2019, poz. 1839), planowane przedsięwzięcie nie należy do kategorii obiektów mogących potencjalnie znacząco oddziaływać na środowisko, a zatem nie jest wymagane uzyskanie Decyzji o środowiskowych uwarunkowaniach.

### **7.2. ODDZIAŁYWANIE NA ŚRODOWISKO NATURALNE – OBSZARY CHRONIONE**

Planowane przedsięwzięcie usytuowane jest na obszarach podlegających ochronie na podstawie ustawy z dnia 16 kwietnia 2004 roku o ochronie przyrody (tekst jednolity z 2009 r., Dz. U. Nr 151, poz. 1220 z późn. zm.), w tym obszarach Natura 2000.

Przedmiotowa inwestycja znajduje się na terenie:

- Obszar Chronionego Krajobrazu Kanału Elbląskiego.

Przedmiotowa inwestycja nie wpłynie negatywnie na ww. obszar.

## **8. STAN PRAWNY**

Planowane przedsięwzięcie objęte opracowaniem realizowane będzie w granicach działki nr:

- 69/43 - pas drogowy drogi gminnej – własność: Skarb Państwa, użytkowanie wieczyste: Gminy Małdyty.
- 320/2 - pas drogowy drogi gminnej – własność: Skarb Państwa, umowa dzierżawy.
- 136 – pas drogowy drogi powiatowej – stosunek zobowiązaniowy, zgoda na dysponowanie nieruchomością.

Zakres oddziaływania inwestycji nie wykracza poza istniejący pas drogowy.

Opracował:  
mgr inż. Rafał Konicz

## **II. PLAN BIOZ**

### **1. PODSTAWA OPRACOWANIA**

- Projekt budowlano-wykonawczy branży drogowej.
- Rozporządzenie Ministra Infrastruktury z dnia 23.06.2003r. w sprawie informacji dotyczącej bezpieczeństwa i ochrony zdrowia.
- RMBiRMB z dnia 28.03.1972r. w sprawie bezpieczeństwa i higieny pracy przy wykonywaniu robót budowlano-montażowych i rozbiórkowych.
- RMPiPS z dnia 26.09.1997r. w sprawie ogólnych przepisów bezpieczeństwa i higieny pracy.
- RMPiPS z dnia 08.02.1994r. w sprawie wprowadzenia obowiązku stosowania niektórych polskich Norm i norm branżowych, dotyczących bezpieczeństwa i higieny pracy.

### **2. ZAKRES I KOLEJNOŚĆ REALIZACJI ROBÓT DLA CAŁEGO ZAMIERZENIA BUDOWLANEGO**

Przedmiotem zamierzenia budowlanego jest przebudowa drogi gminnej w miejscowości Małdyty, na terenie województwa warmińsko-mazurskiego, powiat ostródzki, gmina Małdyty na działkach nr 69/43, 136, obręb Małdyty oraz na działce nr 320/2 obręb Leśnica.

#### Budowa obejmuje następujące elementy robót:

- roboty przygotowawcze
- roboty ziemne
- roboty odwodnieniowe
- podbudowy
- nawierzchnia

#### Kolejność wykonywania robót:

- 1.1. Zagospodarowanie placu budowy,
- 1.2. Roboty ziemne,
- 1.3. Ewentualne zabezpieczenie i przebudowa elementów uzbrojenia terenu kolidujących z przebiegiem drogi.
- 1.4. Roboty drogowe.
- 1.5. Roboty wykończeniowe.

Przebudowa drogi do przystani w miejscowości Małdyty w granicach istniejącego pasa drogowego.

### 3. WYKAZ ISTNIEJĄCYCH OBIEKTÓW BUDOWLANYCH

Na działce pasa drogowego występuje podziemne i nadziemne uzbrojenie terenu:

- sieci sanitarne,
- sieci elektroenergetyczne,
- sieci telekomunikacyjne.

### 4. PRZEWIDYWANE ZAGROŻENIA

Zagrożenia mogące występować przy realizacji w/w robót:

- uszkodzenie ciała osób postronnych w wyniku zetknięcia z ruchomymi częściami sprzętu mechanicznego, wpadnięcia do wykopu (koryta) lub stoczenia się ze skarpy ,
- uszkodzenie ciała pracowników w wyniku zetknięcia się z pracującym sprzętem
- wykonywane roboty przy sieciach uzbrojenia terenu.

W szczególności w trakcie wykonywania poszczególnych prac należy zwrócić szczególną uwagę na zachowanie następujących warunków i zasad:

#### 1 . Zagospodarowanie placu budowy

Zagospodarowanie terenu budowy wykonuje się przed rozpoczęciem robót budowlanych, co najmniej w zakresie:

- a) wyznaczenia stref niebezpiecznych,
- b) wykonania dróg,
- c) doprowadzenia energii elektrycznej oraz wody
- d) urządzenia składowisk materiałów i wyrobów

Dla pojazdów używanych w trakcie wykonywania robót budowlanych należy wyznaczyć i oznakować miejsca postojowe na terenie działki inwestora.

Szerokość dróg komunikacyjnych na placu budowy lub robót powinna być dostosowana do używanych środków transportowych.

Drogi na placu budowy powinny być utrzymane we właściwym stanie technicznym.

Należy zapewnić dostateczną ilość wody zdatnej do picia pracownikom zatrudnionym na budowie oraz do celów higieniczno - sanitarnych, gospodarczych i przeciwpożarowych.

Dopuszczalne jest korzystanie z istniejących na terenie budowy pomieszczeń i urządzeń higieniczno – sanitarnych inwestora, jeżeli przewiduje to zawarta umowa.

Przebudowa drogi do przystani w miejscowości Małdyty w granicach istniejącego pasa drogowego.

Na terenie działki inwestora powinny być wyznaczone, oznakowane, utwardzone i odwodnione miejsca do składania materiałów i wyrobów.

Składowiska materiałów, wyrobów i urządzeń technicznych należy wykonać w sposób wykluczający możliwość wywrócenia, zsunęcia, rozsunięcia się lub spadnięcia składowanych wyrobów i urządzeń.

Materiały drobnicowe powinny być ułożone w stosy o wysokości nie większej niż 2,0 m, a stosy materiałów workowanych ułożone w warstwach krzyżowo do wysokości nieprzekraczającej 10 – warstw.

Opieranie składowanych materiałów lub wyrobów o płoty, słupy napowietrznych linii elektroenergetycznych, konstrukcje wsporcze sieci trakcyjnej lub ściany obiektu budowlanego jest zabronione.

Teren budowy powinien być wyposażony w sprzęt niezbędny do gaszenia pożarów, który powinien być regularnie sprawdzany, konserwowany i uzupełniany, zgodnie z wymaganiami producentów i przepisów przeciwpożarowych.

Ilość i rozmieszczenie gaśnic przenośnych powinno być zgodne z wymaganiami przepisów przeciwpożarowych.

## 2 . Roboty ziemne.

Zagrożenia występujące przy wykonywaniu robót ziemnych:

- potrącenie pracownika lub osoby postronnej łyżką koparki przy wykonywaniu robót na placu budowy lub w miejscu dostępnym dla osób postronnych (brak wyгородzenia strefy niebezpiecznej).

Roboty ziemne powinny być prowadzone na podstawie projektu określającego położenie instalacji i urządzeń podziemnych, mogących znaleźć się w zasięgu prowadzonych robót.

Wykonywanie robót ziemnych w bezpośrednim sąsiedztwie sieci, takich jak:

-elektroenergetyczne,

-telekomunikacyjne,

powinno być poprzedzone określeniem przez kierownika budowy bezpiecznej odległości w jakiej mogą być one wykonywane od istniejącej sieci i sposobu wykonywania tych robót. W czasie wykonywania robót ziemnych miejsca niebezpieczne należy ogrodzić i umieścić napisy ostrzegawcze.



Przebudowa drogi do przystani w miejscowości Małdyty w granicach istniejącego pasa drogowego.

W czasie wykonywania wykopów w miejscach dostępnych dla osób niezatrudnionych przy tych robotach, należy wokół wykopów pozostawionych na czas zmroku i w nocy ustawić balustrady zaopatrzone w światło ostrzegawcze koloru czerwonego.

Poręcze balustrad powinny znajdować się na wysokości 1,10 m nad terenem i w odległości nie mniejszej niż 1,0 m od krawędzi wykopu.

Wykopy o ścianach pionowych nieumocnionych, bez rozparcia lub podparcia mogą być wykonywane tylko do głębokości 1,0 m w gruntach zwartych, w przypadku gdy teren przy wykopie nie jest obciążony w pasie o szerokości równej głębokości wykopu.

Składowanie urobku, materiałów i wyrobów jest zabronione:

- w odległości mniejszej niż 0,60 m od krawędzi wykopu, jeżeli ściany wykopu nie są obudowane oraz jeżeli obciążenie urobku jest nie przewidziane w doborze obudowy,
- w strefie klina naturalnego odłamu gruntu, jeżeli ściany wykopu nie są obudowane.

Ruch środków transportowych obok wykopów powinien odbywać się poza granicą klina naturalnego odłamu gruntu.

W czasie wykonywania robót ziemnych nie powinno dopuszczać się do tworzenia nawisów gruntu.

Zakładanie obudowy lub montaż rur w uprzednio wykonanym wykopie o ścianach pionowych i na głębokości powyżej 1,0 m wymaga tymczasowego zabezpieczenia osób klatkami ostonowymi lub obudową prefabrykowaną.

### 3 . Maszyny i urządzenia techniczne użytkowane na placu budowy.

Zagrożenia występujące przy wykonywaniu robót budowlanych przy użyciu maszyn i urządzeń technicznych:

- pochwycenie kończyny górnej lub kończyny dolnej przez napęd (brak pełnej osłony napędu),
- potrącenie pracownika lub osoby postronnej łyżką koparki przy wykonywaniu robót na placu budowy lub w miejscu dostępnym dla osób postronnych (brak wygradzenia strefy niebezpiecznej),
- porażenie prądem elektrycznym (brak zabezpieczenia przewodów zasilających urządzenia mechaniczne przed uszkodzeniami mechanicznymi).

Przebudowa drogi do przystani w miejscowości Małdyty w granicach istniejącego pasa drogowego.

Maszyny i inne urządzenia techniczne oraz narzędzia zmechanizowane powinny być montowane, eksploatowane i obsługiwane zgodnie z instrukcją producenta oraz spełniać wymagania określone w przepisach dotyczących systemu oceny zgodności.

Maszyny i inne urządzenia techniczne, podlegające dozorowi technicznemu, mogą być używane na terenie budowy tylko wówczas, jeżeli wystawiono dokumenty uprawniające do ich eksploatacji.

Wykonawca, użytkujący maszyny i inne urządzenia techniczne, niepodlegające dozorowi technicznemu, powinien udostępnić organom kontroli dokumentację techniczną – ruchową lub instrukcję obsługi tych maszyn lub urządzeń.

Operatorzy maszyn budowlanych, kierowcy wózków i innych maszyn o napędzie silnikowym powinni posiadać wymagane kwalifikacje.

Stanowiska pracy operatorów maszyn lub innych urządzeń technicznych, które nie posiadają kabin, powinny być:

- zadaszone i zabezpieczone przed spadającymi przedmiotami,
- osłonięte w okresie zimowym.

#### **5. SPOSÓB PROWADZENIA INSTRUKTAŻU PRACOWNIKÓW PRZED PRZYSTĄPIENIEM DO REALIZACJI ROBÓT SZCZEGÓLNIE NIEBEZPIECZNYCH**

Przed przystąpieniem do realizacji robót pracownicy zostaną przeszkoleni wg Instrukcji stanowiskowych BHP. Szkolenia stanowiskowe zostaną wpisane do Książki szkolenia stanowiskowych stanowiącej fragment Instruktażu stanowiskowego BHP.

#### **6. WSKAZANIE ŚRODKÓW TECHNICZNYCH I ORGANIZACYJNYCH, ZAPOBIEGAJĄCYCH NIEBEZPIECZEŃSTWOM WYNIKAJĄCYM Z WYKONYWANIA ROBÓT BUDOWLANYCH W STREFACH SZCZEGÓLNEGO ZAGROŻENIA ZDROWIA LUB W ICH SĄSIEDZTWIE**

##### **a) przy pracach w wykopach:**

- przestrzegać badań i pomiarów gruntu oraz całej infrastruktury podziemnej,
- wygrodzić teren, oznakować miejsca niebezpieczne, ustawić poręcz ochronne, właściwie oświetlić obszar wykopu oraz teren wokół niego,
- zapewnić bezpieczny kąt pochylenia skarp,
- dobrać właściwie materiały na umocnienie ścian: bale, rozpory, zakładki,
- składować materiały w bezpiecznej odległości od krawędzi wykopu,

Przebudowa drogi do przystani w miejscowości Małdyty w granicach istniejącego pasa drogowego.

- wykonać spadek terenu do odpływu wód opadowych w pasie przylegającym do krawędzi skarpy.

b) przy pracach sprzętem zmechanizowanym:

- maszyny, urządzenia i sprzęt, które podlegają dozorowi technicznemu powinny posiadać dokumenty uprawniające do ich eksploatacji;
- przestrzegać należy dopuszczalnych parametrów takich jak: nośność, udźwig, ciśnienie i temperatura uwidocznione przez trwałe napisy;
- ruchome części mechanizmów sprzętu zmechanizowanego muszą być wyposażone w osłony zapobiegające wypadkom;

W przypadku prowadzenia robót o charakterze szczególnym należy przestrzegać odrębnych zasad bezpieczeństwa określonych przepisami lub indywidualnymi procedurami dostosowanymi do występujących zagrożeń.

Opracował:  
mgr inż. Rafał Konicz

Przebudowa drogi do przystani w miejscowości Małdyty w granicach istniejącego pasa drogowego.

### III. DECYZJE, OPINIE, UZGODNIENIA

#### 1. Wypisy z rejestru gruntów

Województwo : warmińsko-mazurskie						
Powiat : ostródzki						
Jednostka ewidencyjna : MAŁDYTY						
Nazwa obrębu : LEŚNICA						
Numer obrębu : 7						
<b>INFORMACJA O DZIAŁCE</b>						
z dnia: 02-09-2022						
Jednostka rejestrowa : G.222						
Lp	Podmiot ewidencyjny	Charakter własności/władania	Udział			
1	SKARB PAŃSTWA	Własność	1/1			
Nr działki	Położenie działki	Użytki		Pow. działki[ha]	Dokumenty	
320/2		OFU	OZU	Klasa	Pow.	
Id działki : 281505_2.0007.320/2		Tr			0,7326	
		dr			0,1541	
					0,8867	EL2O/00030490/0 RLŚ.6330.6.2016 UMOWA DZIERŻAWY
Sporządził: Mikołaj Łosiewicz, dnia: 2022-09-02						

Numer punktu: 8-3303						
Województwo : warmińsko-mazurskie						
Powiat : ostródzki						
Jednostka ewidencyjna : MAŁDYTY						
Nazwa obrębu : MAŁDYTY						
Numer obrębu : 8						
<b>INFORMACJA O DZIAŁCE</b>						
z dnia: 02-09-2022						
Jednostka rejestrowa : G.634						
Lp	Podmiot ewidencyjny	Charakter własności/władania	Udział			
1	SKARB PAŃSTWA	Własność	1/1			
2	GMINA MAŁDYTY KOPERNIKA 10; 14-330 MAŁDYTY REGON: 51074324900000 NIP: 741-20-90-660	Użytk. wieczyste	1/1			
Nr działki	Położenie działki	Użytki		Pow. działki[ha]	Dokumenty	
69/43		OFU	OZU	Klasa	Pow.	
Id działki : 281505_2.0008.69/43		dr			0,1562	
					0,1562	DEC.GR.6321/3/1/04 Z 15.09.04 EL2O/00035364/3 GKMIR.6831.5.2017
Sporządził: Mikołaj Łosiewicz, dnia: 2022-09-02						

Przebudowa drogi do przystani w miejscowości Małdyty w granicach istniejącego pasa drogowego.

**2. Uzgodnienie połączenia z drogą powiatową nr 1179N – ul. Zamkowa.**

ZARZĄD DRÓG POWIATOWYCH  
ul. Grunwaldzka 62A, 14-100 Ostróda  
REGON: 510751190, NIP 7411772021  
tel. 89 646 24 14

Ostróda 3.11.2022 r.

DT.416.286.2022.SP

**Rafał Konicz**  
**Ul. Kwiatowa 12**  
**14-204 Rudzienice**

**dotyczy: uzgodnienia projektu przebudowy drogi gminnej w m. Małdyty**

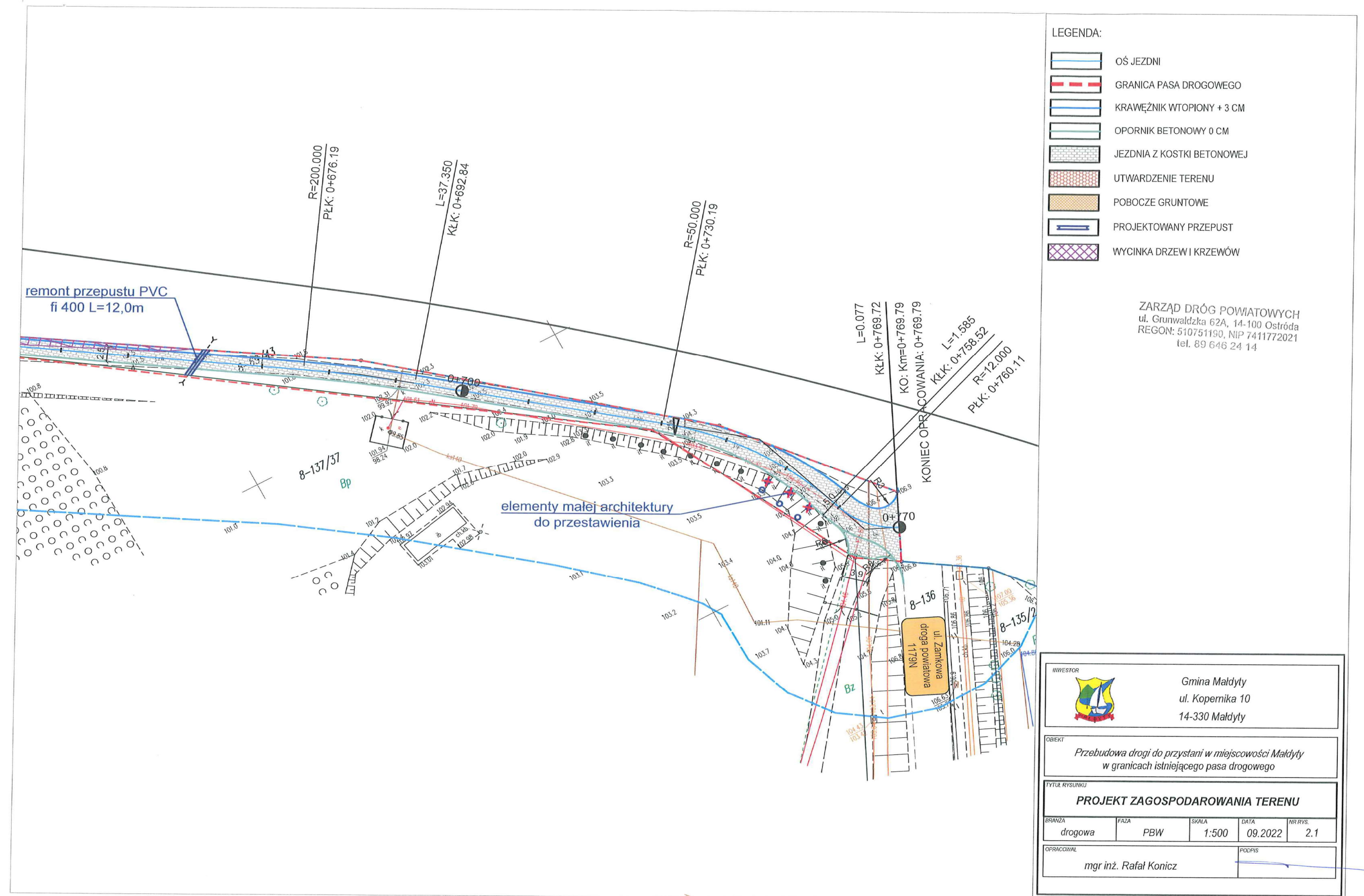
W odpowiedzi na pismo z dnia 26.10.2022r. Zarząd Dróg Powiatowych w Ostródzie uzgadnia projekt pn. Przebudowy drogi gminnej dz. 69/48 obr. 8 Małdyty w zakresie skrzyżowania z drogą powiatową nr 1179N Drulity- Marzewo- Sambród- Małdyty w m. Małdyty.

**DYREKTOR**  
  
*Małgorzata Ostrowska*

Otrzymują:

1. Adresat
2. Obwód Drogowy nr 2 w Morągu
3. a/a

Przebudowa drogi do przystani w miejscowości Małdyty w granicach istniejącego pasa drogowego.





### 3. *Opinia PKP Zakład Linii Kolejowych w Olsztynie.*

PKP Polskie Linie Kolejowe S.A.  
Zakład Linii Kolejowych w Olsztynie  
Dział Inwestycji  
ul. Lubelska 5, 10-404 Olsztyn  
tel. + 48 89 677 16 78  
tel. kom. + 48 608 083 245  
fax + 48 89 677 16 78  
Bogdan.Pietryszyn@plk-sa.pl  
www.plk-sa.pl



Nr IZ12IN.2161.246.2022.BP.4  
Dot.: Opinii do wniosku o odstąpienie.

Olsztyn, dnia 30.09.2022

**Urząd Gminy Małdyty**  
ul. Kopernika 10  
14 - 330 Małdyty

#### OPINIA

Dotyczy odstąpienia od wymogów *Ustawy o Transporcie Kolejowym z dnia 28 marca 2003r. w zakresie odległości i warunków dopuszczających usytuowanie budowli, budynków, drzew i krzewów oraz wykonania robót ziemnych w sąsiedztwie linii kolejowych (Dz. U. z 2021r. poz. 1984) oraz § 4 ust. 1 Rozporządzenia Ministra Infrastruktury z dnia 7 sierpnia 2008r. (Dz. U. z 2020r. poz. 1247)* dla przebudowy drogi gminnej wewnętrznej na dz. nr 69/43 obr. Małdyty, nr 320/2 obr. Leśnica do przystani nad jeziorem Sambród w Małdytach w zbliżeniu do obszaru linii kolejowej nr 220 Olsztyn – Bogaczewo w km 57,566 – 58,440 (sąsiedztwo dz. nr 69/44 PKP S.A.) od warunków usytuowania oraz w odległości mniejszej niż 20m od osi skrajnego toru i jednocześnie w odległości mniejszej niż 10m od granicy obszaru kolejowego.

PKP Polskie Linie Kolejowe S.A. Zakład Linii Kolejowych w Olsztynie w nawiązaniu do pisma *Jednostka Projektowa Rafał Koniecz z dnia 12.09.2022r.*, jako upoważniony reprezentant spółki PKP Polskie Linie Kolejowe S.A., będącej zarządcą infrastruktury kolejowej, w rozumieniu Ustawy z dnia 28 marca 2003r. o Transporcie Kolejowym tj. (Dz. U. z 2021r. poz.1984), między innymi dla linii kolejowej nr 220 Olsztyn – Bogaczewo.

#### OPINIUJE POZYTYWNIE

Przebudowa drogi gminnej wewnętrznej na dz. nr 69/43 obr. Małdyty, nr 320/2 obr. Leśnica do przystani nad jeziorem Sambród w Małdytach w zbliżeniu do obszaru linii kolejowej nr 220 Olsztyn – Bogaczewo w km 57,566 – 58,440 (sąsiedztwo dz. nr 69/44 PKP S.A.) od warunków usytuowania oraz w odległości mniejszej niż 20m (11.00m do 20.00m) od osi skrajnego toru i jednocześnie w odległości mniejszej niż 10m (0.00m do 10,00m) od granicy obszaru kolejowego (odstąpienie od przep. § 4.1 wym. na wstępie rozp., Art. 53.1 i 2 Ustawy), w sposób uwidoczniiony na mapie sytuacyjno-wysokościowej w skali 1:500, która stanowi integralną część niniejszej opinii.

#### UZASADNIENIE

Przebudowa drogi gminnej wewnętrznej na dz. nr 69/43 obr. Małdyty, nr 320/2 obr. Leśnica do przystani nad jeziorem Sambród w Małdytach w zbliżeniu do obszaru linii kolejowej nr 220 Olsztyn – Bogaczewo w km 57,566 – 58,440 (sąsiedztwo dz. nr 69/44 PKP S.A.) od warunków usytuowania oraz w odległości mniejszej niż 20m (11.00m do 20.00m) od osi skrajnego toru i

## Przebudowa drogi do przystani w miejscowości Małdyty w granicach istniejącego pasa drogowego.

jednocześnie w odległości mniejszej niż 10m (0,00m do 10,00m) od granicy obszaru kolejowego, pod warunkiem, że wykonanie zgodnie z *Rozporządzeniem Ministra Transportu i Gospodarki Morskiej z dnia 10 września 1998r w sprawie warunków technicznych, jakim powinny odpowiadać budowle kolejowe i ich usytuowanie* (Dz. U. Nr 151 z 1998r., poz. 987 z póź. zm.) nie spowoduje zakłócenia eksploatacji ww. linii kolejowej, nie zakłóci działania urządzeń związanych z prowadzeniem ruchu kolejowego, a także nie spowoduje zagrożenia bezpieczeństwa ruchu kolejowego.

Niniejsza opinia jest ważna do dnia 29.09.2024r. i została wydana na wniosek Jednostka Projektowa Rafał Konicz, 14-204 Rudzienice, ul. Kwiatowa 12 w celu załączenia do wniosku o udzielenie zgody na odstępstwo od wymagań wymienionych na wstępie *Rozporządzenia Ministra Infrastruktury, w trybie art. 54 i 57 Ustawy z dnia 28 marca 2003r. o Transporcie Kolejowym* tj. (Dz. U. z 2021r. poz.1984) skierowanego do właściwego organu administracji architektoniczno-budowlanej w rozumieniu przepisów Prawa Budowlanego.

**Niniejsza opinia nie jest uzgodnieniem projektu zagospodarowania terenu.**

Po uzyskaniu zgody na odstępstwo, projekt zagospodarowania terenu należy uzgodnić z tut. Zakładem Linii Kolejowych w Olsztynie.

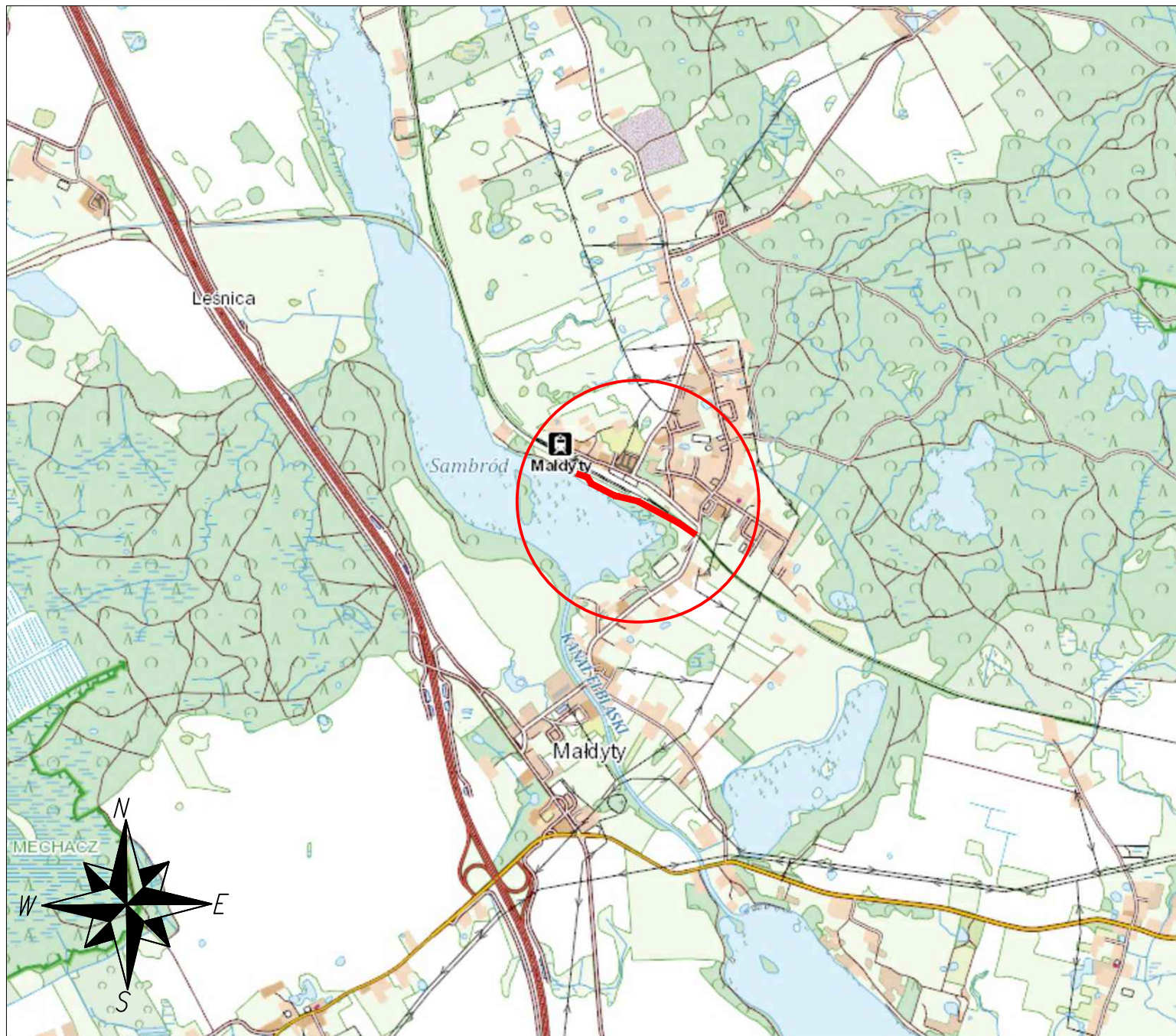
ZASTĘPCA DYREKTORA  
Andrzej Ruzewicz

### Otrzymują:

- Sekcja Eksploatacji Olsztyn
- (wersja elektroniczna)
- a/a.

Opracował:  
Bogdan Pietruszyn  
tel. +48 89 677 1678





INWESTOR



Gmina Małdyty  
ul. Kopernika 10  
14-330 Małdyty

OBIEKT

Przebudowa drogi do przystani w miejscowości Małdyty w granicach istniejącego pasa drogowego.

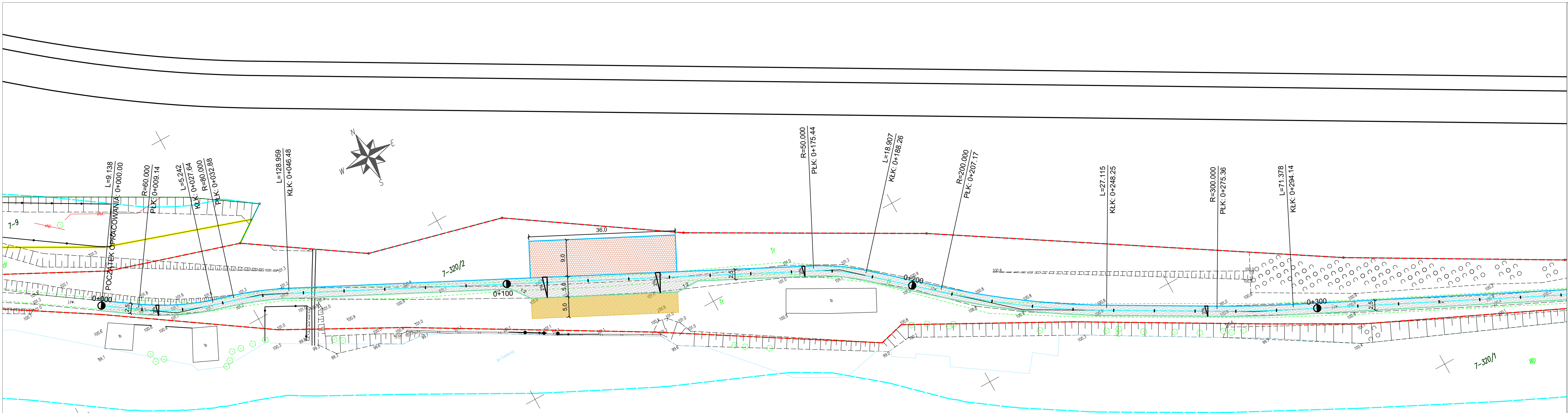
TYTUŁ RYSUNKU

### PLAN ORIENTACYJNY

BRANŻA	FAZA	SKALA	DATA	NR RYS.
drogowa	PBW	1:25000	09.2022	1

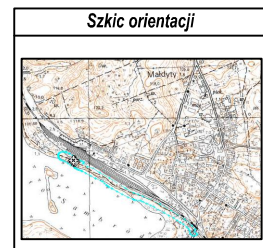
OPRACOWAŁ	PODPIS
mgr inż. Rafał Konicz	





LEGENDA:

- OŚ JEZDNI
- GRANICA PASA DROGOWEGO
- KRAWĘŻNIK WTOPIONY + 3 CM
- OPORNIK BETONOWY 0 CM
- JEZDZIA Z KOSTKI BETONOWEJ
- UTWARDZENIE TERENU
- POBOCZE GRUNTOWE
- PROJEKTOWANY PRZEPUST
- WYCINKA DRZEW I KRZEWÓW



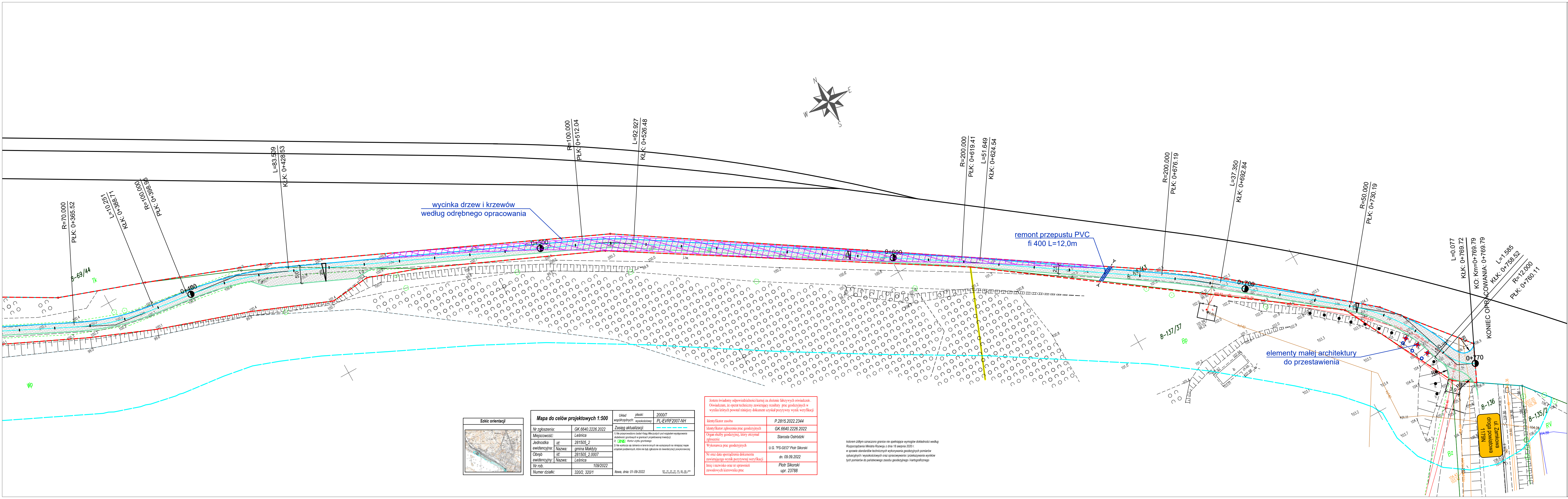
Mapa do celów projektowych 1:500		Układ płaski	2000/7
Nr zgłoszenia: GK 6640.2226.2022		PL-EVRF2007-NH	
Miejscowość: Leśnica		Zasięg aktualizacji:	
Jednostka ewidencyjna: id: 281505 2		1) Nie przekraczające linii granicy miejscowości i nie wykraczające poza granice miejscowości	
Nazwa: gmina Małdyty		2) 100% Kontur użytku gruntowego	
Id: 281505 2.0007		3) Nie wykracza się poza teren w terenie zmiennym nie wykraczającym na teren innej mapy	
Nazwa: Leśnica		4) Nie wykracza się poza teren w terenie zmiennym nie wykraczającym na teren innej mapy	
Nr rob. 109/2022		5) Nie wykracza się poza teren w terenie zmiennym nie wykraczającym na teren innej mapy	
Numer działki: 320/2, 320/1		6) Nie wykracza się poza teren w terenie zmiennym nie wykraczającym na teren innej mapy	

Jestem świadomy odpowiedzialności karnej za złożenie fałszywych oświadczeń. Oświadczam, że opat techniczny zawierający rezultaty prac geodezyjnych w wyniku których powstał niniejszy dokument uzyskał pozytywny wynik weryfikacji.	
Identyfikator zasobu	P.2815.2022.2344
Identyfikator zgłoszenia prac geodezyjnych	GK.6640.2226.2022
Organ służby geodezyjnej, który otrzymał zgłoszenie	Starosta Ostródzki
Wykonawca prac geodezyjnych	U.G. "PS-GEO" Piotr Sikorski
Nr oraz data sporządzenia dokumentu zawierającego wynik pozytywnej weryfikacji	dn. 09.09.2022
Imię i nazwisko oraz nr uprawnień zawodowych kierownika prac	Piotr Sikorski upr. 23788

kolorem żółtym oznaczono granice nie spełniające wymogów dokładności według Rozporządzenia Ministra Rozwoju z dnia 18 sierpnia 2020 r. w sprawie standardów technicznych wykonywania geodezyjnych pomiarów sytuacyjnych i wysokościowych oraz opracowywania i przekazywania wyników tych pomiarów do państwowego zasobu geodezyjnego i kartograficznego

INWESTOR		Gmina Małdyty ul. Kopernika 10 14-330 Małdyty		
OBIEKT		Przebudowa drogi do przystani w miejscowości Małdyty w granicach istniejącego pasa drogowego		
TYTUŁ RYSUNKU		PROJEKT ZAGOSPODAROWANIA TERENU		
BRANŻA	FAZA	SKALA	DATA	NR RYS.
drogowa	PBW	1:500	09.2022	2.1
OPRACOWAŁ		PODPIS		
mgr inż. Rafał Konicz				





LEGENDA:

- OŚ JEZDNI
- GRANICA PASA DROGOWEGO
- KRAWĘŻNIK WTOPIONY + 3 CM
- OPORNIK BETONOWY 0 CM
- JEZDNI Z KOSTKI BETONOWEJ
- UTWARDZENIE TERENU
- POBOCZE GRUNTOWE
- PROJEKTOWANY PRZEPUST
- WYCINKA DRZEW I KRZEWÓW

INWESTOR

Gmina Małdyty  
ul. Kopernika 10  
14-330 Małdyty

OBJEKT

Przebudowa drogi do przystani w miejscowości Małdyty  
w granicach istniejącego pasa drogowego

TYTUŁ RYSUNKU

**PROJEKT ZAGOSPODAROWANIA TERENU**

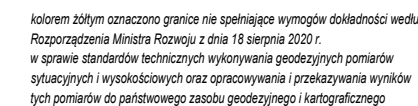
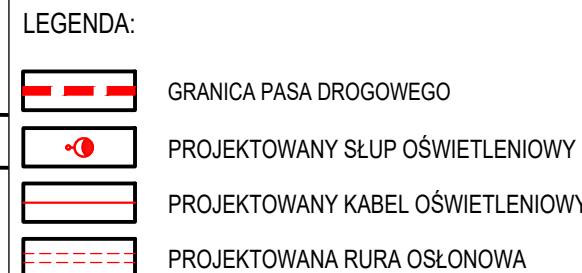
BRANŻA	FAZA	SKALA	DATA	NR RYS.
drogowa	PBW	1:500	09.2022	2.2

OPRACOWAŁ

mgr inż. Rafał Koniecz

PODPIS






1. Przy skrzyżowaniach i zbliżeniach z drzewami kable układać wyłącznie metodą przecisku w rurach osłonowych.
2. Przejścia prostopadłe przez rowy wykonywać metodą przecisku/przewiertu na głębokości min. 1m (w rurach osłonowych) od krawędzi jezdni.

Jestem świadomy odpowiedzialności karnej za złożenie fałszywych oświadczeń. Oświadczam, że operat techniczny zawierający rezultaty prac geodezyjnych w wyniku których powstał niniejszy dokument uzyskał pozytywny wynik weryfikacji.

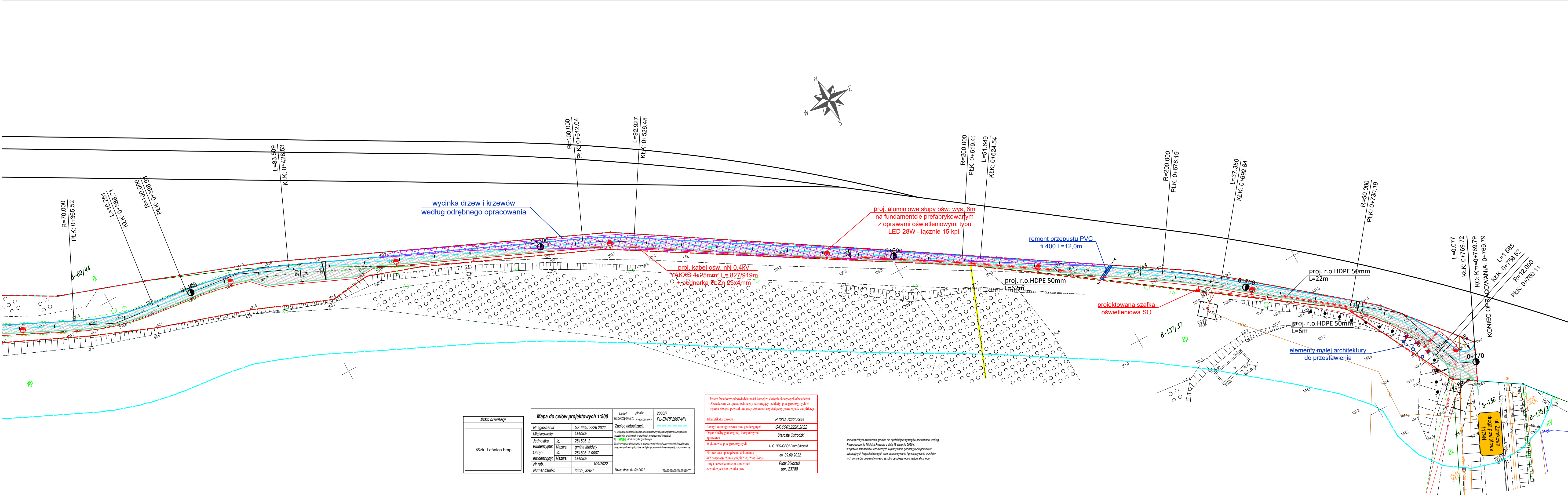
Identyfikator zasobu	P.2815.02.22.2344
Identyfikator zgłoszenia prac godzinowych	GK.6640.2226.2022
Organ służby godzinowej, który otrzymał zgłoszenie	Starosta Ostrodzki
Wykonawca prac godzinowych	U.G. "PS-GEO" Piotr Sikorski
Nr oraz data sporządzenia dokumentu zawierającego wynik pozytywnej weryfikacji	dn. 09.09.2022
Imię i nazwisko osoby nr w uprawnień zawodowych kierownika prac	Piotr Sikorski upr. 23788

*Szkic orientacji*

.\Szk. Leśnica.bmp

INWESTOR					
		Gmina Małdyty ul. Kopernika 10 14-330 Małdyty			
OBJEKT					
<i>Przebudowa drogi do przystani w miejscowości Małdyty          w granicach istniejącego pasa drogowego</i>					
TYTUŁ RYSUNKU					
<b>PZT - BUDOWA OŚWIETLENIA</b>					
BRANŻA	FAZA	SKALA	DATA	NR RYS.	
elektryczna	PBW	1:500	09.2022	2.3	
PROJEKTANT BRANŻY ELEKTRYCZNEJ		NUMER UPRAWNIEN	POPIŚ		
mgr inż. Daniel Sokołowski		WAM/0149/PWOE/11			





LEGENDA:

- GRANICA PASA DROGOWEGO
- PROJEKTOWANY SŁUP OŚWIETLENIOWY
- PROJEKTOWANY KABEL OŚWIETLENIOWY
- PROJEKTOWANA RURA OSŁONOWA



Gmina Małdyty  
ul. Kopernika 10  
14-330 Małdyty

Przebudowa drogi do przystani w miejscowości Małdyty  
w granicach istniejącego pasa drogowego

**PZT - BUDOWA OŚWIETLENIA**

BRANŻA	FAZA	SKALA	DATA	NR RYS.
elektryczna	PBW	1:500	09.2022	2.4

PROJEKTANT BRANŻY ELEKTRYCZNEJ	NUMER UPRAWNIEN	PODPIS
mgr inż. Daniel Sokołowski	WAM0149/PW0E/11	

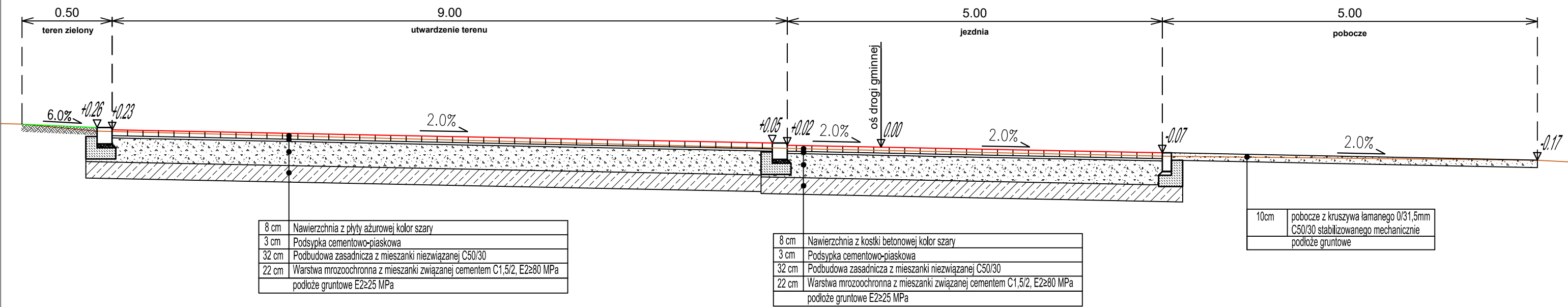
Jestem świadomy odpowiedzialności kamiej za złożenie fałszywych oświadczeń.  
Oświadczam, że opart techniczny zawierający prace geodezyjne w  
wyniku których powstał niniejszy dokument uzyskał pozytywny wynik weryfikacji

Identyfikator zasobu	P.2815.2022.2344
Identyfikator zgłoszenia prac geodezyjnych	GK.6640.2226.2022
Organ służby geodezyjnej, który otrzymał zgłoszenie	Starosta Ostrołęki
Wykonawca prac geodezyjnych	U.G. "PS-GEO" Piotr Sikorski
Nr oraz data sporządzenia dokumentu zawierającego wyniki pozytywnej weryfikacji	dn. 09.09.2022
Imię i nazwisko oraz nr uprawnień zawodowych kierownika prac	Piotr Sikorski upr. 23788

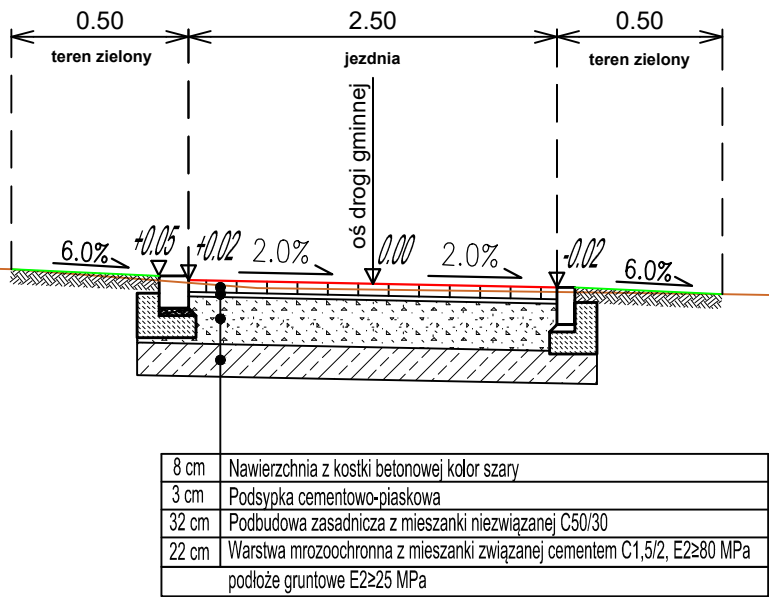
Kolorem żółtym oznaczono granice nie spełniające wymogów dokładności według Rozporządzenia Ministra Rolnictwa z dnia 18 sierpnia 2020 r. w sprawie standardów technicznych wykonywania geodezyjnych pomiarów sytuacyjnych i wysokościowych oraz opracowywania i przekazywania wyników tych pomiarów do państwowego zasobu geodezyjnego i kartograficznego



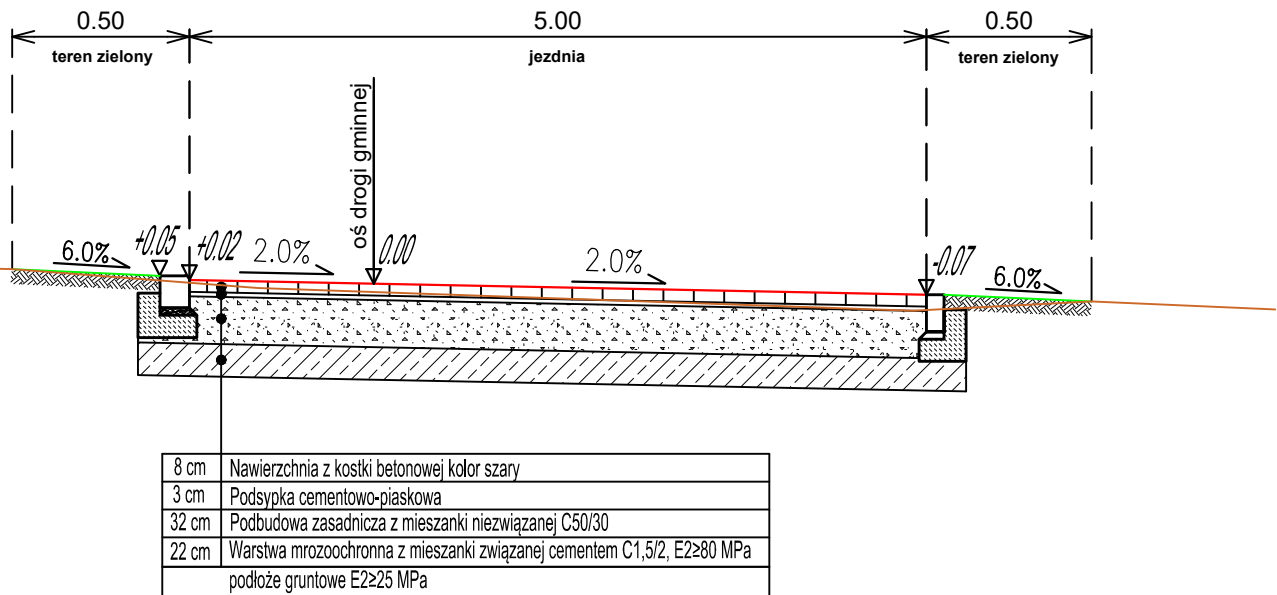
Przekrój normalny nr 1  
w km 0+120



Przekrój normalny nr 2  
w km 0+200



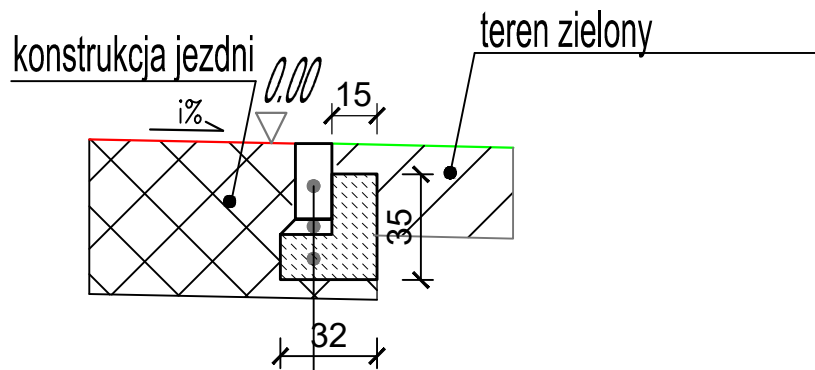
Przekrój normalny nr 3  
w km 0+430



INWESTOR		Gmina Małdyty ul. Kopernika 10 14-330 Małdyty		
OBIEKT Przebudowa drogi do przystani w miejscowości Małdyty w granicach istniejącego pasa drogowego				
TYTUŁ RYSUNKU <b>PRZEKROJE NORMALNE</b>				
BRANŻA drogowa	FAZA PBW	SKALA 1:50	DATA 09.2022	NR RYS. 4
OPRACOWAŁ mgr inż. Rafał Konicz			PODPIS	

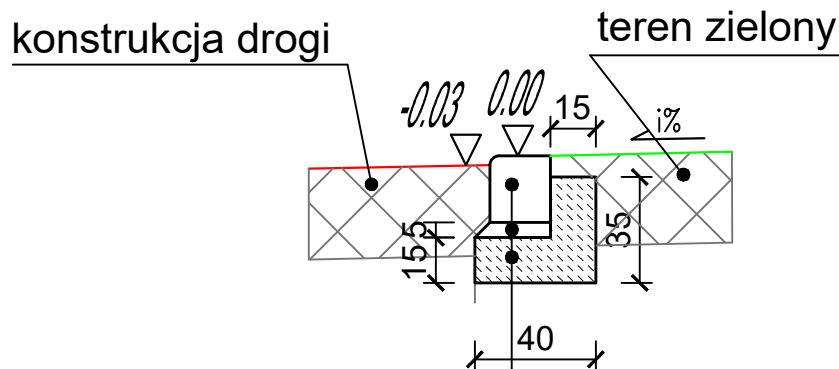


## Szczegół A - opornik betonowy 0 cm



12x25cm	opornik betonowy
5cm	podsyпка cem.-piask.
15cm	ława betonowa C12/15

## Szczegół B - krawężnik wtopiony + 3 cm



20x22cm	krawężnik betonowy
5cm	podsyпка cem.-piask.
15cm	ława betonowa C12/15

INWESTOR



Gmina Małdyty  
ul. Kopernika 10  
14-330 Małdyty

OBIEKT

Przebudowa drogi do przystani w miejscowości Małdyty  
w granicach istniejącego pasa drogowego

TYTUŁ RYSUNKU

**SZCZEGÓŁY KONSTRUKCYJNE**

BRANŻA

drogowa

FAZA

PBW

SKALA

1:25

DATA

09.2022

NR RYS.

5

OPRACOWAŁ

mgr inż. Rafał Konicz

PODPIS