

**RADA GMINY
MAŁDYTY**

UCHWAŁA Nr XXXVI/311/2010

RADY GMINY MAŁDYTY

z dnia 18 sierpnia 2010 roku

w sprawie zatwierdzenia Planu Odnowy Miejscowości Szymonowo

na lata 2010-2017

Na podstawie art. 18 ust. 1 ustawy z dnia 8 marca 2001 roku o samorządzie gminnym (tekst jednolity Dz.U. z 2001 r. Nr 142, poz. 1591 ze zmianami) w związku z § 6pkt 1 i § 9 pkt 2 Statutu Sołectwa Szymonowo uchwalonym uchwałą Rady Gminy w Małdytach Nr IV / 23/2003 z dnia 31 stycznia 2003 r. w sprawie uchwalenia Statutu Sołectwa (Dz.Urz. Woj. Warm.-Maz. Nr 38, poz. 532) w związku z przedłożoną Uchwałą Nr 2/2010 Zebrania Wiejskiego miejscowości Szymonowo z dnia 05 sierpnia 2010 r. w sprawie przyjęcia „Planu Odnowy Miejscowości Szymonowo na lata 2010 – 2017 ” Rada Gminy Małdyty **uchwała**, co następuje:

§ 1. Zatwierdza się „ Plan Odnowy Miejscowości Szymonowo na lata 2010-2017 ” w gminie Małdyty stanowiący załącznik do uchwały.

§ 2. Traci moc uchwała Rady Gminy Małdyty Nr XXXV/287/2010 z dnia 26 maja 2010 r.w sprawie zatwierdzenia Planu Odnowy Miejscowości Szymonowo.

§ 3. Wykonanie uchwały powierza się Wójtowi Gminy.

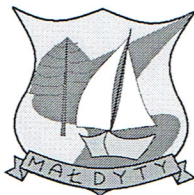
§ 4. Uchwała wchodzi w życie z dniem podjęcia.

Przewodnicząca Rady Gminy

Krzyszta Szobolewska

Załącznik do uchwały Nr XXXVI/311/2010 z dn. 18 sierpnia 2010

GMINA MAŁDYTY



PLAN ODNOWY MIEJSCOWOŚCI SZYMONOWO NA LATA 2010 - 2017



SPIS TREŚCI

Spis treści	2
I. WSTĘP.....	3
II. ANALIZA ZASOBÓW WSI.....	5
2.1 Położenia i powierzchnia.....	9
2.2 Rys historyczny.....	12
2.3 Warunki klimatyczne.....	16
2.4 Kapitał społeczny.....	16
2.4.1 <i>Ludność</i>	16
2.4.2 <i>Oświata</i>	17
2.4.3 <i>Organizacje społeczne</i>	17
2.5 Infrastruktura techniczna.....	18
2.5.1 <i>Zaopatrzenie w wodę</i>	18
2.5.2 <i>Kanalizacja i oczyszczanie ścieków</i>	18
2.5.3 <i>Energetyka</i>	19
2.5.4 <i>Telekomunikacja</i>	19
2.5.5 <i>Komunikacja</i>	19
2.6 Sfera gospodarcza.....	19
2.6.1 <i>Przemysł</i>	19
2.6.2 <i>Rolnictwo</i>	19
2.6.3 <i>Leśnictwo</i>	20
2.6.4 <i>Usługi</i>	20
III. OPIS I CHARAKTERYSTYKA OBSZARÓW O SZCZEGÓLNYM ZNACZENIU DLA ZASPOKAJANIA POTRZEB SPOŁECZNYCH.....	21
IV. ANALIZA UWARUNKOWAŃ WSI.....	23
V. ANALIZA SWOT.....	29
VI. WIZJA ROZWOJU WSI.....	30
VII. ARKUSZ PLANOWANIA.....	30
7.1 Zestawienie priorytetów, celów i zadań Planu.....	31
7.2 Karty zadań ujętych w Planie Odnowy Miejscowości	33
7.3 Harmonogram wdrażania Planu wraz z kosztorysem w okresie 7 lat od przyjęcia planu od wraz z kosztorysem.....	42
VIII. ZARZĄDZANIE.....	44
8.1 Role uczestników i zasady realizacji naszej sołectkiej odnowy wsi.....	44
8.2 Zasady realizacji planu odnowy miejscowości.....	45
8.3 Sposoby monitorowania, oceny i komunikacji społecznej.....	46

I. WSTĘP

Celem opracowania Planu Odnowy Miejscowości Szymonowo jest sformułowanie strategii rozwoju wsi Szymonowo, a przedmiotem jest:

- analiza zasobów wsi,
- analiza korzystnych i niekorzystnych cech wewnętrznych wsi, potencjalnych szans i zagrożeń występujących w otoczeniu i mogących mieć wpływ na przyszłość mieszkańców,
- wizja rozwoju wsi,
- określenie kierunków rozwoju,
- przedstawienie projektów prowadzących do realizacji wizji rozwoju.

Mieszkańcy wsi Szymonowo decydują się opracować swój plan rozwoju, aby:

- określić, co chcą i mogą zmienić w miejscu gdzie mieszkają,
- zatrzymać „uciekających” ze wsi młodych ludzi,
- przełamać stereotyp nudnej wsi – stworzyć miejsce, gdzie będzie łatwiej i atrakcyjniej żyć, a młodzież i dzieci zobaczą, że nie trzeba uciekać do miasta, a wręcz, że to miastowi przyjeżdżają do nas – bo u nas jest pięknie, czysto, atrakcyjnie – słowem da się żyć i to nie najgorzej.

Wieś Szymonowo wchodzi w skład sołectwa Szymonowo, które jest jednocześnie siedzibą sołectwa. W skład sołectwa wchodzi ponadto wieś Plękity.

Zainteresowanie wsią Szymonowo oraz okolicą jest duże, zwłaszcza wśród byłych mieszkańców, którzy opuścili te tereny nie tylko po wojnie, lecz także w okresie tzw. fali emigracyjnej. Dziś po latach zauważa się wzrost tzw. turystyki „sentymentalnej”, odwiedzania rodzin i znajomych, a nawet lokowania w nieruchomości, celem powrotu i zamieszkania w Szymonowie na stałe.

Szymonowo może się poszczycić większą niż w innych miejscowościach na terenie gminy dostępnością do rynku pracy i zatrudnienia. Szymonowo pozbawione jest niestety zakładów nawiązujących do tradycji i historii (kuźnie, młyny). Zachowały się śladowo niektóre tradycje kultywowane przez miejscową ludność. Najbardziej rozpowszechnioną tradycją są dożynki parafialne.

Polska wieś potrzebuje trampoliny cywilizacyjnej, aby osiągnąć poziom średniej europejskiej i wszelkie programy inwestycyjne, wspierające polepszenie sfery socjalnej są tutaj najbardziej potrzebne i stanowią podstawę wszelkich planów rozwoju wsi. Ponieważ zakłada się logiczną konsekwencję konstrukcji Planu Rozwoju Miejscowości w ścisłej korelacji z Planem Rozwoju Lokalnego gminy i powiatu, strategią rozwoju gminy, województwa i kierunkiem zagospodarowania przestrzennego, dokument ten powinien mieć charakter małej strategii rozwoju sołectwa. Wskazane jest, aby w szczególności obejmował analizy zasobów wsi, porównania korzystnych i niekorzystnych cech wewnętrznych wsi oraz potencjalnych szans i zagrożeń występujących w otoczeniu, które mogą warunkować przyszłość wsi i jej mieszkańców.

Wymaga to ścisłej współpracy pomiędzy Radą Sołecką i Urzędem Gminy oraz spójności planów. Dokument „Plan Rozwoju Miejscowości Szymonowo” ma służyć pełnemu wykorzystaniu istniejącego potencjału i szans rozwojowych, w tym dostępu do środków unijnych i funduszy rządowych.

Cel działania

Działanie będzie wpływać na poprawę jakości życia na obszarach wiejskich przez zaspokojenie potrzeb społecznych i kulturalnych mieszkańców wsi oraz promowanie obszarów wiejskich. Umożliwi rozwój tożsamości społeczności wiejskiej, zachowanie dziedzictwa kulturowego i specyfiki obszarów wiejskich oraz wpłynie na wzrost atrakcyjności turystycznej i inwestycyjnej obszarów wiejskich.

Podstawa prawna

Art. 52 (a) (iii) (b) (ii) (iii) i 57 rozporządzenia Rady (WE) nr 1698/2005 z dnia 20 września 2005 r. w sprawie wsparcia rozwoju obszarów wiejskich przez Europejski Fundusz Rolny na rzecz Rozwoju Obszarów Wiejskich (EFRROW) (Dz. Urz. UE L 277/1 z 21.10.2005 r.). Rozporządzenie Komisji (WE) nr 1974/2006 z dnia 15 grudnia 2006 r. ustanawiające szczegółowe zasady stosowania rozporządzenia Rady (WE) nr 1698/2005 w sprawie wsparcia rozwoju obszarów wiejskich przez Europejski Fundusz Rolny na rzecz Rozwoju Obszarów Wiejskich (EFRROW) (Dz. Urz. UE L 368/15 z 23.12.2006 r.).

Uzasadnienie

Realizacja działania tworzy warunki dla rozwoju społeczno-ekonomicznego obszarów wiejskich i aktywizacji ludności wiejskiej przez wsparcie inwestycyjne przyznawane na realizację projektów związanych z zagospodarowaniem przestrzeni publicznej, w tym utrzymaniem, odbudową i poprawą stanu dziedzictwa kulturowego i przyrodniczego wsi oraz podniesienie atrakcyjności turystycznej obszarów wiejskich

Aktualizacja Planu Odnowy Miejscowości została dokonana podczas Zebrania Wiejskiego w dniu 5 sierpnia 2010 r. i dostosowana do aktualnie obowiązujących przepisów.

II. ANALIZA ZASOBÓW MIEJSCOWOŚCI SZYMONOWO

	<i>Znaczenie</i>		
	<i>małe</i>	<i>średnie</i>	<i>duże</i>
Środowisko przyrodnicze			
walory krajobrazowe			- zróżnicowany krajobraz rolniczy, z dużym udziałem roślinności naturalnej, zadrzewień, zabagnień, - obszar chronionego krajobrazu.
walory przyrodnicze			- kompleks leśny - jezioro Ruda Woda we wschodniej części wsi - ukształtowanie terenu, lasy i wody powierzchniowe tworzą specyficzny mikroklimat
świat zwierzęcy (ostoje, siedliska)			- siedliska zwierząt łownych (dzik, sarna, zając)
wody powierzchniowe (cieki, rzeki, stawy)			- Jezioro Ruda Woda - 2 stawy (w centralnej i południowej części wsi)
gleby			- gleby bielcowe wytworzone z piasków wodnolodowcowych
Kopaliny	- brak udokumentowanych złóż kruszywa mineralnego		
Środowisko kulturowe			
walory architektury wiejskiej i osobliwości kulturowe			- czytelne zmiany materiałowo-konstrukcyjne oraz kształtowania bryły zabudowy mieszkalnej od parterowych pozbawionych ścianki kolankowej, poprzez budynki ze ścianką kolankową i często używanym poddaszem, tynkowane z detalem architektonicznym wyrabianym

			w tynku oraz zabudowę z cegły ceramicznej licowej z k. XIX w. i początku XX w.
walory zagospodarowania przestrzennego			- uregulowany stan prawny zagospodarowania przestrzennego we wschodniej części wsi położonej przy lesie i jeziorze (rekreacja) - zróżnicowany krajobraz rolniczy z dużym udziałem roślinności naturalnej, zadrzewień, zabagnień.
zabytki			- pałac (Dom Dziecka) A-2597/O - budynek szkoły (dawna organistówka) A-4121/O - Kościół A-880/O - dawna oficyna dworska (obecnie dom mieszkalny) A-4136/O - szkoła (budynek główny) A-1637/O - dom (dawna pastorówka) A-1639/O - cmentarz ewangelicki
zespoły artystyczne			- zespół folklorystyczno-taneczny „Tęcza”
Dziedzictwo religijne i historyczne			
miejsca, osoby i przedmioty kultu		- kościół, krzyż, poniemiecki cmentarz w lesie	
święta, odpusty, pielgrzymki		- odpust parafialny 24 czerwca	
tradycje, obrzędy, gwara			- kultywowanie tradycji religijnych, indywidualne formy pielęgnacji różnorodnych tradycji i zwyczajów ludności napływowej
legandy, podania i fakty historyczne	- brak		

ważne postacie historyczne	- brak		
specyficzne nazwy	- brak		
Obiekty i tereny, infrastruktura			
działki pod zabudowę mieszkaniową		- umowy cywilno-prawne	
działki pod domy letniskowe			- wyodrębniony plan zagospodarowania przestrzennego pod zabudowę rekreacyjną w części wsi położonej przy lesie w pobliżu jeziora Ruda Woda
działki pod zakłady usługowe i przemysł	-brak		
pustostany mieszkaniowe, magazynowe i po przemyśle	-brak		
tradycyjne obiekty gospodarskie wsi (kuźnie, młyny)	- brak		
placze i miejsca publicznych spotkań			- świetlica wiejska, teren plebanii, teren Zespołu Szkół, teren Domu Dziecka
miejsca sportu i rekreacji			- infrastruktura sportowa przy Zespole Szkół (boisko do piłki nożnej, sala gimnastyczna), boisko na terenie Domu Dziecka
zaopatrzenie wsi w wodę			- stacja uzdatniania wody - sieć wodociągowa we wszystkich gospodarstwach
skanalizowanie	- brak zbiorczej sieci		

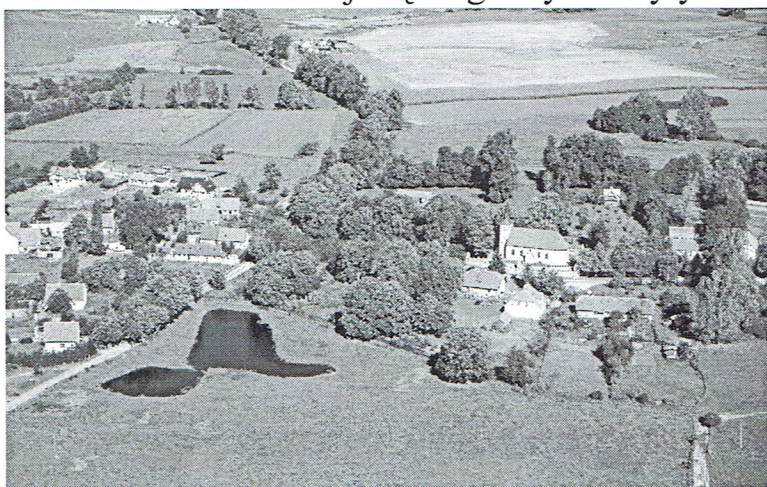
wsi	kanalizacyjnej - nieszczelne szamba		
Gospodarka rolnictwo			
specyficzne produkty (hodowle, uprawy polowe)			- hodowla strusi afrykańskich
znane firmy produkcyjne i zakłady usługowe		- Spółdzielnia Usług Rolniczych	
możliwe do wykorzystania odpady poprodukcyjne	- brak		
przetwórstwo rolno-spożywcze	- brak		
grupy producenckie i organizacje rolnicze	- brak		
rzemiosło artystyczne	- brak		
Sąsiedzi i przyjezdni			
korzystne, atrakcyjne sąsiedztwo, duże miasto			- dobre położenie geograficzne w sąsiedztwie aktywnych społecznie i gospodarczo miast: Ostróda, Elbląg, Morąg, Pasłęk oraz sąsiednich gmin: Miłomłyn, Zalewo, Rychliki - najbliższe zamki pokrzyżackie: Malbork, Morąg, Ostróda, Elbląg, Pasłęk
Atrakcje turystyczne			- jezioro Ruda Woda, będące szlakiem Kanału Elbląskiego - kościół parafialny - cmentarz ewangelicki - ferma strusi afrykańskich
ruch tranzytowy w związku ze szlakiem komunikacyjnym			- droga krajowa E7 Warszawa – Gdańsk - droga powiatowa dojazdowa do drogi krajowej E 7 w

			Plękitach -szlak żeglugi ostródzko- elbląskiej Ostróda-Małdyty- Elbląg
Przyjezdni, stali i sezonowi			- turyści posiadający własne nieruchomości w zabudowie rekreacyjnej wsi. - turyści korzystające ze szlaku wodnego.
Institucje			
placówki opieki społecznej			- Dom Dziecka
szkoły			- Zespół Szkół (Szkoła Podstawowa, Gimnazjum)
przedszkole	- brak		
inne			- Leśnictwo „ZIMNE”

Zasoby wsi, to wszelkie elementy materialne i niematerialne wsi oraz otaczającego ją obszaru, które mogą być wykorzystane obecnie lub w przyszłości przy budowaniu bądź realizacji publicznych i prywatnych przedsięwzięć odnowy wsi. Analizę zasobów miejscowości przeprowadzono na podstawie danych statystycznych oraz informacji zgromadzonych od mieszkańców wsi Szymonowo i danych będących w posiadaniu Urzędu Gminy w Małdytach. Przy analizie zasobów wzięto pod uwagę następujące ich kategorie: środowisko przyrodnicze, środowisko kulturowe, dziedzictwo religijne i historyczne, obiekty, tereny, infrastrukturę techniczną, gospodarkę i rolnictwo, sąsiedzi i przyjezdni, instytucje, ludzie oraz organizacje społeczne. Jednym z istotniejszych zasobów naszej wsi jest środowisko przyrodnicze, na które składa się urozmaicony krajobraz, lasy, wody (walory krajobrazu), cenne gatunki roślin i zwierząt.

2.1 Położenie i powierzchnia.

Miejscowość Szymonowo położona jest w województwie warmińsko-mazurskim, w powiecie ostródzkim, w gminie Małdyty. Wieś położona jest w środkowo-wschodniej części gminy Małdyty.



Położona jest na południe od Małdyt pomiędzy trasą komunikacyjną E 7 Warszawa - Gdańsk, a jeziorem Ruda Woda.

Centrum wsi stanowi

skrzyżowanie drogi powiatowej P 1190 N z drogą gminną G 8015 N.

Dominatą miejscowości Szymonowo jest dość wyraźnie zaznaczone centrum z zabytkowym kościołem położonym na niewielkim wzgórzu. Po przeciwnej stronie drogi naprzeciw kościoła położone są dwa budynki dawnej szkoły podstawowej. Około stu metrów na zachód od kościoła usytuowany jest zabytkowy budynek dawnej plebanii. Niedaleko centralnego skrzyżowania w kierunku zachodnim położony jest sklep spożywczo przemysłowy. Dalej w kierunku zachodnim ok. 100 m od centrum wsi znajduje się budynek remizy strażackiej wraz z wiejską świetlicą.



Za świetlicą usytuowany jest nowoczesny Zespół Szkół ze Szkołą Podstawową i Gimnazjum. Wieś Szymonowo charakteryzuje się również tym, że oprócz zwartej zabudowy i dość wyraźnie zaznaczonego centrum posiada liczne odgałęzienia, tzw. kolonie o zabudowie zdecydowanie rozproszonej. Wyliczyć tu

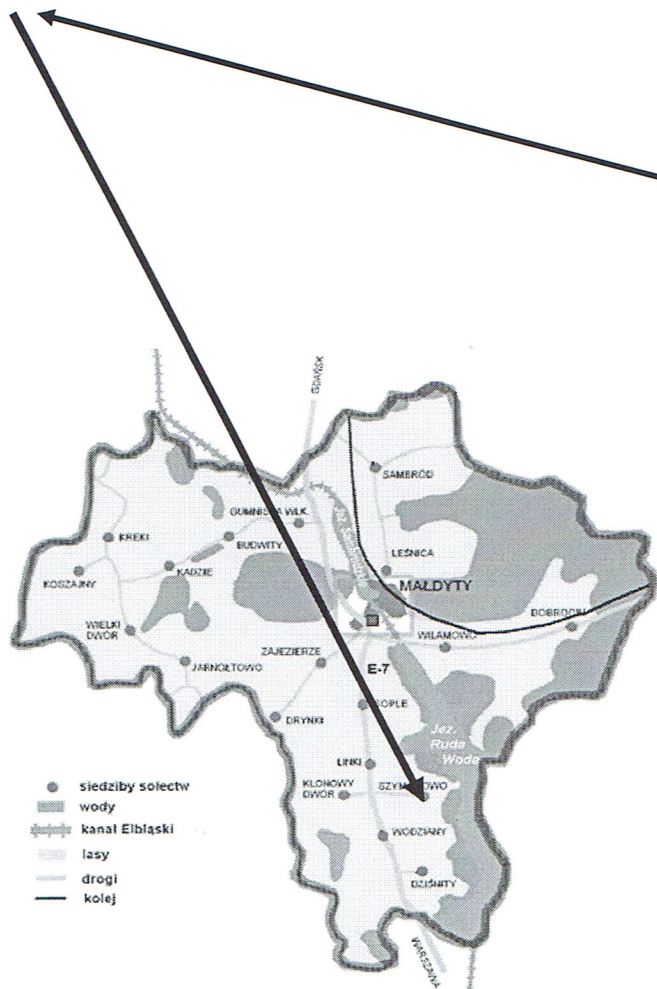
można następujące kolonie wsi:

- w kierunku południowo – zachodnim do wsi Wodziany
- w kierunku zachodnim do wsi Płękity
- trzy równoległe do siebie położone kolonie w kierunku północnym
- jedną kolonię w kierunku południowym do wsi Dziśnity.

Teren wsi oraz sołectwa stosunkowo mocno pofałdowany od strony zachodniej z deniwelacjami dochodzącymi do 20 m. Otoczony gruntami rolnymi w obniżeniach podmokłe łąki z licznymi kępami zieleni śródpolnej rosnącej wzdłuż cieków wodnych. Od strony wschodniej otoczony kompleksem leśnym. Wschodnia część wsi wraz z otoczeniem, liczona od centrum w kierunku kompleksu leśnego i jeziora Ruda Woda objęta jest obszarem chronionego krajobrazu, natomiast zachodnia część wsi liczona od centrum w kierunku wsi Płękity nie jest objęta ochroną krajobrazową.

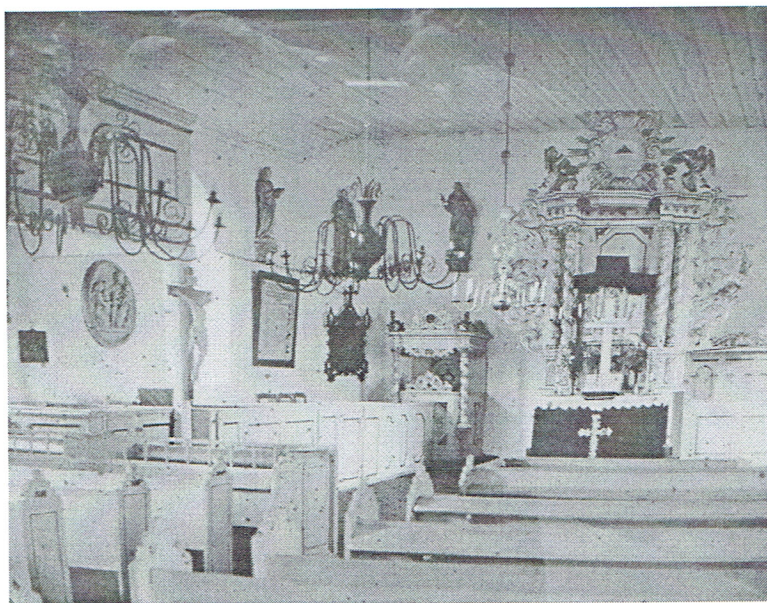
Miejscowość Szymonowo jest trzecią co do wielkości miejscowością w gminie. Wchodzi ona w skład obrębu geodezyjnego Szymonowo, który jest jednym z większych obrębów w gminie Małdyty. Obręb geodezyjny Szymonowo liczy ok. 1500 ha i charakteryzuje się tym, że blisko 40% jego powierzchni zajmują wody powierzchniowe i ponad 10% powierzchni zajmują lasy.





2.2 Rys historyczny

Miejscowość Szymonowo dawniej nosiło nazwę *Simnau*, a nazwa pierwotna wsi to *Symenow*. Była to wieś czynszowa założona około 1301/1311 roku. Wieś mogła istnieć wcześniej, z 1301 roku pochodzą pierwsze wzmianki na temat wsi. 11 XI 1324 r. wioska otrzymała lokację od komtura dzierzgońskiego *Lutra Brauncheiga*.



Za czasów Krzyżackich był tu kościół katolicki, o którym nie ma źródłowych informacji.

Najprawdopodobniej kościół został zbudowany przez Krzyżaków i miał charakter obronny. Pobliskie jezioro Ruda Woda wzmacniało fortyfikację. W czasie reformacji kościół został zamieniony na zbór ewangelicki.



Obecny kościół został przebudowany przez protestantów na początku XIX wieku. Jest zbudowany w stylu rzadko spotykanym w budownictwie sakralnym. Jest zamknięty wielobocznie od strony ołtarzowej (prezbiterium). Całość zbudowana jest z cegły gotyckiej i kamienia. Od południa, dawniej była czynna kruchta. Wieża w

górnjej części jest nadbudowana w miejsce poprzedniej kondygnacji szachulcowej, nakryta hełmem spiczastym. Dach wieży pokryty jest łupkami skalnymi. Na wieży są dwa duże dzwony. Od kościołów w stylu barokowym różni się jedynie detalami architektury. W wystroju wewnętrznym kościół kryje w sobie ciekawe motywy dekoracyjne z minionych wieków. Szczególnie bogato reprezentowany jest okres baroku. Bardzo ekspresyjny w wyrazie jest

zabytkowy krucyfiks nieznanego rzeźbiarza. Główny ołtarz pochodzi z początku XVIII wieku. Wystrój jest bardzo bogaty – 4 kolumny są zdobione dekoracjami roślinnymi (liście winogronowe). W ołtarzu jest obraz Patrona kościoła św. Jana Chrzciciela. Za tym obrazem jest drugi, kopia Matki Boskiej Częstochowskiej. Na uwagę zasługuje ambona, która znajdowała się pierwotnie w centrum ołtarza oraz częściowo zachowana tzw. konfesja, czyli ewangelicki konfesjonał, która obecnie znajduje się w bocznej kaplicy. Pochodzi ona z tego samego roku co ołtarz i ambona, wpisana jest tam dokładna data 24.IV.1724 r. Cennym zabytkiem jest również kropielnica stojąca w przedsionku kościoła. Kościół jest zabytkiem klasycystycznym grupy III.



W Szymonowie znajduje się również pałac otoczony parkiem. Budynek ten został zbudowany dla rodziny Fickenstein prawdopodobnie w XIX wieku. W latach 1959 – 1976 przebudowany, co spowodowało zatarcie jego stylowego charakteru. Od 10 lipca 1946 pałac został przeznaczony na Dom

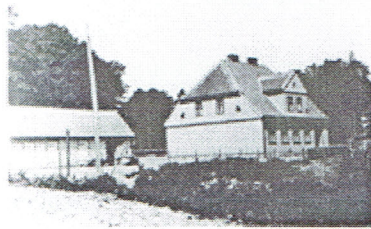
Dziecka. A zaczął funkcjonować 1 stycznia 1947. Przebywa w nim obecnie 44 dzieci.

Ślady historii uwidocznione są również w budynkach dawnej oficyny dworskiej, obecnie dom mieszkalny, budynek szkoły (dawna organistówka), budynek główny dawnej szkoły, dom mieszkalny przy kościele (dawna pastorówka). Wszystkie w/w obiekty znalazły swoje miejsce i zostały zapisane w rejestrze zabytków.

Szymonowo dawniej



Alte Schule



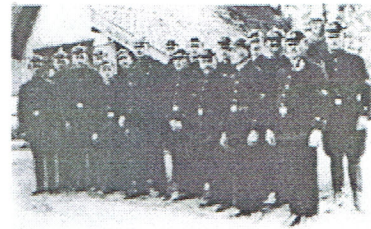
Neue Schule



Lehrerwohnung

Groß Simnau

Schulklasse mit Lehrer Ruh. Daß eine Dorfschule 10 Kinder an Streichinstrumenten unterrichtete, dürfte so ungewöhnlich wie bemerkenswert gewesen sein.



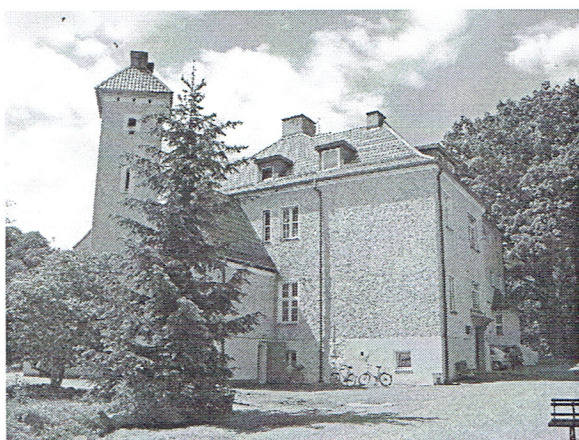
Freiwillige Feuerwehr, 1935

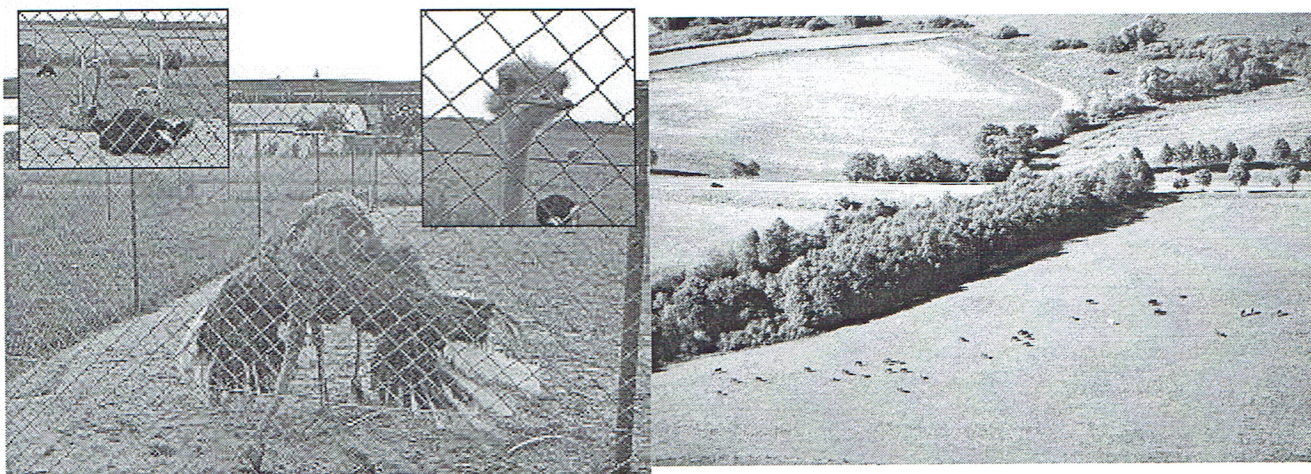


Schloß, zuletzt Landjahrlager



Szymonowo dziś





2.3 Warunki klimatyczne

Wieś Szymonowo odznacza się swoistym mikroklimatem, którego specyfika polega na krótkim okresie wegetacji z uwagi na późną i chłodną wiosnę, krótkie lato (deszczowe i chłodne lub suche i upalne), wczesną i pogodną jesień oraz dość długą zimą z opadami śniegu.

Średnia ilość opadów wynosi 700 mm przy czym rozkładają się one niekorzystnie dla rolnictwa, gdyż większość z nich występuje w listopadzie, grudniu, styczniu i lutym powodując stałe zamarzanie dróg dojazdowych oraz w czerwcu, lipcu i sierpniu utrudniając zwożenie z pól siana i zbóż

2.4 Kapitał społeczny

2.4.1. – Ludność

Gminę Małdyty zamieszkuje 6903 osoby (dane z 31 grudnia 2009r) z czego 351 osób zamieszkuje sołectwo Szymonowo, a 249 osób wieś Szymonowo.

Liczbę mieszkańców wg stanu na dzień 31.12.2009r. oraz średnią gęstość zaludnienia przedstawia poniższe zestawienie:

Wieś	Ilość mieszkańców	Powierzchnia w ha	Ilość mieszkańców na 1 ha
Szymonowo	249	Ogólna 1498,08 w tym Lasy: 345,77 Jezioro: 630,05 Użytki rolne i tereny mieszkalne: 522,26	0,6

przedział wiekowy ludności we wsi Szymonowo:

Przedział wiekowy	0-12	12-30	30-60	Powyżej 60
Liczba osób	39	60	116	34

2.4.2. Oświata

Na terenie wsi Szymonowo funkcjonuje Zespół Szkół. W jego skład wchodzi Szkoła Podstawowa oraz Gimnazjum.

Obwód Zespołu Szkół w Szymonowie to miejscowości: Szymonowo, Plękity, Dziśnity, Wodziany, Linki, Szymonówko, Klonowy Dwór, Bagnity, Surzyki Wielkie, Surzyki Małe.

Stan organizacyjny oświaty na szczeblu podstawowym w roku szkolnym 2008/2009

Nazwa i siedziba szkoły	Liczba oddziałów	Liczba uczniów	Liczba nauczycieli (w przeliczeniu na etaty)	Liczba pracowników obsługi (w przeliczeniu na etaty)
SP Szymonowo	6 + 1 „0”	116+20	13	8
Gimnazjum w Szymonowie	3	49	9	

2.4.3 Organizacje społeczne

Na terenie wsi Szymonowo działają:

- Ochotnicza Straż Pożarna
- Rada Parafialna
- Warmińsko-Mazurskie Stowarzyszenie Pomocy Dziecku i Rodzinie
- Stowarzyszenie „SZKOLNIAK”
- Zespół folklorystyczny „Tęcza”
- Drużyna harcerska „Wataha”

Straż pożarna

Ochotnicza Straż Pożarna w Szymonowie powstała w roku 1948 na obszarze byłego powiatu morąskiego a prezesem nowo powstałej jednostki został Szczepan Bugaj. Straż ma na wyposażeniu samochód bojowy, piłę motorową, motopompę, pompę pływająca i zbiornik na wodę.

Dom dla dzieci

Od 01.01.2004r. Dom ten prowadzi Warmińsko - Mazurskie Stowarzyszenie Pomocy Dziecku i Rodzinie w Szymonowie jako zadanie Starostwa Powiatowego w Ostródzie. Warmińsko - Mazurskie Stowarzyszenie Pomocy Dziecku i Rodzinie w Szymonowie prowadzi także od 01.01.2008r. Punkt Interwencji Kryzysowej, mający na celu zapewnienie schronienia matkom z dziećmi znajdującymi się w sytuacji kryzysowej.

Szkoła i zespół

Działające od 2001r. Stowarzyszenie Szkolniak stara się wspierać placówkę w jej działaniach :

- remontuje obiekt, zakupuje pomoce dydaktyczne, realizuje fundusz stypendialny dla najlepszych uczniów. Promując placówkę, wspiera działalność dziecięcego zespołu folklorystycznego „Tęcza”. Powstał on w roku 1995 przy parafii w Szymonowie. Od 2005 r. zespół funkcjonuje przy szkole w Szymonowie i jest wizytówką Stowarzyszenia „Szkolniak”.

W tej chwili tańczy w nim 8 par. Zespół reprezentuje sołectwo na uroczystościach szkolnych, gminnych i powiatowych. W trakcie swego istnienia zespół wyjeżdżał na tourne po Francji, Włoszech, Białorusi, Czechach, Chorwacji i Węgrzech. Dzieci z zespołu uczestniczyły w wielu turniejach międzynarodowych z sukcesami (miejsca w pierwszej 6). Obecnie zajmuje się nim P. Magdalena Rogulska. Od 1970 r. na terenie szkoły zaczyna działać ZHP

2.5 Infrastruktura techniczna

2.5.1 Zaopatrzenie w wodę

Na terenie wsi Szymonowo funkcjonuje sieć wodociągowa wraz z ujęciem wody i stacją uzdatnia wody. Ujęcie wody składa się z dwóch studni głębinowych o zatwierdzonych zasobach eksploatacyjnych $q = 120\text{m}^3/\text{h}$.

Brak jest sieci wodociągowej w zabudowie rozproszonej wsi, położonej przy drodze gminnej G 8017N.

2.5.2 Kanalizacja i oczyszczanie ścieków

Na terenie wsi brak jest zbiorczego systemu kanalizacji. Przy Zespole Szkół istnieje oczyszczalnia ścieków o przepustowości $16,8\text{ m}^3/\text{d}$, która oczyszcza ścieki wyłącznie ze szkoły. Pomimo, że jest ona niedociążona hydraulicznie, jej przepustowość nie gwarantuje podłączenia do sieci pozostałej części wsi. Oczyszczalnia ta wymaga modernizacji i rozbudowy. Ścieki gromadzone są w zbiornikach bezodpływowych (szambach), często nieszczelnych.

2.5.3. Energetyka

Wyposażenie gospodarstw domowych w instalację elektryczną.

Sołectwo	Gosp. wyposażone w instalację elektryczną
Szymonowo	64

Sołectwo jest obsługiwane przez Rejonowy Zakład Energetyczny w Olsztynie.

2.5.4 Telekomunikacja

Wieś Szymonowo obsługiwana jest przez Rejon Telekomunikacji w Olsztynie. Teren wsi objęty jest zasięgiem telefonii komórkowych ERA GSM, PLUS GSM. Głównym problemem wsi jest brak łatwego dostępu do sieci internetowych.

2.5.5 Komunikacja

Drogi

Przez teren wsi Szymonowo przebiega droga powiatowa Nr P119N Płękity – Szymonowo – Dziśnity. Ponadto przebiegają drogi gminne G8015Ns, G8015N, G8017N, G8016N. Stan dróg nie jest zadowalający. Zarówno droga powiatowa, jak i drogi gminne wymagają profilowania, remontów i modernizacji.

W odległości 2 km na zachód od Szymonowa w Płękicach przebiega droga krajowa E 7 Warszawa – Gdańsk.

Szlak wodny

W pobliżu wsi położone jest jezioro Ruda Woda będąca szlakiem Kanału Elbląskiego – unikatowego na skalę światową zabytku hydrologicznego. W Szymonowie brak jest przystani żeglugi śródlądowej.

2.6 Sfera gospodarcza

2.6.1. Przemysł

Na terenie wsi Szymonowo brak jest zakładów przemysłowych.

2.6.2 Rolnictwo

Gospodarstwa rolne gospodarują w większości na glebach III, IV klasy bonitacyjnej. Występują też w niewielkiej ilości gleby klasy V, VI. Przeciętna wielkość gospodarstw zajmujących się wyłącznie rolnictwem waha się od 20-40 ha (gospodarstwa rodzinne). Brak jest gospodarstw ponad 100 ha tzw. gospodarstw wielkoobszarowych. Podstawowe kierunki produkcji rolnej to: hodowla krów mlecznych i produkcja mleka, chów trzody chlewnej, uprawa zbóż i roślin przemysłowych (rzepak).

Średnia powierzchnia gospodarstw liczona dla wszystkich mieszkańców

Sołectwo	Liczba mieszkańców	Ilość gospodarstw	Powierzchnia ogólna w ha	Średnia pow. gospodarstwa
Szymonowo	351	64	522.12	8.16

2.6.3 Leśnictwo

Powstanie leśnictwa „Zimnego” kancelarii i obejścia datuje się na okres 1935-1945. Pierwszym leśniczym był Erih Kasz.

W czasach powojennych leśnictwo weszło w skład Nadleśnictwa Lasy Państwowe z siedzibą w Dobrocinie a leśniczym był Pan Bogusław Świgoń (1945-1952).

Powierzchnia lasów prywatnych i państwowych w sołectwie Szymonowo

Sołectwo	Powierzchnia lasów w ha	Prywatne	Państwowe
Szymonowo	345,77	6.77	339

Typy siedliskowe lasu są zróżnicowane i powstały w ścisłej zależności od typów gleb.

Panującymi gatunkami w drzewostanie są:

- Dąb (55%).
- Sosna (30%).

Gatunkami towarzyszącymi są: brzoza, osika, klon, olsza i buk.

Przeważającą część powierzchni leśnej stanowią lasy państwowe (ok. 98% powierzchni leśnej ogółem). Należą do Nadleśnictwa Dobrocin.

2.6.4 Usługi

Na terenie wsi usługi świadczą:

- Spółdzielnia Usług Rolniczych
- Usługi stolarskie – Stanisław Balcerak
- Sklep spożywczo-przemysłowy spółdzielni „Agro”.

III. OPIS I CHARAKTERYSTYKA OBSZARÓW O SZCZEGÓLNYM ZNACZENIU DLA ZASPOKAJANIA POTRZEB SPOŁECZNYCH.

We wsi Szymonowo można wyróżnić kilka obszarów o szczególnym znaczeniu dla zaspokojenia potrzeb mieszkańców, sprzyjających nawiązywaniu kontaktów społecznych, ze względu na położenie oraz cechy funkcjonalno-przestrzenne:

1. Zespół Szkół wraz z otaczającym go terenem, położony w zachodniej części wsi przy głównej drodze prowadzącej do wsi Plękity i drogi krajowej E 7.

Jest to jedyny teren dość dobrze wyposażony w urządzenia i infrastrukturę sportową oraz posiadający dostatecznie dużą powierzchnię do ewentualnej jej rozbudowy. Planuje się w tym miejscu wybudować korty tenisowe.

2. Remiza strażacka wraz ze świetlicą wiejską. Obiekt położony w bliskim sąsiedztwie Zespołu Szkół. Spotykają się tam mieszkańcy, przyjezdni oraz goście. Tu organizowane są wszelkie imprezy nie plenerowe. Należałoby utwardzić nawierzchnię wokół budynku oraz dokonać nasadzeń, by teren stał się miejscem zielonym. Planuje się budowę parkingu, budowę chodników, wykonanie skweru i nasadzenie zieleni. Planuje się wykonanie ogrodzenia obiektu oraz oświetlenia.

3. Dom Dziecka. Zabytkowy obiekt położony w zabytkowym parku w odległości ok. 100 m na północ od drogi głównej biegnącej wzdłuż wsi Szymonowo. Warmińsko - Mazurskie Stowarzyszenie Pomocy Dziecku i Rodzinie organizuje tu częste spotkania dla dzieci i młodzieży. Organizowane są tu także aukcje charytatywne na rzecz dzieci wykluczonych.

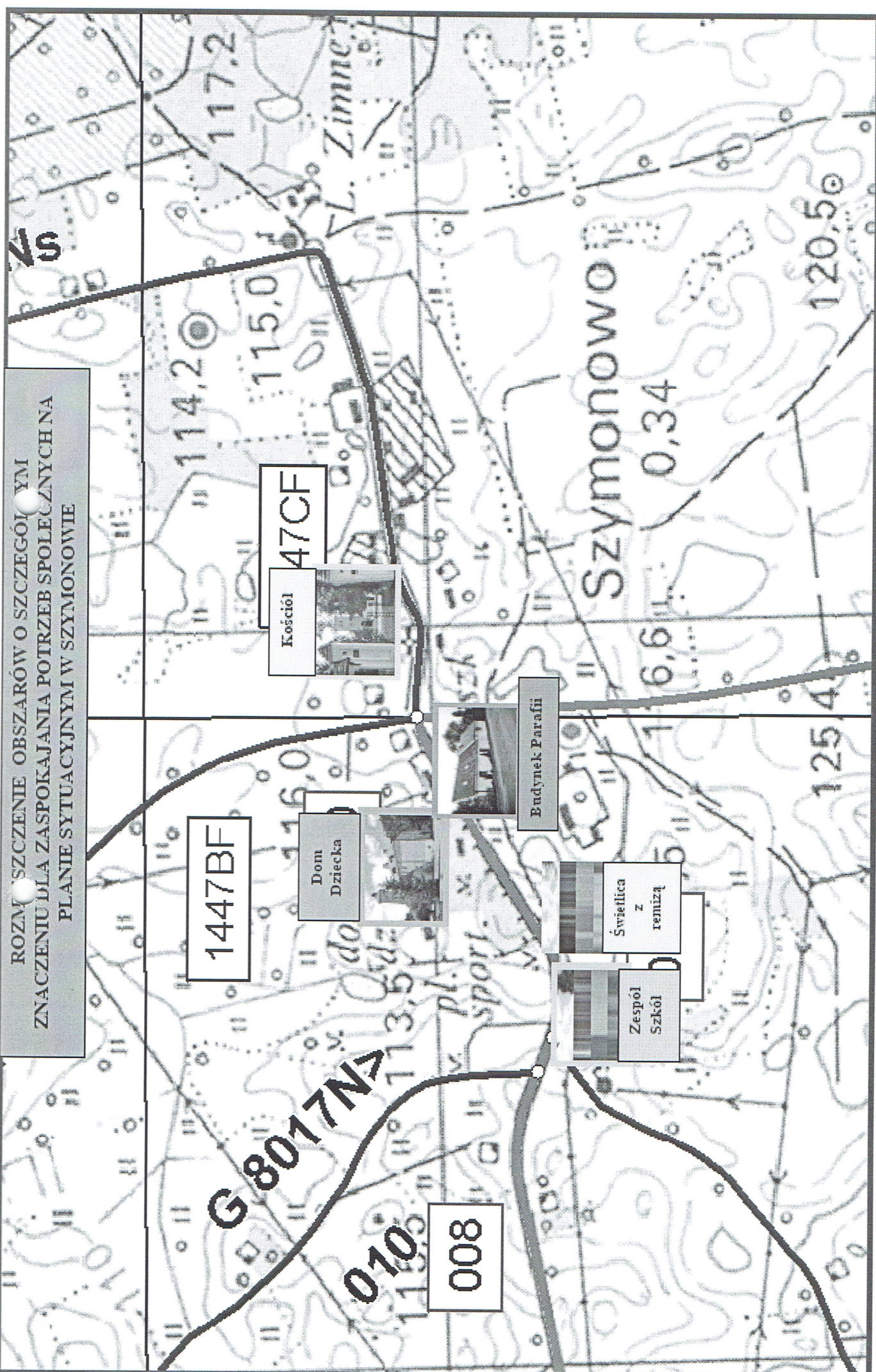
4. Obiekt Parafii Rzymskokatolickiej. Położony w centrum wsi przy skrzyżowaniu głównych dróg Szymonowa. Tu działa Caritas. Spotykają się tu mieszkańcy wsi, parafianie, goście, przyjezdni. Tu organizowane są dożynki parafialne. Caritas wspólnie z proboszczem parafii organizuje kolonie dla dzieci z Polski i zagranicy.

5. Kościół parafialny. Miejsce ważne dla wsi ze względu na charakter religijny. Jest to też obiekt, który odwiedzany jest przez przyjezdnych i koneserów zabytków. Obiekt wymaga remontu elewacji wewnętrznej, zewnętrznej, a zwłaszcza remontu dachu. Należałoby również wybudować parking oraz zmodernizować oświetlenie uliczne w obrębie kościoła. Wokół wszystkich wymienionych terenów oraz wzdłuż drogi głównej, prowadzącej z zachodniej części wsi do krańców wschodnich przy leśniczówce, należy wybudować chodniki, co wpłynie na poprawę bezpieczeństwa i estetykę wsi.

Realizacja powyższych zadań ma na celu rozwijać wieś poprzez:

- 1. Poprawę estetyki i podniesienie atrakcyjności miejscowości**
- 2. Rozwijanie działalności kulturalnej i rekreacyjno - sportowej**
- 3. Aktywizowanie i integrowanie mieszkańców**
- 4. Zachowanie i ochronę dziedzictwa kulturowego**
- 5. Promowanie walorów miejscowości**

ROZMIESZCZENIE OBSZARÓW O SZCZEGÓLNYM
ZNACZENIU DLA ZASPOKAJANIA POTRZEB SPOŁECZNYCH NA
PLANIE SYTUACYJNYM W SZYMONOWIE



PLAN ODNOWY MIEJSCOWOŚCI SZYMONOWO NA LATA 2010 - 2017

IV. ANALIZA UWARUNKOWAŃ WSI

A. Co wieś wyróżnia?

Analiza - co jest?

- Wieś położona na terenie Pojezierza Iławskiego
- Świetlica wiejska z remizą strażacką
- Zespół Szkół z boiskiem i salą gimnastyczną
- Kościół Parafialny
- Ferma strusi
- Dom Dziecka

Diagnoza - jak jest?

- Świetlica wiejska i remiza z kuchnią, zapleczem gospodarczym, sanitariatami, garażem wymagają gruntownej termomodernizacji.
- Sala gimnastyczna przy Zespole Szkół niepełnowymiarowa. Brak kortu tenisowego. Brak boisk do piłki siatkowej i ręcznej, słabo zagospodarowane boisko sportowe do piłki nożnej. Znacznie ograniczony dostęp do zaplecza sportowego i rekreacyjnego przy Zespole Szkół, co przekłada się na brak oferty dla mieszkańców i turystów chcących aktywnie spędzić czas wolny.
- Brak informacji i oznakowania terenu objętego ochroną krajobrazową, brak tablic informacyjnych o okolicznych atrakcjach.
- Brak zatoki autobusowej i parkingu w centrum wsi przy kościele.

Prognoza - jak ma być?

- Budynek świetlicy wiejskiej i remizy poddany gruntownej termomodernizacji. Obiekt powinien w dalszym ciągu pełnić rolę centrum kulturalnego wsi, miejsca spotkań mieszkańców i przyjezdnych.
- Sala gimnastyczna zmodernizowana i rozbudowana do właściwych pełnowymiarowych parametrów. Plac sportowo-rekreacyjny przy Zespole Szkół z boiskami do różnych gier zespołowych, placami gier i zabaw, kortem tenisowym i innymi obiektami sportowymi z niezbędną infrastrukturą (oświetlenie, nagłośnienie) udostępniony wszystkim zainteresowanym.
- W centralnym punkcie Szymonowa, przy skrzyżowaniu drogi powiatowej oraz w przysiółkach powinny znaleźć się tablice ogłoszeniowe i tablice informacyjne o najbliższych atrakcjach i szlakach turystycznych.

B. Jakie wieś pełni funkcje?

Analiza – co jest?

- funkcje mieszkaniowe
- funkcje rolnicze
- usługowe
- rekreacyjne

Diagnoza – jak jest?

Wieś ze swym potencjałem stwarza możliwości wszechstronnego rozwoju mieszkańców. Ograniczony jest nieco dostęp do sportu ze względu na infrastrukturę, która lokowana jest prawie wyłącznie na terenie szkoły. W

istniejącej świetlicy wiejskiej, w działających tam klubach występuje wystarczająca ilość komputerów z możliwością korzystania z internetu (szczególnie ważne dla uczniów, którzy nie posiadają w domu komputera). Nie są wykorzystane walory przyrodnicze i kulturowe. Słabo rozwija się agroturystyka i pozarolnicza działalność gospodarcza.

Dość dobrze rozwinięta jest działalność handlowo-usługowa. Rozwija się turystyka. We wsi istnieją tereny przeznaczone pod indywidualną zabudowę rekreacyjną.

Prognoza – jak ma być?

Utrzymane i rozwijane powinny być obecne funkcje. Ponadto wieś powinna pełnić funkcje usługowo - agroturystyczne. Agroturystyka – jako źródło dodatkowych dochodów mieszkańców. Wieś powinna spełniać także funkcje ochronne względem środowiska i krajobrazu. Powinna stwarzać możliwości wszechstronnego rozwoju mieszkańcom.

C. Kim są mieszkańcy?

Analiza – co jest?

Ludność miejscowa identyfikująca się z historią i kulturą Ziemi Warmińskiej. Ludność napływowa.

Diagnoza – jak jest?

Zwarta społeczność o dobrych relacjach wzajemnych. Stosunek mieszkańców w wieku produkcyjnym, poprodukcyjnym, dzieci i młodzieży nie odbiega od przeciętnego dla obszarów wiejskich Polski.

Prognoza – jak ma być?

Utrzymać należy obecną sytuację, nie dopuszczając do nadmiernego odpływu ludzi młodych.

D. Co daje utrzymanie?

Analiza – co jest?

Głównym źródłem utrzymania jest rolnictwo, własna działalność gospodarcza, praca zarobkowa we wsi, sołectwie, poza sołectwem, świadczenia socjalne, świadczenia rentowo-emerytalne.

Diagnoza – jak jest?

- mała aktywność ekonomiczna mieszkańców,
- dość dobrze rozwinięta pozarolnicza działalność gospodarcza, dość dużo pozarolniczych miejsc pracy,
- niewielu rolników podejmuje dodatkową działalność na własny rachunek
- mimo ogromnych atutów przyrodniczych mieszkańcy nie czerpią z nich korzyści.

Prognoza – jak ma być?

Utrzymać na wsi funkcjonujące zakłady i firmy, a zwłaszcza usługowe i rzemieślnicze dające zatrudnienie mieszkańcom. Większa liczba rolników i

członków rodzin rolniczych powinna podejmować dodatkową działalność gospodarczą na własny rachunek, w tym działalność agroturystyczną.

E. Jak wieś jest zorganizowana?

Analiza – co jest?

Rada Sołecka

Ochotnicza Straż Pożarna

Rada Rodziców przy Szkole

Rada Parafialna

Katolickie Stowarzyszenie Młodzieży

Caritas

Stowarzyszenie „Szkolniak”

Warmińsko Mazurskie Stowarzyszenie Pomocy Dziecku i Rodzinie.

Diagnoza – jak jest?

Brak nowych form organizowania się mieszkańców. Większość organizacji działa mało aktywnie

Prognoza – jak ma być?

Pobudzenie aktywności istniejących stowarzyszeń i organizacji. Oddolne organizowanie się mieszkańców w celu osiągnięcia wspólnych celów.

F. Co wieś proponuje dzieciom i młodzieży?

Analiza – co jest?

- Szkoła Podstawowa i Gimnazjum,
- biblioteka,
- zespół taneczny „Tęcza”,
- drużyna harcerska „Wataha”,
- Młodzieżowy Klub Integracji Społecznej,
- Świetlica socjoterapeutyczna dla dzieci.

Diagnoza – jak jest?

- brak zespołów sportowych,
- brak zachęt dla kultywowania tradycji i zwyczajów przez uczniów,
- brak zmodernizowanych obiektów sportowych, udostępnionych boisk sportowych (patrz pkt. A).

Prognoza – jak ma być?

- utworzyć młodzieżowe i szkolne kluby sportowe,
- zajęcia pozalekcyjne w Szkole Podstawowej w Szymonowie – sportowe, przyrodnicze, teatrzyk, inne,
- utrzymać działalność MKIS i Świetlicę Socjoterapeutyczną,
- konkursy i prezentacje – plastyczne, muzyczne, recytatorskie,
- amatorskie drużyny sportowe,
- wieś powinna stwarzać możliwości pełnego rozwoju dzieci i młodzieży.

G. W jaki sposób rozwiązywane są problemy?

Analiza – co jest?

Rada Sołeczka,
Zebrania wiejskie.

Diagnoza – jak jest?

Sprawdzone, dobre sposoby rozwiązywania problemów i zajmowania stanowiska przez mieszkańców w sprawach dla nich ważnych.

Prognoza – jak ma być?

Obecna forma rozwiązywania problemów wymaga zachowania. Większą dbałością i systematycznością należy przekazywać mieszkańcom informacje w istotnych dla nich i wioski, w której mieszkają sprawach.

H. Jakie obyczaje wieś pielęgnuje i rozwija?

Analiza – co jest?

Wieś i sołectwo jest integralną częścią Ziemi Warmińskiej, z którą identyfikują się mieszkańcy i pielęgnują obyczaje charakterystyczne dla Ziemi Warmińskiej.

Diagnoza – jak jest?

Wieś pielęgnuje i kultywuje uroczystości religijne, festyny rodzinne, dożynki. Zanikają jednak niektóre tradycje i obyczaje lub są kultywowane przez niewielką część mieszkańców. Młodzież nie posiada wiedzy nt. wielu zwyczajów, nie podejmuje ich kultywowania mimo, że nie straciły one podłoża w sposobie życia i pracy mieszkańców. Zanika ludowy koloryt wsi. Sposób obchodzenia świąt kościelnych, dożynek, tradycji weselnych staje się coraz bardziej ubogi, zanika znajomość pieśni ludowych.

Prognoza – jak ma być?

Wieś powinna zachować charakterystyczne dla tych terenów obyczaje, ludowy charakter wielu świąt. Młodzież powinna przejmować o starszych wiedzę o tych obyczajach i aktywnie je kultywować. Wieś powinna zachować swój ludowy koloryt.

I. Jaki wieś ma wygląd?

Analiza – co jest?

Wieś położona na atrakcyjnym krajobrazowo terenie, z zarysowanym, choć nieznacznie centrum. Przeważa układ typu „ulicówka”, ze zwartą zabudową.

Diagnoza – jak jest?

Miejscowość ogólnie dość zadbane. Przez środek wsi przebiega asfaltowa droga powiatowa. W całej wsi brak chodników, a szczególnie w ciągu drogi głównej. Brak utwardzonego parkingu przy świetlicy wiejskiej i kościele. Dość duża ilość drzew i krzewów ozdobnych. Niektóre zabudowania wymagają natychmiastowego remontu lub rozbiórki. Zaniedbane rowy przydrożne, wymagające konserwacji i udroźnienia niektórych przepustów.

Prognoza – jak ma być?

Chodniki na całej długości miejscowości o zwartej zabudowie. Parkingi przy świetlicy i kościele. Zadbane odwodnione pobocza i zadbana zieleń przydrożna i w miejscach publicznych. Wyremontowane niektóre budynki.

J. Jakie są mieszkania i obejścia?

Analiza – co jest?

Budynki murowane, obejścia dość zadbane. Architektura w niektórych przypadkach (Dom Dziecka, dawne 2 szkoły, kościół, pastorówka przy kościele - posiadają cechy, które można uznać za unikalne, wymagające zabiegów konserwatorskich.

Diagnoza – jak jest?

Domy i obejścia są w większości zadbane. W nie wszystkich gospodarstwach miejsca składowania obornika znajdują się w miejscu nie widocznym z ulicy.

Prognoza – jak ma być?

Domy i obejścia powinny być jeszcze bardziej zadbane, ogrodzenia odnowione, zadbana zieleń, kwiaty i krzewy w ogrodach przydomowych. W gospodarstwach rolnych obornik i gnojowica składowane powinny być w miejscu odpowiednio do tego przeznaczonym, oddalonym od ulicy.

K. Jaki jest stan otoczenia i środowiska?

Analiza – co jest?

Wieś położona na terenie Pojezierza Iławskiego

Znaczna część wsi i okolic leży w obszarze chronionego krajobrazu.

Diagnoza – jak jest?

Środowisko naturalne nie jest zanieczyszczone. Zachowane śródpolne miedze i zadrzewienia. Liczne gatunki flory i fauny objęte ochroną. Pola uprawne stanowią obszar łowiecki ptaków i innych zwierząt gniazdujących na tym terenie. Brak jest zakładów zanieczyszczających środowisko.

Zagrożeniem dla środowiska są ścieki komunalne. Brak jest we wsi ogólnospławnej kanalizacji sanitarnej. Ścieki przedostają się do gleby i cieków wodnych. Przy Zespole Szkół istnieje oczyszczalnia ścieków, która oczyszcza ścieki pochodzące tylko ze szkoły. Jest to oczyszczalnia niedociążona hydraulicznie. Wymaga ona modernizacji. Gospodarstwa rolne w większości posiadają płyty obornikowe i zbiorniki na gnojowicę, odpowiadające obowiązującym normom ochrony środowiska.

Prognoza – jak ma być?

Środowisko naturalne powinno być wolne od zanieczyszczeń, zachowany powinien być obecny krajobraz wsi, najbliższego otoczenia. Środowisko i piękny krajobraz powinny być jednym z najważniejszych atutów wsi. Rozwiązana powinna być sprawa odprowadzania ścieków do kanalizacji sanitarnej lub do przydomowych oczyszczalni, względnie magazynowane powinny być w szczelnych zbiornikach i wywożone do oczyszczalni.

Gospodarstwa rolne dysponować powinny płytami obornikowymi i zbiornikami na gnojowice odpowiadającymi obowiązującym normom. Rolnicy prowadząc uprawy nie powinni wprowadzać zasadniczych zmian w krajobrazie, stosować nawożenie w sposób nie zagrażający środowisku naturalnemu, w miarę możliwości nie naruszać miejsc lęgowych ptaków oraz siedlisk fauny i flory.

L. Jakie jest rolnictwo?

Analiza – co jest?

Gospodarstwa o średnim areale upraw, o rozdrobnionej produkcji, gospodarujące w większości na glebach III, IV i V klasy.

Diagnoza – jak jest?

Gospodarstwa posiadające raczej jeden dominujący profil produkcji. Większość produkuje zboża i kukurydzę na własne potrzeby i jako pasze na potrzeby własnej hodowli. Rozwija się hodowla krów mlecznych. Dla wielu rodzin areal gospodarstw jest wystarczający (średnia dla gminy ok. 30 ha.), do osiągnięcia dochodu gwarantującego odpowiedni poziom życia w rodzinach rolników.

Prognoza – jak ma być?

Z uwagi na dość słabą jakość gleb i duże zainteresowanie turystycznymi walorami wsi, konieczna jest dywersyfikacja źródeł dochodów w gospodarstwach rolników (działalność gospodarcza, agroturystyka) i podniesienie wyposażenia w nowoczesny sprzęt rolniczy oraz stosowanie nowoczesnych metod upraw i hodowli.

Ł. Jakie są powiązania komunikacyjne?

Analiza – co jest?

Droga powiatowa.

Drogi gminne.

Diagnoza – jak jest?

Dobre powiązania komunikacyjne z siedzibą gminy w Małdytach, siedzibą powiatu Ostróda, ośrodkiem zdrowia w Małdytach. Zbyt mało połączeń PKS. Modernizacji wymagają niektóre odcinki dróg.

Prognoza – jak ma być?

Zmodernizowane drogi gminne. Więcej połączeń komunikacyjnych PKS.

V. ANALIZA SWOT

1. SILNE STRONY

- walory krajobrazowo- turystyczne (lasy, woda, czyste powietrze)
- szkolnictwo, kultura, turystyka
- infrastruktura techniczna
- znaczna część sołectwa podłączona jest do wodociągu,
- potencjał ludzki,
- aktywna i otwarta społeczność lokalna
- zabytki

2. SŁABE STRONY

- brak kanalizacji
- wysokie bezrobocie strukturalne
- brak ofert na zagospodarowanie wolnego czasu dla młodzieży
- brak bazy noclegowo – gastronomicznej
- niski stan zasobności gospodarstw domowych
- brak przedszkola

3. SZANSE

- pozyskanie inwestorów i kapitału
- kształcenie społeczeństwa – szkolenia i kursy
- sprzyjająca polityka adresowana do rozwoju obszarów wiejskich
- zwiększanie się dostępności do kapitałów i środków pomocowych, w tym pochodzących w Unii Europejskiej
- promocja walorów sołectwa
- tworzenie nowych miejsc pracy

4. ZAGROŻENIA

- rosnące bezrobocie
- degradacja środowiska
- migracja młodzieży do dużych miast
- rosnące patologie społeczne
- brak środków finansowych

VI. WIZJA ROZWOJU WSI

Wizję rozwoju miejscowości Szymonowo powstałej w wyniku analiz oraz dyskusji mieszkańców, sformułowano następująco:

Pełne wykorzystanie potencjału przestrzennego, kulturowego i ludzkiego, szansą na harmonijny i zrównoważony rozwój oraz poprawę warunków życia na wsi.

VII. ARKUSZ PLANOWANIA WRAZ Z OPISEM PLANOWANYCH ZADAŃ INWESTYCYJNYCH ORAZ PRZEDSIĘWZIĘĆ W PERSPEKTYWIE 7 LAT OD DNIA PRZYJĘCIA PLANU ODNOWY MIEJSCOWOŚCI

Arkusze planowania - Plan Odnowy Miejscowości Szymonowo zawiera układ wyznaczonych przez społeczność priorytetów rozwojowych, celów, oraz konkretnych projektów. Mieszkańcy określili priorytety i przyporządkowali im konkretne działania, które zostały usystematyzowane w oparciu o następujące kryteria:

- stopnia ważności projektu dla społeczności wsi
- stopnia technicznego i organizacyjnego przygotowania projektu
- możliwości sfinansowania projektu
- wpływu projektu na podniesienie atrakcyjności inwestycyjnej i turystycznej wsi.

Poszczególne priorytety i projekty zgodne są z ustaloną wizją rozwoju wsi i sołectwa Szymonowo.

7.1 Zestawienie priorytetów, celów i zadań planu

Priorytet I. ATRAKCYJNOŚĆ ZAMIESZKANIA

Cele:

- PODNIESIENIE STANDARDU ŻYCIA I PRACY NA WSI
- ZASPOKOJENIE POTRZEB SPOŁECZNYCH I KULTURALNYCH MIESZKAŃCÓW
- POPRAWA WYGLĄDU WSI
- INTERGACJA SPOŁECZNOŚCI WIEJSKIEJ
- PODNIESIENIE ATRAKCYJNOŚCI TURYSTYCZNEJ

Zadania:

- 1.1. Remont, modernizacja, renowacja zabytkowego kościoła
- 1.2. Utworzenie ogólnodostępnej plaży nad Jeziorem Ruda Woda
- 1.3. Wyznaczanie, znakowanie i budowa tras rowerowych i pieszych
- 1.4. Budowa kortu tenisowego przy Zespole Szkół
- 1.5. Remont, modernizacja zagospodarowanie przestrzeni wokół świetlicy wiejskiej

Priorytet II. INFRASTRUKTURA TECHNICZNA

Cele:

- WZROST ATRAKCYJNOŚCI INWESTYCYJNEJ
- POPRAWA STANU ŚRODOWISKA NATURALNEGO
- POPRAWA FUNKCJONALNOŚCI MIEJSCOWOŚCI

Zadania:

- 2.1. Rozbudowa oczyszczalni ścieków oraz budowa zbiorczej kanalizacji sanitarnej
- 2.2. Rozbudowa sieci wodociągowej (kolonia wsi)
- 2.3. Modernizacja dróg na terenie sołectwa
- 2.4. Uzupełnienie oświetlenia wsi
- 2.5. Zagospodarowanie centrum wsi (budowa traktu pieszego od leśniczówki)

do szkoły wraz z parkingami przy kościele i świetlicy).

Priorytet III. ROZWÓJ ZASOBÓW LUDZKICH

Cele:

- PODNIESIENIE KWALIFIKACJI I UMIEJĘTNOŚCI MIESZKAŃCÓW
- BUDZENIE DUCHA PRZEDSIĘBIORCZOŚCI
- PROMOCJA SOŁECTWA
- ZACHOWANIE DZIEDZICTWA KULTUROWEGO I TRADYCJI LOKALNYCH

Zadania:

- 3.1. Organizacja szkoleń i kursów dla mieszkańców
- 3.2. Organizacja sołeckich imprez plenerowych
- 3.3. Zagospodarowanie czasu wolnego dzieci i młodzieży

7.2 Karty zadań ujętych w Planie Odnowy Miejscowości.

SZYMONOWO Zadanie: 1.1. Remont, modernizacja, renowacja zabytkowego kościoła

1. Opis stanu istniejącego:

Zabytkowy kościół, jako miejsce spotkań dla czczenia kultu religijnego, stanowi najważniejszy i kluczowy obiekt w życiu parafian i mieszkańców wsi Szymonowo. Od wielu pokoleń kościół kojarzony jest nie tylko z obrzędami tam odprawianymi, lecz także widziany jest jako budowla architektoniczna, która wymaga ciągłej pielęgnacji, konserwacji, czy remontów. Kościół jest miejscem spotkań parafian oraz osób odwiedzających wieś Szymonowo w ramach tzw. „wizyt sentymentalnych” oraz zwykłych turystów. Wszystkie dotychczasowe prace związane z utrzymaniem i remontami budynku i budowli towarzyszących odbywały się przy wydatnej pomocy parafian. W ostatnim czasie, jako milenijne wotum wejścia w drugie tysiąclecie zbudowano ogrodzenie kościoła wraz z towarzyszącymi temu ogrodzeniu kapliczkami stanowiącymi „drogę krzyżową” oraz bramą. Obecnie trwają prace konserwatorskie elewacji wewnętrznej i zewnętrznej na wieży kościoła. Zbijane są tynki, aby osłonić czerwoną cegłę, która następnie jest fugowana. Jednak najważniejszym elementem każdego budynku jest sprawny technicznie dach. Wiele lat temu dach na kościele był doraźnie remontowany. Ograniczono się jedynie do przełożenia starych dachówek, uzupełnienia popękanych i zniszczonych oraz naprawiano w znacznym stopniu zużyte i skorodowane rynny i rury spustowe. Efektem tego jest też tylko doraźne zabezpieczenie dachu przed przeciekami do wewnątrz budynku. Modernizacja i remont kościoła z pewnością stworzy lepsze warunki do rozwoju i wpłynie pozytywnie na integrację środowiska lokalnego. Inwestycja podniesie atrakcyjność turystyczną obszaru.

2. Zakres prac planowanych w ramach projektu:

- rozebranie starego poszycia dachowego i obróbkę blacharskich
- foliowanie, ołacenie, pokrycie dachu nową dachówką, założenie nowych rynien i rur spustowych, obróbki dekararskie
- wymiana drzwi zewnętrznych

3. Beneficjenci ostateczni:

- parafianie parafii Szymonowo, mieszkańcy wsi Szymonowo mieszkańcy gminy Małydy ok. 2000 osób
- w sezonie turystycznym również turyści odwiedzający tę okolice - 500 osób

Zadanie: 1.2. Utworzenie ogólnodostępnej plaży nad Ruda Woda

1. Opis stanu istniejącego:

Jeziro Ruda Woda (Duckie) (niem. *Röthloff See*) - długie jezioro rynnowe w Polsce, w województwie warmińsko-mazurskim, w powiecie ostródzkim, w gminie Małdyty, koło wsi Szymonowo. Jezioro położone na trasie Kanału Ostródzko-Elblaskiego, o dobrze rozwiniętej linii brzegowej (długość linii brzegowej - 31.250 m), z licznymi głęboczkami i kilkoma małymi wysepkami w części północnej zbiornika (łączna powierzchnia wysp - 0,9 ha). Brzegi w większości są wysokie i strome, otoczone lasami, jedynie w części południowej i północnej brzegi są otoczone polami i łąkami. Jezioro połączone ciekami i kanałami z jeziorami: Ilińsk, Bartężek, Sambrówd. Do jeziora uchodzi rzeka Drela. W pobliżu wsie: Dziśnity, Liksajny, Szymonówko, Sople, Małdyty, Wilamowo, Wenecja. Nad jeziorem znajduje się kilka pól biwakowych oraz plaż. Szymonowo leży w odległości ok. 0,5 km na zachód od jeziora. Jezioro oddzielone jest od wsi pasem lasu zwężającym się w kierunku północnym. Wymienione cechy charakterystyczne tego zbiornika sprawiają, iż jest ono jedną z największych atrakcji turystycznych obszaru. Z uwagi na małą odległość mieszkańcy Szymonowa oraz turyści stali i przyjezdni w upalne letnie dni spędzają najwięcej czasu właśnie na plaży nad jeziorem Ruda Woda. Plaża wymaga jednak prac, które sprawią, iż stanie się ona atrakcyjnym i bezpiecznym miejscem wypoczynku. Z uwagi na usytuowanie plaży na terenie Nadleśnictwa Dobrocin, realizacja zadania wymaga współdziałania z tym podmiotem.

2. Zakres prac planowanych w ramach projektu:

- prace ziemne, wyrównanie terenu,
- nawiezenie odpowiedniego pisaku,
- budowa pomostu na wodzie,
- zakup i montaż ławek,
- zakup koszy na śmieci,
- utworzenie boiska do gry w piłkę siatkową (zainstalowanie słupków i siatki),
- utwardzenie drogi dojazdowej do plaży.

3. Beneficjenci ostateczni:

- mieszkańcy Szymonowa, turyści stali i przyjezdni, wodniacy korzystający ze szlaku Kanału Elbląskiego, mieszkańcy innych okolicznych miejscowości z terenu Gminy Małdyty - 2000 os.
- turyści odwiedzający ten teren w sezonie letnim - 1500 os.

Zadanie: 1.3. Wyznaczanie, znakowanie tras rowerowych i pieszych

1. Opis stanu istniejącego:

Moda na turystykę rowerową skłania do działania na rzecz wytyczania i znakowania szlaków rowerowych zwłaszcza w Krainie Kanału Elbląskiego.

Wieś Szymonowo ze swoim potencjałem przyrodniczym i kulturowym idealnie się do tego nadaje.

Przez teren gminy Małdyty przebiegają następujące szlaki rowerowe:

Szlak zielony – 145,8 km Elbląg – Rubno – Nowakowo – Bielnik – Wikrowo – Jegłownik – Gronowo Elbląskie – Różany – Zwierzno – Brudzędy – Stare Dolno – Święty Gaj – Kwietniewo – Rychliki – Jelonki – pochylnie Kanału Elbląskiego – Lepno – **Jarnołtowo** – Zalewo – Dobrzyki – Jerzwałd – Siemiany – Piotrkowo – Szymbark – Iława – Katarzynki – jezioro Radomno

Szlak żółty – 130,9 km – Elbląg – Gronowo Górne – Przezmark – Piona – Myślecin – Weklice – Aniołowo – Marianka – Pasłek – Rogajny – Kwitajny – Zielno – Kronin – Zielonka Pasłęcka – **Sambród – Małdyty – Zajezierze – Jarnołtowo** – Bądki – Zalewo – Półwieś – Witoszewo – Bądze – Kamieniec – Rudniki – Olbrachtowo – Olbrachtówko – Susz – Bałoszyce – Łęgowo – Kisielice – Goryń;

Brak jest lokalnych szlaków rowerowych wzdłuż Kanału Elbląskiego, łączących poszczególne miejscowości położone przede wszystkim nad jeziorem Ruda.

Wytyczony i oznakowany szlak przebiegałby wzdłuż jeziora łącząc Szymonowo ze wsią Szymonówko, Liksajny, Dziśnity. Szlak liczyłby ok. 10 km.

2. Zakres prac planowanych w ramach projektu:

- opracowanie koncepcji przebiegu 10 km trasy rowerowej
- wykonanie dokumentacji organizacji
- znakowanie poprzez malowanie lub naklejanie znaków na drzewach, słupach, murach przy użyciu szablonów znakarskich, przy użyciu znaków drogowych dla szlaków (tras) rowerowych zgodnych z Ustawą .

3. Beneficjenci ostateczni:

- młodzież i osoby dorosłe z Szymonowa i okolicznych miejscowości - 600 os.
- w sezonie turystycznym również turyści odwiedzający tę okolicę - 300 os.

Zadanie: 1.4. Budowa kortu tenisowego przy Zespole Szkół

1. Opis stanu istniejącego:

Wieś Szymonowo wyposażona jest w infrastrukturę sportową, która usytuowana jest wyłącznie na terenie Zespołu Szkół. Znajduje się tam boisko do piłki nożnej oraz niepełnowymiarowa sala gimnastyczna do gry w siatkówkę i koszykówkę. Obiekty te wykorzystywane są przez dzieci i młodzież i osoby starsze. Zainteresowanie sportem w Szymonowie jest duże. Zauważa się zwiększające zainteresowanie tenisem. Brak jest jednak infrastruktury do uprawiania tego sportu.

2. Zakres prac planowanych w ramach projektu:

- wyrównanie i uzbrojenie placu,
- położenie nawierzchni z mączki ceglanej,
- budowa ogrodzenia z wysokiej siatki

3. Beneficjenci ostateczni:

- mieszkańcy Szymonowa, turyści, inni przyjezdni oraz potencjalni inwestorzy- 650 osób.

Zadanie: 1.5. Remont , modernizacja zagospodarowanie przestrzeni wokół świetlicy wiejskiej

1. Opis stanu istniejącego:

Działka na której mieści się budynek świetlicy w Szymonowie znajduje się przy wjeździe do miejscowości i stanowi własność Gminy. Budynek użytkowany jest przez mieszkańców , dzieci i młodzież dla których prowadzona jest świetlica , a także ochotniczą straż pożarną . Obecnie budynek świetlicy , ale przede wszystkim działka o powierzchni 1399 m² na której się znajduje wymaga natychmiastowego zagospodarowania , aby mogła stać się wizytówką miejscowości i służyć jej mieszkańcom a także wszystkim odwiedzającym . w celu realizacji zadania została zawarta umowa partnerska

2. Zakres prac planowanych w ramach projektu:

- odbudować i wyposażyć plac zabaw.
- wykonać ogrodzenie
- odnowić elewację budynku głównego
- wykonać trawniki , wraz z nasadzeniami roślin ozdobnych.

3. Beneficjenci ostateczni:

- mieszkańcy Szymonowa, turyści, inni przyjezdni oraz - 650 osób.

Zadanie: 2.1. Rozbudowa oczyszczalni ścieków oraz budowa zbiorczej kanalizacji sanitarnej

1. Opis stanu istniejącego:

W chwili obecnej na terenie miejscowości Szymonowo funkcjonuje oczyszczalnia ścieków przy Zespole Szkół. Oczyszczalnia ta posiada przepustowość 18 m³/dobę i obsługuje wyłącznie obiekt szkolny. Przepustowość ta jest zbyt duża dla obsługi samej szkoły, gdzie dobowe zrzuty ścieków wahają się w granicach ok. 3 m³/dobę i zbyt mała, aby podłączyć całą miejscowość. Wieś Szymonowo nie jest skanalizowana. Powoduje to konieczność posiadania przez każde gospodarstwo domowe indywidualnego zbiornika na ścieki, podnosi koszty ponoszone w związku z odbiorem nieczystości płynnych przez mieszkańców, wpływa negatywnie na stan środowiska naturalnego. Brak infrastruktury sanitarnej wpływa niekorzystnie na atrakcyjność inwestycyjną obszaru i stanowi barierę w rozwoju przedsiębiorczości.

2. Zakres prac planowanych w ramach projektu:

- przygotowanie dokumentacji technicznej i uzyskanie wymaganych pozwoleń i decyzji,
- wyłonienie wykonawcy inwestycji,
- rozbudowa oczyszczalni ścieków,
- budowa sieci kanalizacji grawitacyjno – tłocznej,
- podłączenie indywidualnych użytkowników.

3. Beneficjenci ostateczni:

- mieszkańcy Szymonowa - 351 osób
- turyści sezonowi posiadający domki rekreacyjne – 120 osób

Zadanie: 2.2. Rozbudowa sieci wodociągowej (kolonia wsi)

1. Opis stanu istniejącego:

2.

Wieś Szymonowo jest zwodociągowana w 99,5 % biorąc pod uwagę liczbę mieszkańców korzystających ze zbiorczej sieci wodociągowej. Wśród licznych kolonii wsi jedna kolonia składająca się z trzech gospodarstw domowych pozbawiona jest zbiorczej sieci wodociągowej. Powoduje to wykluczenie społeczne oraz brak możliwości rozwoju gospodarstw rolnych w kierunku produkcji mleka, gdzie wymaga się odpowiednich parametrów jakości wody. Wpływa to również negatywnie na zdrowie ludzi korzystających z wody nie uzdatnionej z własnych ujęć.

2. Zakres prac planowanych w ramach projektu:

- przygotowanie dokumentacji technicznej i uzyskanie wymaganych pozwoleń i decyzji,
- budowa sieci wodociągowej,

- podłączenie indywidualnych użytkowników

3. Beneficjenci ostateczni:

- mieszkańcy kolonii Szymonowo – 8 osób oraz potencjalni inwestorzy

Zadanie: 2.3. Modernizacja dróg na terenie sołectwa

1. Opis stanu istniejącego:

Na terenie sołectwa znajdują się drogi powiatowe oraz gminne. Przez wieś Płękity, która wchodzi w skład sołectwa przebiega droga krajowa E 7. Odcinek drogi powiatowej P 1190 N o długości ok. 2 km od Płękit do centrum wsi oraz odcinek od centrum do leśniczówki (ok. 0,5 km) są utwardzone. Inne ciągi komunikacyjne to przede wszystkim drogi o nawierzchni szutrowej i żwirowej. Ich stan nie jest jednak zadawalający. Stanowi to barierę dla rozwoju przedsiębiorczości i znacznie obniża dostępność obszaru sołectwa.

2. Zakres prac planowanych w ramach projektu:

- wyrównanie dróg,
- poprawa stanu ich nawierzchni.

3. Beneficjenci ostateczni:

- mieszkańcy Szymonowa, turyści, inni przyjezdni oraz potencjalni inwestorzy- 650 osób

Zadanie: 2.4. Uzupelnienie oświetlenia wsi

1. Opis stanu istniejącego:

W Szymonowie wszystkie drogi i trakty piesze są oświetlone. Jest jednak jeszcze kilka miejsc wymagających uzupełnienia. Na koloniach Szymonowa oraz tzw. rogatkach wsi w chwili obecnej nie ma oświetlenia. Mieszkańcom szczególnie zależy na postawieniu kilku dodatkowych lamp oświetlających drogę prowadzącą do leśniczówki oraz dalej w kierunku osiedla rekreacyjnego, a także oświetlenie ciągu komunikacyjnego łączącego Szymonowo z Płękitami. Realizacja projektu znacznie podniesie atrakcyjność zamieszkania i zwiększy poczucie bezpieczeństwa wśród społeczności lokalnej.

2. Zakres prac planowanych w ramach projektu:

- uzyskanie zgody Zakładu Energetycznego,
- zakup i zainstalowanie lamp oświetleniowych.

3. Beneficjenci ostateczni:

- mieszkańcy kolonii Szymonowa i Płękit – 450 osób, a w okresie wakacyjnym również turyści.

Zadanie: 2.5. Zagospodarowanie centrum wsi (budowa traktu pieszego wraz z parkingiem przy kościele) oraz budowa traktu pieszego prowadzącego do szkoły

1. Opis stanu istniejącego:

Przez środek wsi Szymonowo przebiega główny ciąg komunikacyjny składający się z drogi powiatowej i drogi gminnej. Jest to droga asfaltowa przy której znajduje się Zespół Szkół, świetlica wiejska wraz z remizą, sklep spożywczo-przemysłowy, plebania, kościół, leśniczówka oraz zabudowa mieszkalno-gospodarcza usytuowana po obu stronach drogi. Na całym odcinku głównego traktu brak jest chodników. Jest to bardzo ruchliwy odcinek drogi, zwłaszcza w sezonie turystycznym. Ruch pieszych, dzieci chodzących do szkoły i wiernych uczęszczających na nabożeństwa odbywa się poboczami drogi.

Dla poprawy bezpieczeństwa mieszkańców Szymonowa, odpowiedniego zagospodarowania centrum wsi oraz zwiększenia atrakcyjności turystycznej niezbędnym jest utworzenie traktu pieszego o długości ok. 800 mb wzdłuż całej części drogi od początku wsi od strony Płokit do końca traktu przy leśniczówce. Niezbędnym jest wybudowanie dwóch parkingów przy kościele i świetlicy wiejskiej. Realizacja tego zadania znacznie podniesie bezpieczeństwo i atrakcyjność miejscowości.

2. Zakres prac planowanych w ramach projektu:

- wyrównanie i utwardzenie terenu,
- zakup i ułożenie kostki brukowej oraz krawężników,
- zakup i montaż elementów małej architektury, które podniosą estetykę wsi (kwietniki, tablica informacyjna, ławeczki).

3. Beneficjenci ostateczni:

- mieszkańcy Szymonowa, dzieci uczęszczające do szkoły, parfianie, turyści stali i sezonowi – ok. 1200 osób.

Zadanie: 3.1. Organizacja szkoleń i kursów dla mieszkańców

1. Opis stanu istniejącego:

W Szymonowie funkcjonuje Zespół Szkół, świetlica wiejska, remiza strażacka, Dom dziecka. Szkoła i świetlica wiejska są miejscami, gdzie, skupia się większość działań i lokalnych inicjatyw edukacyjno-kulturalnych oraz rekreacyjno-integracyjnych. Mieszkańcy Szymonowa są ludźmi aktywnymi i nieustannie starają się podwyższać swoje umiejętności i kwalifikacje. Zależy im bardzo na organizacji kursów i szkoleń dla osób dorosłych.

2. Zakres prac planowanych w ramach projektu:

- przeprowadzenie kursu agroturystycznego (w celu pobudzenia zainteresowania wśród mieszkańców prowadzeniem alternatywnej działalności w gospodarstwach rolniczych – zważywszy na bardzo atrakcyjne położenie

Szymonowa),

- kurs komputerowy oraz podstaw obsługi internetu (są to obecnie umiejętności decydujące o szansach każdej osoby na rynku pracy),
- szkolenia rozwijające zainteresowania i zdolności manualne (wyszywanie, rękodzielnictwo, itp.)

3. Beneficjenci ostateczni:

- mieszkańcy Szymonowa oraz okolicznych miejscowości - 200 osób

Zadanie: 3.2. Organizacja sołeckich imprez integracyjnych

1. Opis stanu istniejącego:

W chwili obecnej mieszkańcy organizują imprezy integracyjne głównie dla dzieci i młodzieży. Są to np. andrzejki, zabawa choinkowa, sylwester, dzień dziecka. Dużym jednak utrudnieniem w organizacji imprez na świeżym powietrzu jest ubogie wyposażenie miejsca spotkań dla mieszkańców w plenerze, a także niedostateczna ilość środków finansowych, aby np. zorganizować dużą imprezę na terenie boiska sportowego przy Zespole Szkół, w obrębie świetlicy lub na terenie niezagospodarowanego placu za parkiem (okolice domu dziecka), która byłaby dobrą okazją promowania sołectwa jak i całej gminy.

2. Zakres prac planowanych w ramach projektu:

Nowoczesne, dobrze wyposażone miejsce spotkań dla mieszkańców w plenerze pozwoli na zrealizowanie szeregu inicjatyw, w tym również imprez integrujących i aktywizujących społeczność lokalną. Niezbędne będzie też efektywne pozyskiwanie publicznych środków pomocowych i sponsorów prywatnych, mogących uzupełnić dość skromny budżet gminy i sołectwa.

Planowane coroczne imprezy w sołectwie to:

- powitanie wiosny,
- letni piknik rodzinny,
- święto pieczonego ziemniaka,
- turniej sołectw,
- sylwester.

Beneficjenci ostateczni:

- mieszkańcy Szymonowa oraz okolicznych miejscowości – 400 osób

Zadanie: 3.3. Zagospodarowanie czasu wolnego dzieci i młodzieży

1. Opis stanu istniejącego:

Dzieci z terenu sołectwa korzystają głównie z zajęć pozalekcyjnych organizowanych przez Zespół Szkół i świetlicę wiejską. w Szymonowie. W placówkach tych działają kółka taneczne, plastyczne i sportowe. Aktywna kadra nauczycielska dba o to, by dzieci miały wiele atrakcyjnych zajęć w godzinach popołudniowych.

2. Zakres prac planowanych w ramach projektu:

- zorganizowanie zajęć edukacyjnych dla dzieci i młodzieży w szkole,
- zorganizowanie zajęć sportowo-rekreacyjnych na placu zabaw dla dzieci i boisku sportowym (pod okiem instruktora).

3. Beneficjenci ostateczni:

- dzieci i młodzież z terenu całej gminy Małdyty, w tym w szczególności dzieci z Szymonowa – 200 os.

7.3. Harmonogram wdrażania Planu okresie 7 lat od przyjęcia planu wraz z kosztorysem

Nazwa zadania/przedsięwzięcia	Harmonogram realizacji	Szacunkowy koszt	Przewidywane Źródła finansowania	Odpowiedzialny za realizację
PRIORYTET I: ATRAKCYJNOŚĆ ZAMIESZKANIA				
1. Remont, modernizacja, renowacja zabytkowego kościoła	2010-2011	120.000	Fundusze U.E Składki lokalnej społeczności, Sponsorzy	Proboszcz parafii Rada parafialna
2. Utworzenie ogólnodostępnej plaży nad jeziorem Ruda Woda	2012 - 2013	20.000	Budżet gminy Fundusz sołecki	Wójt Gminy Radni Gminy
3. Wyznaczanie, znakowanie tras rowerowych i pieszych	2011 - 2017	60.000	Budżet Gminy Fundusze U.E Fundusz sołecki	Wójt Gminy Radni Gminy Sołtys Rada Sołecka
4. Budowa kortu tenisowego przy Zespole Szkół	2013- 2014	100.000	Budżet Gminy Fundusz sołecki Sponsorzy	Wójt Gminy Rada Gminy Rada Sołecka Sołtys
5. Remont, modernizacja, zagospodarowanie przestrzeni wokół świetlicy wiejskiej	2011 - 2013	50.000	Budżet Gminy Fundusz Sołecki Urząd Marszałkowski	Wójt Gminy Rada Gminy Sołtys Rada Sołecka
PRIORYTET II: INFRASTRUKTURA TECHNICZNA				
1. Rozbudowa oczyszczalni ścieków oraz budowa zbiorczej kanalizacji sanitarnej	2010 - 2017	3.000.000	Fundusze U.E Budżet Gminy WFOŚ	Wójt Gminy Rada Gminy
2. Rozbudowa sieci wodociągowej (kolonie wsi)	2011 - 2013	100.000	Budżet Gminy WFOŚ	Wójt Gminy Rada Gminy
3. Modernizacja dróg na terenie sołectwa	2010 - 2017	1.000.000	Budżet Gminy Budżet powiatu Fundusze U.E	Wójt Gminy Rada Gminy
4. Uzupełnienie oświetlenia wsi	2011 - 2012	30.000	Budżet Gminy Fundusz Sołecki	Wójt Gminy Rada Gminy Sołtys Rada Sołecka
5. Zagospodarowanie centrum wsi (budowa	2012 - 2016	300.000	Fundusze U.E Budżet Gminy	Wójt Gminy Rada Gminy

traktu pieszego wraz z parkingiem przy kościele) oraz budowa traktu pieszego prowadzącego do szkoły			Fundusz Sołecki	Sołtys Rada Sołecka
PRIORYTET III: ROZWÓJ ZASOBÓW LUDZKICH				
1. Organizacja szkoleń i kursów dla mieszkańców	2010 - 2017	50.000	Fundusz Sołecki Wójt Gminy Urząd Marszałkowski Sponsorzy	Sołtys Rada Sołecka Wójt Gminy
2. Organizacja sołeckich imprez integracyjnych	2010 - 2017	40.000	Fundusz Sołecki Wójt Gminy Urząd Marszałkowski Sponsorzy	Sołtys Rada Sołecka Wójt Gminy
3. Zagospodarowanie czasu wolnego dzieci i młodzieży	2010 - 2017	30.000	Fundusz Sołecki Wójt Gminy Urząd Marszałkowski Sponsorzy	Sołtys Rada Sołecka Wójt Gminy

VIII. ZARZĄDZANIE, ROLE UCZESTNIKÓW I ZASADY REALIZACJI NASZEJ ODNOWY WSI

8.1 Role uczestników i zasady realizacji naszej sołeckiej odnowy wsi.

Harmonogram wdrażania planu wyznacza priorytety działań w krótszej i dłuższej perspektywie oraz określa odpowiedzialnych za realizację całego planu i poszczególnych jego elementów. Realizacja większości elementów planu będzie odbywać się z udziałem władz gminnych.

W celu jak najlepszej realizacji plan został przedstawiony i uzgodniony na konsultacjach z mieszkańcami. Każdy zainteresowany mieszkaniec wsi miał możliwość odniesienia się do wypracowanych przez siebie propozycji.

Formalny tryb zgłoszenia udziału wsi w programie odnowy, polegał na przyjęciu stosownej uchwały Rady Gminy Małdyty i Zebrania Wiejskiego.

Procedura akceptacji planu polega na:

- podjęciu przez Radę Gminy Małdyty uchwały w sprawie przystąpienia do programu.
- podjęcie uchwały przez Zebranie Wiejskie, wskazujące osobę lidera wsi.

Podane poniżej role uczestników programu odnowy wsi w trakcie realizacji zadań w kolejnych latach, będą ulegały uzupełnieniu. Podane informacje są pomocne dla mieszkańców i radnych w gminie, dla skutecznej realizacji zaplanowanych projektów.

Rola i zadania społeczności wsi

- * organizuje się, wybiera lidera i tworzy grupę odnowy wsi,
- * opracowuje plan odnowy wsi,
- * współpracuje z gminą w zakresie planowania przestrzennego i projektowania,
- * ustala przedsięwzięcia priorytetowe,
- * przystępuje do realizacji przedsięwzięć, uczestnicząc w nich wkładem organizacyjnym, finansowym, materiałami i robocizną.

Rola i zadania radnych i władz gminnych

- * koordynuje program na swym terenie,
- * udziela wszechstronnego wsparcia liderowi i grupie odnowy wsi,
- * zleca opracowanie miejscowego planu zagospodarowania przestrzennego,
- * zleca projekty techniczne i zapewnia ich zgodne z prawem wykonawstwo,
- * uczestniczy w realizacji przedsięwzięć wkładem organizacyjnym, finansowym i materiałami.

8.2 Zasady realizacji planu odnowy wsi

W działaniach towarzyszących wdrażaniu planu odnowy szczególnie duży nacisk położony zostanie na umiejętność organizowania się naszej wiejskiej społeczności. Zasady organizowania przedstawiono w 5-ciu podstawowych zasadach dotyczących lidera i kierowanej przez niego grupy odnowy.

Zasada 1. Odnowę zaczynam od siebie

- * rozumiem istotę zagadnienia,
- * umiem ją wytłumaczyć,
- * jestem przekonany o słuszności sprawy,
- * działam z wewnętrznej motywacji,
- * rezerwuję i planuję swój czas dla sprawy,
- * przyjmuje odpowiedzialność,
- * daje przykład.

Zasada 2. Odnowa wsi opiera się na wspólnym działaniu.

- * tworzymy grupę odnowy wsi,
- * wszyscy we wsi wiedzą, iż przystępujemy do odnowy wsi,
- * działamy jawnie, starając się o poszerzenie grupy osób zaangażowanych.

Zasada 3. Odnowa wsi potrzebuje sojuszników.

- * do działań na rzecz odnowy wsi pozyskujemy sołtysa,
- * każda osoba ciesząca się autorytetem jest poinformowana o planach i otrzymuje propozycję współuczestnictwa,
- * współpracujemy z każdym formalnym reprezentantem wiejskiej społeczności,
- * przekonujemy gminę do naszych zamierzeń i zabiegamy o jej wsparcie.

Zasada 4. Odnowa wsi wymaga systematycznego działania.

- * określamy kalendarz działania i trzymamy się go,
- * ustalamy miejsce, tryb i metody pracy,
- * wszystko co ustalimy, zapisujemy,
- * wszystko co zrobiliśmy, dokumentujemy.

Zasada 5 Odnowa wsi opiera się na planie rozwoju i programie odnowy wsi.

- * opracowujemy wizję naszej wsi i tworzymy dla jej osiągnięcia plan rozwoju i program odnowy wsi,
- * zabiegamy o szerokie poparcie dla naszego planu rozwoju i programu odnowy,
- * określamy krótkoterminowy program odnowy wsi,
- * ustalamy hierarchię proponowanych przedsięwzięć.

Zasady powyższe odnoszą się do lidera i członka grupy odnowy odpowiedzialnych za przebieg odnowy. Prowadzi to do wzrostu motywacji uczestników odnowy i oparcia działania o ich system wartości.

8.3 Sposoby monitorowania, oceny i komunikacji społecznej

Realizacja założeń Planu będzie monitorowana przez Radę Sołecką wsi, Sołtysa oraz Gminę. Będzie się to odbywać poprzez:

- zabezpieczanie w corocznym budżecie gminy środków finansowych na realizację zadań ujętych w planie na kolejne lata (zgodnie z harmonogramem);
- ustawienie tablicy informacyjnej we wsi Szymonowo (na której umieszczane będą na bieżąco informacje o podejmowanych inicjatywach i realizowanych inwestycjach);
- gromadzenie dokumentacji z odbioru robót poszczególnych inwestycji.

Społeczność wiejska będzie się komunikowała poprzez wspólne spotkania wiejskie.

Rada Sołecka będzie dbać o to, by informacje o realizacji zadań docierały do wszystkich. Ponadto każdy dorosły obywatel będzie mógł monitorować zakres oraz stopień wdrażania planu.

Kontakt pomiędzy wsią a Gminą w Małdytach będzie zachowany poprzez Sołtysa oraz aktywnych mieszkańców Szymonowa.

Szymonowo: sierpień 2010r.

SZCZEGÓLNE PODZIĘKOWNIA ZA UŻYCZENIE MATERIAŁÓW ARCHIWALNYCH ORAZ UDZIELENIE INFORMACJI NALEŻĄ SIĘ:

- Pani Marii Rogulskiej – Radnej Gminy Małdyty
- Panu Miłoszowi Rogulskiemu – mieszkańcowi wsi Szymonowo
- Księdzu Dariuszowi Piórowskiemu – Proboszczowi Parafii Szymonowo
- Pani Danucie Filipek – Sołtysowi wsi Szymonowo

Przewodnicząca Rady Gminy
Krystyna Szymowska