

**RADA GMINY UCHWAŁA Nr XXXVII /315 /2010
MAŁDYTY**

RADY GMINY MAŁDYTY

z dnia 29 września 2010 roku

w sprawie zatwierdzenia Planu Odnowy Miejscowości Małdyty

na lata 2010-2017


Na podstawie art. 18 ust. 1 ustawy z dnia 8 marca 2001 roku o samorządzie gminnym (tekst jednolity Dz.U. z 2001 r. Nr 142, poz. 1591 ze zmianami) w związku z § 6 i § 9 pkt 2 Statutu Sołectwa Małdyty uchwalonym uchwałą Rady Gminy w Małdytach Nr IV / 23/2003 z dnia 31 stycznia 2003 r. w sprawie uchwalenia Statutu Sołectwa (Dz.Urz. Woj. Warm.-Maz. Nr 38, poz. 532) w związku z przedłożoną Uchwałą Nr 3/2010 Zebrania Wiejskiego miejscowości Małdyty z dnia 06 września 2010 r. w sprawie przyjęcia „Planu Odnowy Miejscowości Małdyty na lata 2010 – 2017 ” Rada Gminy Małdyty **uchwała**, co następuje:

§ 1. Zatwierdza się „ Plan Odnowy Miejscowości Małdyty na lata 2010-2017 ” w gminie Małdyty stanowiący załącznik do uchwały.

§ 2. Traci moc uchwała Rady Gminy Małdyty Nr XVII/133/08 z dnia 23 kwietnia 2008 r. w sprawie zatwierdzenia Planu Odnowy Wsi Małdyty.

§ 3. Wykonanie uchwały powierza się Wójtowi Gminy.

§ 4. Uchwała wchodzi w życie z dniem podjęcia.

Przewodnicząca Rady Gminy

Krystyna Kucielewska

Uchwała Nr 3/2010
Zebrania Wiejskiego Sołectwa Małdyty
z dnia 06 września 2010 roku
w sprawie: przyjęcia „Planu Odnowy Miejscowości Małdyty na lata 2010-2017”

Na podstawie art. 36 ust. 1 ustawy z dnia 8 marca 1990r. o samorządzie gminnym (Dz. U. z 2001r. Nr 142, poz. 1591, z póź. zm.), § 6, § 9 pkt 2 Statutu Sołectwa Małdyty (Uchwała Nr IV/23/03 Rady Gminy Małdyty z dnia 31 marca 2003 r.) w związku z § 10 ust. 2, pkt 2, lit. a rozporządzenia Ministra Rolnictwa i Rozwoju Wsi z dnia 14 lutego 2008r. w sprawie szczegółowych warunków i trybu przyznawania pomocy finansowej w ramach działania „Odnowa i rozwój wsi” objętego Programem Rozwoju Obszarów Wiejskich na lata 2007-2013 (Dz. U. z 2008r. nr 38, poz. 220 ze zmianami) Zebranie Wiejskie Sołectwa Małdyty uchwala co następuje:

§1

Uchwala się przyjęcie Planu Odnowy Miejscowości pt. „Plan Odnowy Miejscowości Małdyty na lata 2010-2017” stanowiący załącznik do niniejszej uchwały.

§2

„Plan Odnowy Miejscowości Małdyty na lata 2010-2017” zawiera w szczególności:

- a) charakterystykę miejscowości,
- b) inwentaryzację zasobów służących odnowie miejscowości,
- c) opis i charakterystykę obszarów o szczególnym znaczeniu dla zaspakajania potrzeb społecznych,
- d) ocenę mocnych i słabych stron miejscowości,
- e) opis planowanych zadań inwestycyjnych i przedsięwzięć aktywizujących społeczność lokalną.

§3

Wykonanie uchwały powierza się Sołtysowi Sołectwa Małdyty, który jest zobowiązany do przekazania „Planu Odnowy Miejscowości Małdyty na lata 2010-2017” Wójtowi Gminy Małdyty, celem przedłożenia Radzie Gminy Małdyty do zatwierdzenia.

§4

Uchwała wchodzi w życie w terminie 7 dni od dnia przekazania do Biura Rady Gminy Małdyty.

SOŁTYS
Krzysztof Kacprzyk
Krzysztof Kacprzyk



Załącznik do Uchwały Nr XXXVII/315/2010
Rady Gminy Małdyty z dnia 29 września 2010 r.

Plan Odnowy Miejscowości Małdyty na lata 2010 - 2017 Gmina Małdyty



Małdyty 2010

SPIS TREŚCI

I. WSTĘP.....	3
II. ANALIZA ZASOBÓW WSI.....	5
2.1 Dziedzictwo historyczne	13
2.2. Położenie i powierzchnia	17
2.3. Warunki klimatyczne	20
2.4. Kapitał społeczny.....	20
2.4.1. Ludność	20
2.4.2. Oświata.....	21
2.4.3 Organizacje społeczne	21
2.4.4 Urzędy, instytucje użytku publicznego.....	26
2.5. Gospodarka.....	27
2.5.1 Zaopatrzenie w wodę	28
2.5.2 Kanalizacja i oczyszczanie ścieków	28
2.5.3 Energetyka.....	29
2.5.4 Telekomunikacja	29
2.5.5 Komunikacja.....	29
2.6 Infrastruktura, obiekty.....	30
2.7 Walory zagospodarowania przestrzennego.....	30
2.8. Zagospodarowanie przestrzenne	32
III. ANALIZA UWARUNKOWAŃ.....	32
IV OPIS I CHARAKTERYSTYKA OBSZARÓW O SZCZEGÓLNYM ZNACZENIU DLA ZASPOKAJANIA POTRZEB SPOŁECZNYCH.....	34
V. ANALIZA SWOT.....	38
VI. WIZJA ROZWOJU WSI	40
VII. ARKUSZ PLANOWANIA	41
7.1 Uproszczony harmonogram.....	42
7.2. Harmonogram finansowy wdrażania projektów na lata 2010 - 2017.....	45
VIII. ZARZĄDZANIE, ROLE UCZESTNIKÓW I ZASADY REALIZACJI NASZEJ ODNOWY WSI	48

I. WSTĘP

Celem Planu Odnowy Wsi Małdyty jest sformułowanie strategii jej rozwoju, której przedmiot stanowi:

- analiza zasobów wsi,
- analiza korzystnych i niekorzystnych cech wewnętrznych wsi, potencjalnych szans i zagrożeń występujących w otoczeniu i mogących mieć wpływ na przyszłość wsi i jej mieszkańców,
- wizja rozwoju wsi,
- określenie kierunków rozwoju,
- przedstawienie projektów prowadzących do realizacji wizji rozwoju.

Mieszkańcy wsi Małdyty decydują się opracować swój plan rozwoju, aby:

- określić, co chcą i mogą zmienić w miejscu gdzie mieszkają,
- zatrzymać „uciekających” ze wsi młodych ludzi,
- przełamać stereotyp nudnej wsi – stworzyć miejsce, gdzie będzie można łatwiej i atrakcyjniej żyć.

Wieś Małdyty stanowi jednocześnie sołectwo Małdyty. Z racji swego położenia i pełnionych funkcji wieś Małdyty jest ważnym ośrodkiem turystycznym gminy stanowiącym dobre zaplecze dla rozwoju turystyki.

Polska wieś potrzebuje trampoliny cywilizacyjnej, aby osiągnąć poziom średniej europejskiej i wszelkie programy inwestycyjne, wspierające polepszenie sfery socjalnej są tutaj najbardziej potrzebne i stanowią podstawę wszelkich planów rozwoju wsi. Ponieważ zakłada się logiczną konsekwencję konstrukcji Planu Rozwoju Miejscowości w ścisłej korelacji ze strategią rozwoju gminy, powiatu, województwa i kierunkami zagospodarowania przestrzennego, dokument ten powinien mieć charakter małej strategii rozwoju wsi. Wskazane jest, aby w szczególności obejmował analizy zasobów wsi, porównania korzystnych i niekorzystnych cech wewnętrznych wsi oraz potencjalnych szans i zagrożeń występujących w otoczeniu, które mogą warunkować przyszłość wsi i jej mieszkańców, wizji rozwoju wsi z jej priorytetami i projektami rozwojowymi wraz z elementami montażu finansowego projektów do realizacji. Wymaga to ścisłej współpracy pomiędzy społecznością wsi Małdyty, Sołtysiem i Urzędem Gminy oraz spójności planów.

Dokument „Plan Odnowy Miejscowości Małdyty na lata 2010 - 2017” ma służyć pełnemu wykorzystaniu istniejącego potencjału i szans rozwojowych, w tym dostępu do środków unijnych i funduszy rządowych.

Cel działania

Działanie będzie wpływać na poprawę jakości życia na obszarach wiejskich przez zaspokojenie potrzeb społecznych i kulturalnych mieszkańców wsi oraz promowanie obszarów wiejskich. Umożliwi rozwój tożsamości społeczności wiejskiej, zachowanie dziedzictwa kulturowego i specyfiki obszarów wiejskich oraz wpłynie na wzrost atrakcyjności turystycznej i inwestycyjnej obszarów wiejskich.

Podstawa prawna

- 1) Art. 52 (a) (iii) (b) (ii) (iii) i 57 rozporządzenia Rady (WE) nr 1698/2005 z dnia 20 września 2005 r. w sprawie wsparcia rozwoju obszarów wiejskich przez Europejski Fundusz Rolny na rzecz Rozwoju Obszarów Wiejskich (EFRROW) (Dz. Urz. UE L 277/1 z 21.10.2005 r.).
- 2) Rozporządzenie Komisji (WE) nr 1974/2006 z dnia 15 grudnia 2006 r. ustanawiające szczegółowe zasady stosowania rozporządzenia Rady (WE) nr 1698/2005 w sprawie wsparcia rozwoju obszarów wiejskich przez Europejski Fundusz Rolny na rzecz Rozwoju Obszarów Wiejskich (EFROW) (Dz. Urz. UE L368/15 z 23 grudnia 2006 r.).

Uzasadnienie

Realizacja działania tworzy warunki dla rozwoju społeczno-ekonomicznego obszarów wiejskich i aktywizacji ludności wiejskiej przez wsparcie inwestycyjne przyznawane na realizację projektów związanych z zagospodarowaniem przestrzeni publicznej, w tym utrzymaniem, odbudową i poprawą stanu dziedzictwa kulturowego i przyrodniczego miejscowości Małdyty oraz podniesienie atrakcyjności turystycznej obszarów wiejskich.

II ANALIZA ZASOBÓW MIEJSCOWOŚCI MAŁDYTY

	<i>Znaczenie</i>		
	<i>małe</i>	<i>średnie</i>	<i>duże</i>
Środowisko przyrodnicze			
walory krajobrazowe			- zróżnicowany krajobraz rolniczy, z dużym udziałem roślinności naturalnej, zadrzewień, zabagnień, - obszar chronionego krajobrazu.
walory przyrodnicze			- kompleks leśny we wschodniej części wsi - rezerwat Niedźwiedzie Wielkie, - park przy trasie E 7 – zachodnia część wsi, - ukształtowanie terenu, lasy i wody powierzchniowe tworzą specyficzny mikroklimat, - ochrona krajobrazowa terenów wzdłuż Kanału Elbląskiego i jeziora Sambród.
świat zwierzęcy (ostoje, siedliska)			- siedliska zwierząt łownych (dzik, sarna, zając)
wody powierzchniowe (cieki, rzeki, stawy)			- Jezioro Ruda Woda - jezioro Sambród, - Kanał Elbląski, - jezioro Dzicze, - jezioro Niedźwiedź Duży
gleby			- gleby bielcowe wytworzone z piasków wodnolodowcowych
Kopaliny		Symbol K 7 „Małdyty” Złoże kruszywa naturalnego (piasek ze żwirem) o zasobach	

		rozpoznanych szczegółowo (kat. C1). Zasoby geologiczne bilansowe w/g stanu na 30 IX 1979r. – 214,300 ton. Są to złoża naturalne udokumentowane nie objęte koncesją zezwalającą na eksploatację.	
Środowisko kulturowe			
walory architektury wiejskiej i osobliwości kulturowe			- Reprezentacyjny charakter układu przestrzennego majątku z odrębnie położonym założeniem pałacowo-parkowym i założeniem folwarcznym. Widoczne zmiany kształtowania architektury mieszkalnej na przestrzeni XIX i XX w. (muruwano-drewniane, drewniane, murowane opierzone deskami, szachulcowe – ul. Kopernika 19, murowane, tynkowane lub wznoszone z licówki ceramicznej czerwonej lub żółtej – zespół dworca kolejowego, wieża ciśnień). Budynki mieszkalne w obrębie założenia ruralistycznego sytuowane do ulicy kalenicowo (często z budynkami gospodarczymi wzniesionymi wokół prostokątnego podwórza gospodarczego). Jednokondygnacyjne, często z

			<p>użytkowym poddaszem (np. ul. Prusa). Sporadycznie dwukondygnacyjne o zróżnicowanej bryle. Budynki przykryte dachem dwuspadowym lub naczółkowym, z pokryciem dachówką ceramiczną, holenderką lub karpiówką. Budynki gospodarcze murowane z cegły ceramicznej, tynkowane lub z licówki – z charakterystycznymi dekoracjami (fryz z cegieł układanych w „rąb” i akcentowanie nadproży odcinkowym gzymsami. Sporadycznie spotykane zabudowania o konstrukcji szachulcowej.</p>
walory zagospodarowania przestrzennego			<p>Gmina Małdyty nie posiada aktualnego Planu Zagospodarowania Przestrzennego. Posiada Studium uwarunkowań i kierunków zagospodarowania przestrzennego gminy Małdyty, które zostało uchwalone uchwałą Nr XXX/327/02 Rady Gminy Małdyty z dnia 27 czerwca 2002r.</p> <p>W roku 2007 Rada Gminy podjęła uchwałę Nr XIII/88/07 z dnia 21 listopada 2007 r. o przystąpieniu do zmiany studium uwarunkowań i kierunków zagospodarowania przestrzennego. Zmiana studium nie stanowi rewizji podstawowych zasad i kierunków polityki przestrzennej gminy, określonych w dokumencie</p>

			studium z 2002r. Zawiera ona konieczne korekty związane głównie z dynamiką procesów inwestycyjnych w niektórych obszarach oraz dostosowaniem studium do aktualnie obowiązującego stanu prawnego w przedmiocie przepisów odrębnych.
zabytki			<ul style="list-style-type: none"> - Zespół pałacowy: oficyna 3 ćw. XIX w. (A-1468 z dnia - 7.X.1994 r.) - Zespół folwarczny: <ul style="list-style-type: none"> a) oficyna nr 14 – XVIII w. b) oficyna nr 15 – 2 dek. XX w. (A-945 z dn. 30.VII.1968 r.) - Budynek przy kuźni – 2 dek. XX w. (A-946 z dn. 30. VII. 1968 r.) - Kuźnia – k. XIX w. Zajazd Kłobuk. XIX w. - Mleczarnia z osiedlem mieszkaniowym – pocz. XX w. - Zespół kolejowy (m.in. budynek dworca 1882 r., wieża ciśnień, zabudowa mieszkalno-gospodarcza), - Szkoła pocz. XX w. - Poczta – 2 poł. XIX w.
zespoły artystyczne			- zespół folklorystyczno-taneczny „Antonówki”
Dziedzictwo religijne i historyczne			
miejsca, osoby i przedmioty kultu		<ul style="list-style-type: none"> - kościół, - 2 kapliczki przydrożne - 2 krzyże przydrożne 	
święta, odpusty, pielgrzymki		- odpust parafialny	
tradycje, obrzędy, gwara			- kultywowanie tradycji religijnych, indywidualne formy

			pielęgnacji różnorodnych tradycji i zwyczajów ludności napływowej
legendy, podania i fakty historyczne	- brak		
ważne postacie historyczne	- brak		- Jacob Georg Steenke (budowniczy Kanału Elbląskiego)
specyficzne nazwy	- brak		- Cykuta - Maudyc - Mauditen - Maldeuten
Obiekty i tereny, infrastruktura			
działki pod zabudowę mieszkaniową		- umowy cywilno-prawne	
działki pod domy letniskowe	-brak		
działki pod zakłady usługowe i przemysł			- umowy cywilno-prawne pomiędzy osobami fizycznymi i prawnymi, - nieruchomości w zarządzie ANR w Olsztynie
pustostany mieszkaniowe, magazynowe i po przemyśle	-brak		
tradycyjne obiekty gospodarskie wsi (kuźnie, młyny)	- brak		
plac i miejsca publicznych spotkań			- Gminny Ośrodek Kultury, - Gminny Ośrodek Pomocy Społecznej, - Biblioteka Gminna - Stadion gminny, - Remiza strażacka, - Dom parafialny, - Szkoła podstawowa, - Gimnazjum,

			- Dom Seniora,
miejsca sportu i rekreacji			- sala gimnastyczna i boiska przy Szkole Podstawowej, - sala gimnastyczna przy gimnazjum, - stadion gminny, - boisko do piłki siatkowej przy przystani żeglugi, - ścieżki spacerowe wzdłuż Kanału Elbląskiego i jeziora Sambród. - przystań żeglugi.
zaopatrzenie wsi w wodę			- stacja uzdatniania wody w centrum wsi - wschodnia część, - stacja uzdatniania wody – zachodnia część wsi przy trasie E 7. - sieć wodociągowa we wszystkich gospodarstwach
skanalizowanie wsi	- brak zbiorczej sieci kanalizacyjnej - nieszczelne szamba		- oczyszczalnia ścieków o przepustowości 300 m ³ /d - kanalizacja sanitarna w 98 % gospodarstw domowych. - zbiornik bezodpływowe w 2 % gospodarstw domowych.
Gospodarka rolnictwo			
specyficzne produkty (hodowle, uprawy polowe)		- Produkcja warzyw - uprawa roślin zbożowych	- hodowla strusi afrykańskich
znane firmy produkcyjne i zakłady usługowe		- Spółdzielnia „AGRO” - Zakłady okrętowe „Interster” - Przetwórstwo mięsne KOŁTEK - Stacja Paliw ORLEN	
możliwe do wykorzystania	- brak		

odpady poprodukcyjne			
przetwórstwo rolno-spożywcze	- brak	- Przetwórstwo mięsne KOLTEK	
grupy producenckie i organizacje rolnicze	- brak		
rzemiosło artystyczne	- brak		
Sąsiedzi i przyjezdni			
korzystne, atrakcyjne sąsiedztwo, duże miasto			- dobre położenie geograficzne w sąsiedztwie aktywnych społecznie i gospodarczo miast: Ostróda, Elbląg, Morąg, Pasłęk oraz sąsiednich gmin: Miłomłyn, Zalewo, Rychliki - najbliższe zamki pokrzyżackie: Malbork, Morąg, Ostróda, Elbląg, Pasłęk
Atrakcje turystyczne			- jeziora Ruda Woda i Sambród, będące szlakiem Kanału Elbląskiego, - Zajazd pod Kłobukiem - wieża ciśnień przy dworcu kolejowym - przystań żeglugi
ruch tranzytowy w związku ze szlakiem komunikacyjnym			- droga krajowa E7 Warszawa – Gdańsk - droga wojewódzka Nr 519 Morąg – Stary Dziergoń, -szlak żeglugi ostródzko-elbląskiej Ostróda-Małdyty-Elbląg, - linia kolejowa Olsztyn – Gdańsk, - ścieżki rowerowe – szlak żółty
Przyjezdni, stali i sezonowi			- turyści posiadający własne nieruchomości w zabudowie rekreacyjnej wsi Wilamowo, Sambród, Drynki, Sople - turyści korzystające ze szlaku

			wodnego. - turyści korzystający z tranzytu Warszawa - Gdańsk
Institucje			
placówki zdrowia opieki społecznej			- Gminny Ośrodek Zdrowia - Gminny Ośrodek Pomocy Społecznej
szkoły			- Szkoła Podstawowa, - Gimnazjum
przedszkole	- brak		- Przedszkole Samorządowe w Małdytach
inne			- Policja - Poczta - 2 banki - Apteka - Dworzec PKP, PKS

Analizę zasobów miejscowości przeprowadzono na podstawie danych statystycznych oraz informacji zgromadzonych od mieszkańców wsi Małdyty i danych będących w posiadaniu Urzędu Gminy Małdyty.

Zasoby wsi, to wszelkie elementy materialne i niematerialne wsi oraz otaczającego ją obszaru, które mogą być wykorzystane obecnie bądź w przyszłości przy budowaniu czy realizacji publicznych i prywatnych przedsięwzięć odnowy wsi. Przy analizie zasobów wzięto pod uwagę następujące ich kategorie: środowisko przyrodnicze, środowisko kulturowe, dziedzictwo religijne i historyczne, obiekty, tereny, infrastrukturę techniczną, gospodarkę i rolnictwo, sąsiedzi i przyjezdni, instytucje, ludzie, organizacje społeczne.

Jednym z istotniejszych zasobów naszej wsi jest środowisko przyrodnicze, na które składa się urozmaicony krajobraz, lasy, cenne gatunki roślin i zwierząt. Duże znaczenie mają wody powierzchniowe. Wieś Małdyty położona jest w pobliżu jeziora Sambrodzkiego i Ruda Woda będących odcinkiem szlaku Kanału Elbląskiego – unikatowego na skalę światową zabytku hydrologicznego.

2.1 Dziedzictwo historyczne.

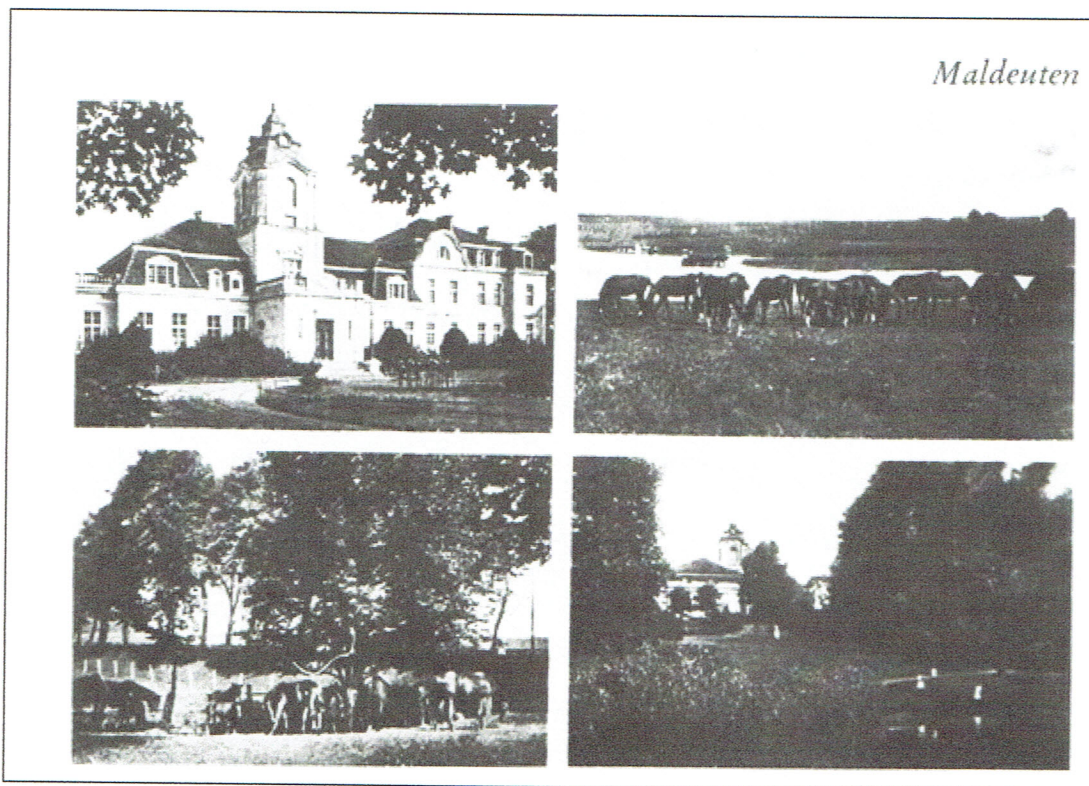
Małdyty po raz pierwszy wymienione są w dokumencie z 1350r. jako Mauditen – osada ziemianina pruskiego. Miejscowość ta jest niewątpliwie o wiele starsza i sięga swym początkiem okresu przedkrzyżackiego. Nazwa wywodzi się od Prusa imieniem Maudyc lub też od rośliny zwanej po litewsku mauda (cykuta). Ok. 1400r. Małdyty były folwarkiem zakonnym, do którego należały zapewne jeszcze inne włości. Po wojnie trzynastoletniej dobra małdyckie otrzymali na prawie magdeburskim zaciężnicy von Schliben. W 1618 r. Fryderyk von Schliben, starosta tylżycki sprzedał dobra von Hauvaldowi za 5 tys. florenów polskich. Obejmowały one wówczas Małdyty, wieś Zajezierze, folwark Fiugajki i młyn wodny Czulpę. W dobie dyliżansu pocztowego Małdyty były ważnym węzłem ruchu osobowego. Tu rozwidlały się trakty w różnych kierunkach: do Morąga, Miłomłynna i Ostródy, do Pasłęka i Elbląga oraz do Zalewa. Duże udogodnienie transportu towarów przyniosło ukończenie w 1860r. budowy Kanału Elbląskiego. W XIX w. do dóbr małdyckich należały również dwa folwarki: Górka i Sople. Około 1900r. ogólny obszar tych dóbr wynosił 1786 ha, w tym 283 ha lasu. W 1914 r. dobra znalazły się w posiadaniu Towarzystwa Rolnego (Landgese Uschaft), które w okresie międzywojennym rozparcelowano na gospodarstwa chłopskie.

Małdyty nie miały szkoły. Dzieci z Małdyt uczęszczały do szkoły w Zajezierzu utworzonej na początku XVIII w. Przed 1945r. miała ona trzy klasy.

W 1787 r. Małdyty liczyły 5 dymów, w 1818r. 7 dymów i 53 mieszkańców. W 1939r. należały do gminy Zajezierze, która liczyła 775 mieszkańców.

Do dziś pozostało niewiele świadectw kultury materialnej z tamtej epoki. Najbardziej okazały pałac końca XVII w został niestety zniszczony w czasie II wojny światowej. Do naszych czasów zachował się budynek administracji, w którym mieści się restauracja wraz z hotelem – „Zajazd pod Kłobukiem”. W tym budynku mieszkał niegdyś budowniczy kanału Jacob Georg Steenke. Zachowała się część dworca kolejowego, wieża ciśnień z końca XIX wieku oraz budynek poczty.

Małdyty w okresie międzywojennym (Pałac, park, dworzec, jez. Sambród)

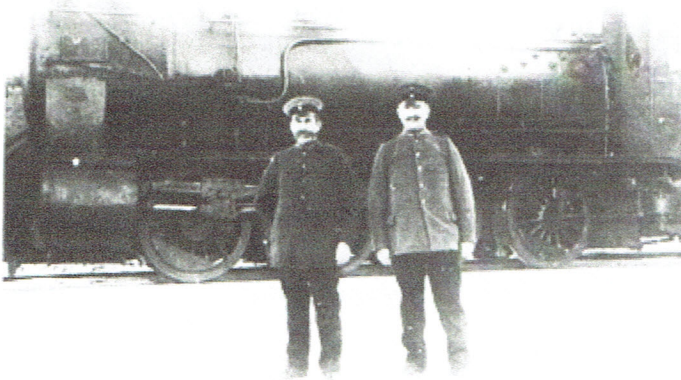


Maldeuten Bahnhof

Hier trafen sich die Eisenbahnzüge von Miswalde, Pr. Holland und Mohrungen



Blick zum Bahnhof über den Samrodt-See



Lokführer Gehrke und Kaminski, 1921/22

Bahnhof

Beim Einlaufen in den Bahnhof Maldeuten forderte der Schaffner in bestem Mohrungisch mit dem Ruf: „Maldeite! Alles rausserkrauche!“ zum Aus- und Umsteigen auf





**„Zajazd pod Kłobukiem” –
budynek w którym mieszkał
niegdyś budowniczy Kanału
Jacob Georg Steenke
(obecnie).**



**Dworzec PKP w Małdytach z
zabytkową wieżą ciśnię
(obecnie)**



**Budynek Urzędu Pocztowego
w Małdytach**

2.2 Położenie i powierzchnia.

Wieś Małdyty położona jest w województwie warmińsko-mazurskim, w powiecie ostródzkim, w gminie Małdyty.

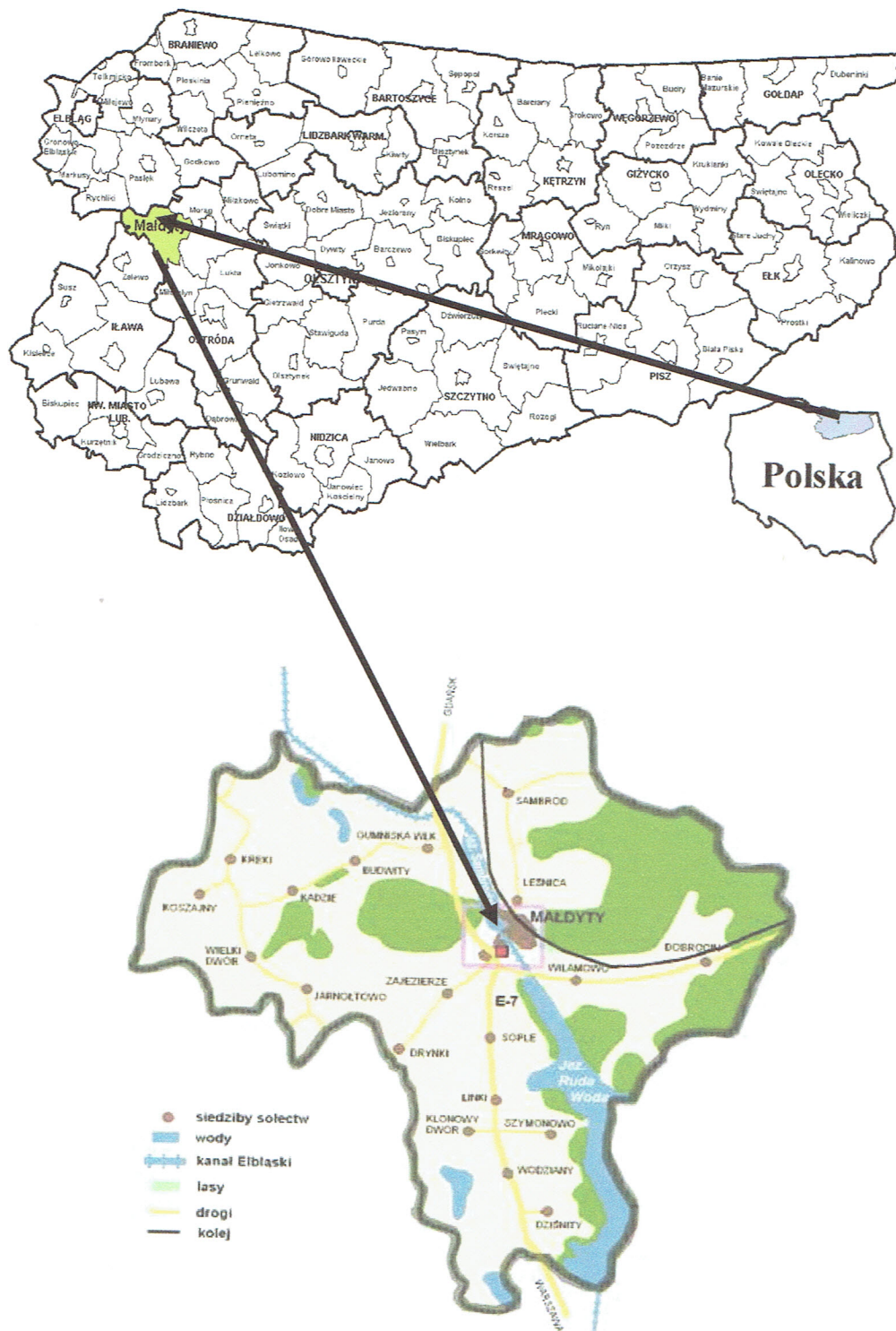
Wieś znajduje się w odległości 30 km od Ostródy, 20 km od Morąga i 14 km od Zalewa. Wieś Małdyty leży w centrum gminy Małdyty przy drodze krajowej E 7, z którą krzyżuje się droga wojewódzka Nr 519. Jest wsią gminną. Wieś Małdyty posiada bardzo korzystne powiązania komunikacyjne (drogowe, kolejowe i wodne). Droga Krajowa E 7 łączy Małdyty na południe do Warszawy oraz na północ do Elbląga i Gdańska. Pobliska droga wojewódzka nr 519 stwarza dogodne połączenie na wschód z Morągiem i Olsztynem oraz na zachód z Zalewem i Malborkiem. Przez Małdyty przebiega elektryczna linia kolejowa łącząca Olsztyn z Gdańskiem. W Małdytach znajduje się dworzec kolejowy, na którym zatrzymuje się większość pociągów osobowych. Przez wieś Małdyty przebiega również szlak żeglowny Kanału Elbląskiego, łączący i obsługujący pasażerów pomiędzy Ostródą i Elblągiem. W Małdytach znajduje się przystań żeglugi śródlądowej.

Małdyty położone są na Pojezierzu Iławskim. Jest to miejscowość o zwartej zabudowie, składająca się niejako z dwóch miejscowości. Jedna zachodnia – mniejsza część Małdyt położona jest przy trasie krajowej E 7 i Kanale Elbląskim, druga wschodnia większa część Małdyt, położona jest przy trasie kolejowej. We wschodniej większej części Małdyt znajduje się centrum administracyjne gminy oraz skupiona jest większość firm, instytucji i usług.

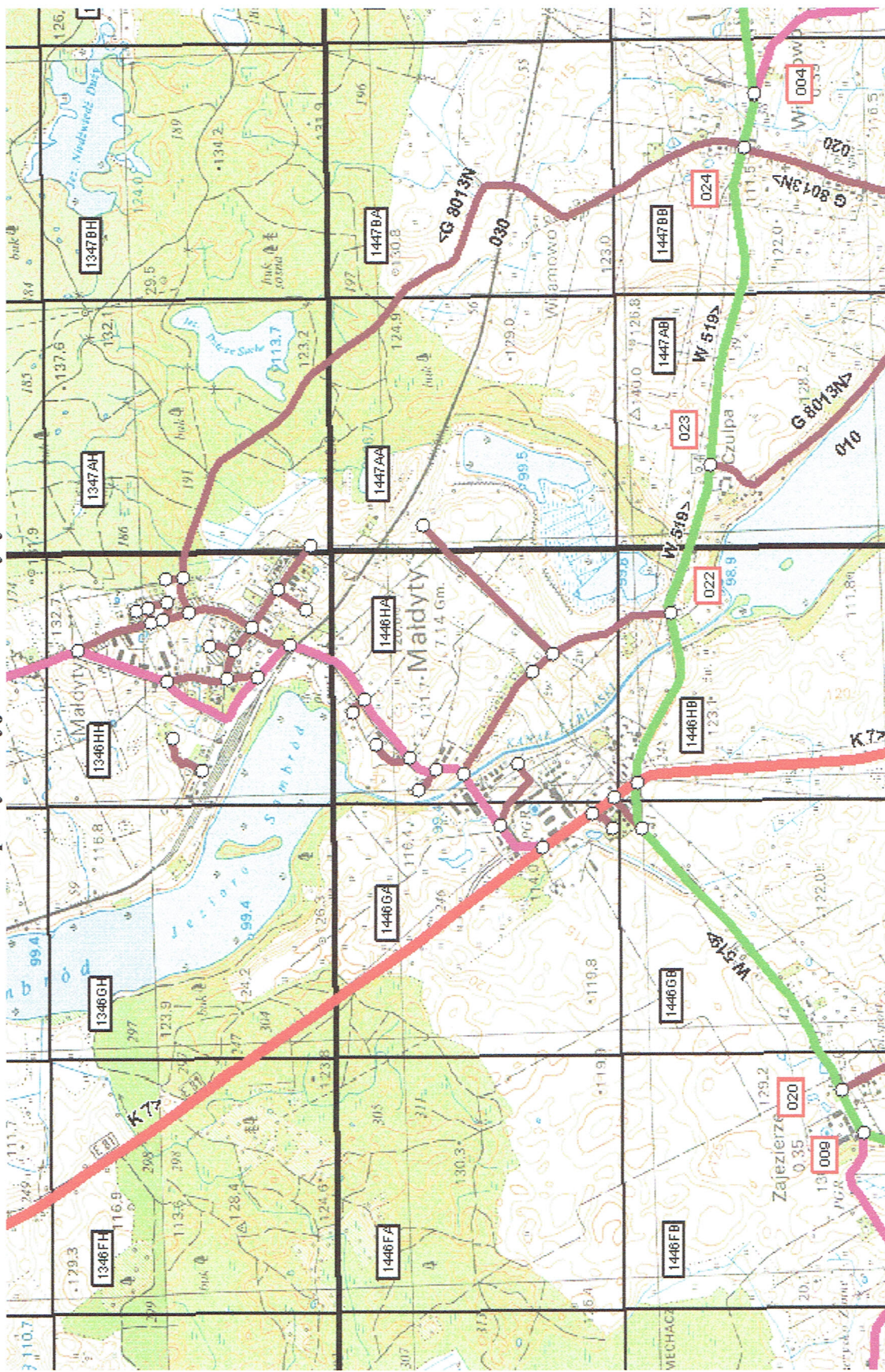
Wieś Małdyty sąsiaduje od północy z gminą Pasłęk, od północnego wschodu z sołectwem Sambród, od południowo-wschodniej strony z sołectwem Wilamowo, od południa z sołectwem Sople, od północno-zachodniej strony z sołectwem Gunniska Wielkie, od południowo-zachodniej strony z sołectwem Zajezerze.

Powierzchnia Gminy Małdyty wynosi 189 km², z czego wieś Małdyty posiada około 5,5 km² i jest jednym z mniejszych sołectw pod względem powierzchni. Wieś i jednocześnie sołectwo Małdyty jest natomiast największym sołectwem jeśli chodzi o liczbę mieszkańców.

Małdyty posiadają następujące ulice: Brzozowa, Cicha, Dębowa, Dworcowa, Kopernika, Kwiatowa, Leśna, Lipowa, Łakowa, Morąska, Ogrodowa, Ostródzka, Parkowa, Polna, Prusa, Przemysłowa, Słoneczna, Sportowa, Szkolna, Topolowa, Turystyczna, Wiązowa, Wiśniowa, Zamkowa.



Mapa sytuacyjna wsi Maldyty



PLAN ODNOWY MIEJSCOWOŚCI MALDYTY
NA LATA 2010 - 2017