

**RADA GMINY  
MAŁDYTY**

**UCHWAŁA Nr X/102 /11**

**RADY GMINY MAŁDYTY**

**z dnia 26 października 2011 roku**

**w sprawie zatwierdzenia Planu Odnowy miejscowości Zajezerze gmina  
Małdyty**

Na podstawie art. 18 ust. 1 ustawy z dnia 8 marca 2001 roku o samorządzie gminnym ( tekst jednolity Dz.U. z 2001 r. Nr 142, poz. 1591 ze zmianami) w związku z § 20 pkt. 3 Statutu Sołectwa Zajezerze uchwalonym uchwałą Rady Gminy w Małdytach Nr IV / 23/2003 z dnia 31 stycznia 2003 r. w sprawie uchwalenia Statutu Sołectwa ( Dz.Urz. Woj. Warm.-Maz. Nr 38, poz. 532) w związku z przedłożoną Uchwałą Nr 2/2011 Zebrania Wiejskiego sołectwa Zajezerze z dnia 23 sierpnia 2011 roku w sprawie przyjęcia „Planu Odnowy miejscowosci Zajezerze ” Rada Gminy Małdyty **uchwała**, co następuje:

§ 1. Zatwierdza się „ Plan Odnowy miejscowości Zajezerze” w gminie Małdyty stanowiący załącznik do uchwały.

§ 2. Wykonanie uchwały powierza się Wójtowi Gminy.

§ 3. Uchwała wchodzi w życie z dniem podjęcia.

**PRZEWODNICZĄCY  
RADY GMINY**

*Miroslaw Cymer*

Ogłoszono przez wywieszenie  
na tablicach ogłoszeń w tutejszym  
Urzędzie i u Sołtysów  
w dniu 31.10.2011 *Cymer*  
podpis

Uchwałę przekazano  
do wiadomości, realizacji  
w dniu 31.10.2011

**UCHWAŁA Nr 2/2011**

**ZEBRANIA WIEJSKIEGO SOŁECTWA ZAJEZIERZE**

**z dnia 23 sierpnia 2011 roku**

**w sprawie przyjęcia „ Planu odnowy miejscowości Zajezierze”**

Na podstawie art. 36 ust. 1 ustawy z dnia 8 marca 2001 roku o samorządzie gminnym ( tekst jednolity Dz.U. z 2001 r. Nr 142, poz. 1591 ze zmianami) oraz § 9 pkt.2 Statutu Sołectwa Zajezierze Zebranie Wiejskie sołectwa Zajezierze **uchwala**, co następuje:

§ 1. Przyjmuje się bez uwag „Plan odnowy miejscowości ZAJEZIERZE” stanowiący załącznik do niniejszej uchwały.

§ 2. Upoważnia się sołtysa do podjęcia niezbędnych działań w celu przedłożenia Radzie Gminy Małdyty przedmiotowego „Planu odnowy miejscowości Zajezierze” do zatwierdzenia.

§ 3. Uchwała wchodzi w życie z dniem podjęcia.

**SOŁTYS**  
*Mirosław Gręda*





Załącznik do Uchwały Nr X/102/11  
Rady Gminy Małdyty z dnia 26.X.2011 r.

# Plan Odnowy Miejscowości Zajezerze na lata 2011-2018 Gmina Małdyty



## SPIS TREŚCI

Spis treści .....	2
I. WSTEP.....	3
II. ANALIZA ZASOBÓW WSI.....	5
2.1 Położenia i powierzchnia.....	10
2.2 Rys historyczny.....	13
2.3 Warunki klimatyczne.....	15
2.4 Kapitał społeczny.....	15
2.4.1 <i>Ludność</i> .....	15
2.4.2 <i>Oświata</i> .....	15
2.4.3 <i>Organizacje społeczne</i> .....	16
2.5 Infrastruktura techniczna.....	16
2.5.1 <i>Zaopatrzenie w wodę</i> .....	16
2.5.2 <i>Kanalizacja i oczyszczanie ścieków</i> .....	16
2.5.3 <i>Energetyka</i> .....	17
2.5.4 <i>Telekomunikacja</i> .....	17
2.5.5 <i>Komunikacja</i> .....	17
2.6 Sfera gospodarcza.....	18
2.6.1 <i>Przemysł</i> .....	18
2.6.2 <i>Rolnictwo</i> .....	18
2.6.3 <i>Leśnictwo</i> .....	18
2.6.4 <i>Usługi</i> .....	18
III. ANALIZA UWARUNKOWAŃ WSI.....	19
IV. OPIS I CHARAKTERYSTYKA OBSZARÓW O SZCZEGÓLNYM ZASPOKAJANIU POTZREB SPOŁECZNYCH.....	25
V. ANALIZA SWOT.....	30
VI. WIZJA ROZWOJU WSI.....	31
VII. ARKUSZ PLANOWANIA.....	31
7.1 Uproszczony harmonogram projektów .....	32
7.2 Harmonogram finansowy wdrażania projektów.....	35
VIII. ZARZĄDZANIE.....	38



## I. WSTĘP

Celem opracowania Planu Rozwoju wsi Zajezerze jest sformułowanie strategii rozwoju wsi Zajezerze, a przedmiotem jest:

- analiza zasobów wsi,
- analiza korzystnych i niekorzystnych cech wewnętrznych wsi, potencjalnych szans i zagrożeń występujących w otoczeniu i mogących mieć wpływ na przyszłość mieszkańców,
- wizja rozwoju wsi,
- określenie kierunków rozwoju,
- przedstawienie projektów prowadzących do realizacji wizji rozwoju.

Mieszkańcy wsi Zajezerze decydują się opracować swój plan rozwoju, aby:

- określić, co chcą i mogą zmienić w miejscu gdzie mieszkają,
- zatrzymać „uciekających” ze wsi młodych ludzi,
- przełamać stereotyp nudnej wsi – stworzyć miejsce, gdzie będzie łatwiej i atrakcyjniej żyć, a młodzież i dzieci zobaczą, że nie trzeba uciekać do miasta, a wręcz, że to miastowi przyjeżdżają do nas – bo u nas jest pięknie, czysto, atrakcyjnie – słowem da się żyć i to nie najgorzej.

Wieś Zajezerze wchodzi w skład sołectwa Zajezerze, które jest jednocześnie siedzibą sołectwa.

Zainteresowanie wsią Zajezerze oraz okolicą jest duże, zwłaszcza wśród byłych mieszkańców, którzy opuścili te tereny nie tylko po wojnie, lecz także w okresie tzw. fali emigracyjnej. Dziś po latach zauważa się wzrost tzw. turystyki „sentymentalnej”, odwiedzania rodzin i znajomych, a nawet lokowania w nieruchomości, celem powrotu i zamieszkania w Zajezerzu na stałe.

Zajezerze może się poszczycić większą niż w innych miejscowościach na terenie gminy dostępnością do rynku pracy i zatrudnienia. Zajezerze pozbawione jest niestety zakładów nawiązujących do tradycji i historii (kuźnie, młyny). Zachowały się śladowo niektóre tradycje kultywowane przez miejscową ludność. Najbardziej rozpowszechnioną tradycją są dożynki parafialne.

Polska wieś potrzebuje trampoliny cywilizacyjnej, aby osiągnąć poziom średniej europejskiej i wszelkie programy inwestycyjne, wspierające polepszenie sfery socjalnej są tutaj najbardziej potrzebne i stanowią podstawę wszelkich planów rozwoju wsi. Ponieważ zakłada się logiczną konsekwencję konstrukcji Planu Rozwoju Miejscowości w ścisłej korelacji z Planem Rozwoju Lokalnego gminy i powiatu, strategią rozwoju gminy, województwa i kierunkiem zagospodarowania przestrzennego, dokument ten powinien mieć charakter małej strategii rozwoju sołectwa. Wskazane jest, aby w szczególności obejmował analizy zasobów wsi, porównania korzystnych i niekorzystnych cech wewnętrznych wsi oraz potencjalnych szans i zagrożeń występujących w otoczeniu, które mogą warunkować przyszłość wsi i jej mieszkańców.

Wymaga to ścisłej współpracy pomiędzy Radą Sołecką i Urzędem Gminy oraz spójności planów. Dokument „Plan Rozwoju Wsi Zajezerze” ma służyć pełnemu

wykorzystaniu istniejącego potencjału i szans rozwojowych, w tym dostępu do środków unijnych i funduszy rządowych.

### **Cel działania**

Działanie będzie wpływać na poprawę jakości życia na obszarach wiejskich przez zaspokojenie potrzeb społecznych i kulturalnych mieszkańców wsi oraz promowanie obszarów wiejskich. Umożliwi rozwój tożsamości społeczności wiejskiej, zachowanie dziedzictwa kulturowego i specyfiki obszarów wiejskich oraz wpłynie na wzrost atrakcyjności turystycznej i inwestycyjnej obszarów wiejskich.

### **Podstawa prawna**

Art. 52 (a) (iii) (b) (ii) (iii) i 57 rozporządzenia Rady (WE) nr 1698/2005 z dnia 20 września 2005 r. w sprawie wsparcia rozwoju obszarów wiejskich przez Europejski Fundusz Rolny na rzecz Rozwoju Obszarów Wiejskich (EFRROW) (Dz. Urz. UE L 277/1 z 21.10.2005 r.). Rozporządzenie Komisji (WE) nr 1974/2006 z dnia 15 grudnia 2006 r. ustanawiające szczegółowe zasady stosowania rozporządzenia Rady (WE) nr 1698/2005 w sprawie wsparcia rozwoju obszarów wiejskich przez Europejski Fundusz Rolny na rzecz Rozwoju Obszarów Wiejskich (EFROW) (Dz. Urz. UE L 368/15 z 23.12.2006 r.).

### **Uzasadnienie**

Realizacja działania tworzy warunki dla rozwoju społeczno-ekonomicznego obszarów wiejskich i aktywizacji ludności wiejskiej przez wsparcie inwestycyjne przyznawane na realizację projektów związanych z zagospodarowaniem przestrzeni publicznej, w tym utrzymaniem, odbudową i poprawą stanu dziedzictwa kulturowego i przyrodniczego wsi oraz podniesienie atrakcyjności turystycznej obszarów wiejskich



## II. ANALIZA ZASOBÓW WSI ZAJEZIERZE

	Znaczenie		
	<i>małe</i>	<i>średnie</i>	<i>duże</i>
<b>Środowisko przyrodnicze</b>			
walory krajobrazowe			- zróżnicowany krajobraz rolniczy, z dużym udziałem roślinności naturalnej, zadrzewień, zabagnień, - obszar chronionego krajobrazu.
walory przyrodnicze			- pobliski kompleks leśny - ukształtowanie terenu, pobliskie lasy i wody powierzchniowe tworzą specyficzny mikroklimat
świat zwierzęcy (ostoje , siedliska)			- siedliska zwierząt łownych (dzik, sarna, zając)
wody powierzchniowe (cieki, rzeki, stawy)		- pobliskie jezioro Ruda Woda, Kanat Elbląski.	
gleby		- gleby bielcowe wytworzone z piasków wodnolodowcowych	
Kopaliny	- brak udokumentowanych złóż kruszczywa mineralnego		
<b>Środowisko kulturowe</b>			
walory architektury wiejskiej i osobliwości kulturowe			- tradycyjny układ przestrzenny majątku z budynkiem dworu związanym podwórzem folwarcznym otoczonym budynkami gospodarczo-inwentarskimi. W obrębie zabudowy kolonijnej widoczne zmiany kształtowania architektury mieszkalnej na przestrzeni XIX i XX w. Budynki

			<p>mieszkalne sytuowane kalenicowo z budynkami gospodarczymi wzniesionymi wokół prostokątnego podwórza gospodarczego. Budynki przykryte przede wszystkim dachem naczółkowym, ewentualnie dwuspadowym, z pokryciem dachówką ceramiczną. Często spotykanym rozwiązaniem jest drewniany szczyt.</p>
<p>walory zagospodarowania przestrzennego</p>			<p>- pobliżu (1,5 km na wschód) od wsi Zajezierze znajduje się ciekawy kompleks leśny oraz jezioro Ruda Woda, stanowiąca odcinek szlaku Kanatu Elbląskiego. Są to dwa zasadnicze elementy , które w zasadzie już dziś pełnią dominującą funkcję rekreacyjną i turystyczną. Na północ od Zajezierza znajduje się drugi ciekawy kompleks leśny, w którym wytyczono rezerwat „Zielony Mechacz” z chronioną rośliną – malina moroszka. Gmina Małdyty nie posiada aktualnego planu zagospodarowania przestrzennego. Posiada Studium Uwarunkowań i Zagospodarowania przestrzennego gminy, uchwalone uchwałą nr XXXV/327/2002 Z dnia 27 czerwca 2002 roku. Integralną częścią niniejszej uchwały są postanowienia dotyczące wsi Zajezierze , zamieszczone w rozdziale 3.4.42. Załącznik do uchwały SUiZPG stanowi</p>



zabytki			mapa miejscowości Zajezerze; strona: 100
zespoły artystyczne	brak		- zespół dworsko-ogrodowy z folwarkiem, - układ przestrzenny wsi (sieć drogowa, układ siedlisk), - tradycyjna zabudowa siedlisk, - tradycyjna zabudowa kolonijna, Dawny cmentarz ewangelicki, obecnie katolicki, - kościoł.
<b>Dziedzictwo religijne i historyczne</b>			
miejsca, osoby i przedmioty kultu			- kościół, krzyż, cmentarz.
święta, odpusty, pielgrzymki			- odpust parafialny.
tradycje, obrzędy, gwara			- kultywowanie tradycji religijnych, - indywidualne formy pielęgnacji różnorodnych tradycji i zwyczajów ludności miejscowej i napływowej, - dożynki parafialne
legendy, podania i fakty historyczne	- brak		
ważne postacie historyczne	- brak		
specyficzne nazwy	- brak		
<b>Obiekty i tereny, infrastruktura</b>			
działki pod zabudowę mieszkaniową			- umowy cywilno-prawne
działki pod domy letniskowe	-brak		

działki pod zakłady usługowe i przemysł	-brak		
пустостаны mieszkaniowe, magazynowe i po przemyśle	-brak		
tradycyjne obiekty gospodarskie wsi (kuźnie, młyny)	-brak		
plac i miejsca publicznych spotkań			- świetlica wiejska, - remiza strażacka
miejsca sportu i rekreacji			- boisko do piłki nożnej - boisko do piłki siatkowej
zaopatrzenie wsi w wodę			- sieć wodociągowa we wszystkich gospodarstwach
skanalizowanie wsi	- brak oczyszczalni ścieków, - brak zbiorczej sieci kanalizacyjnej - nieszczelne szamba		
<b>Gospodarka rolnictwo</b>			
specyficzne produkty (hodowle, uprawy polowe)	-brak		
znane firmy produkcyjne i zakłady usługowe			- Przedsiębiorstwo Transportowo-Usługowe Witkowski, Gręda, - PPH Mark-Ig usługi trackie, stolarskie, - Transport usługowy – Piotrowski, - Transport usługowy Jakimowicz, - Sklep spożywczo-przemysłowy – Dębiński, - Usługi biurowe – Sobolewska.
możliwe do wykorzystania odpady poprodukcyjne	- brak		-odpady z produkcji drzewnej (trociny, wióry)
przetwórstwo rolno-spożywcze	- brak		



grupy producenckie i organizacje rolnicze	- brak		
rzemiosło artystyczne	- brak		
<b>Sąsiedzi i przyjezdni</b>			
korzystne, atrakcyjne sąsiedztwo, duże miasto			- dobre położenie geograficzne w sąsiedztwie aktywnych społecznie i gospodarczo miast: Ostróda, Elbląg, Morąg, Pasłęk oraz sąsiednich gmin: Miłomłyn, Zalewo, Rychliki
Atrakcje turystyczne			- najbliższe zamki pokrzyżackie: Malbork, Morąg, Ostróda, Elbląg, Pasłęk - kościół, - cmentarz, - założenie dworsko-folwarczne. - rezerwat Zielony Mechacz - szlak rowerowy żółty
ruch tranzytowy w związku ze szlakiem komunikacyjnym			- droga wojewódzka Nr 519, - droga powiatowa P1928 N - pobliska droga krajowa E 7, - pobliski szlak żeglugi ostródzko-elbląskiej Ostróda – Matdyty - Elbląg.
Przyjezdni, stali i sezonowi			- turyści korzystający z tranzytu drogi krajowej i wojewódzkiej, - turyści korzystające ze szlaku wodnego Kanatu Elbląskiego.
<b>Institucje</b>			
placówki opieki społecznej	-brak		
szkoły	-brak		
przedszkole	-brak		
inne			Ochotnicza Straż Pożarna.

Zasoby wsi, to wszelkie elementy materialne i niematerialne wsi oraz otaczającego ją obszaru, które mogą być wykorzystane obecnie lub w przyszłości przy budowaniu bądź realizacji publicznych i prywatnych przedsięwzięć odnowy wsi. Analizę zasobów miejscowości przeprowadzono na podstawie danych statystycznych oraz informacji zgromadzonych od mieszkańców wsi Zajezerze i danych będących w posiadaniu Urzędu Gminy w Małdytach. Przy analizie zasobów wzięto pod uwagę następujące ich kategorie: środowisko przyrodnicze, środowisko kulturowe, dziedzictwo religijne i historyczne, obiekty, tereny, infrastrukturę techniczną, gospodarkę i rolnictwo, sąsiedzi i przyjezdni, instytucje, ludzie oraz organizacje społeczne. Jednym z istotniejszych zasobów naszej wsi jest środowisko przyrodnicze, na które składa się urozmaicony krajobraz, pobliskie lasy, pobliskie jeziora, cenne gatunki roślin i zwierząt, pobliski rezerwat.

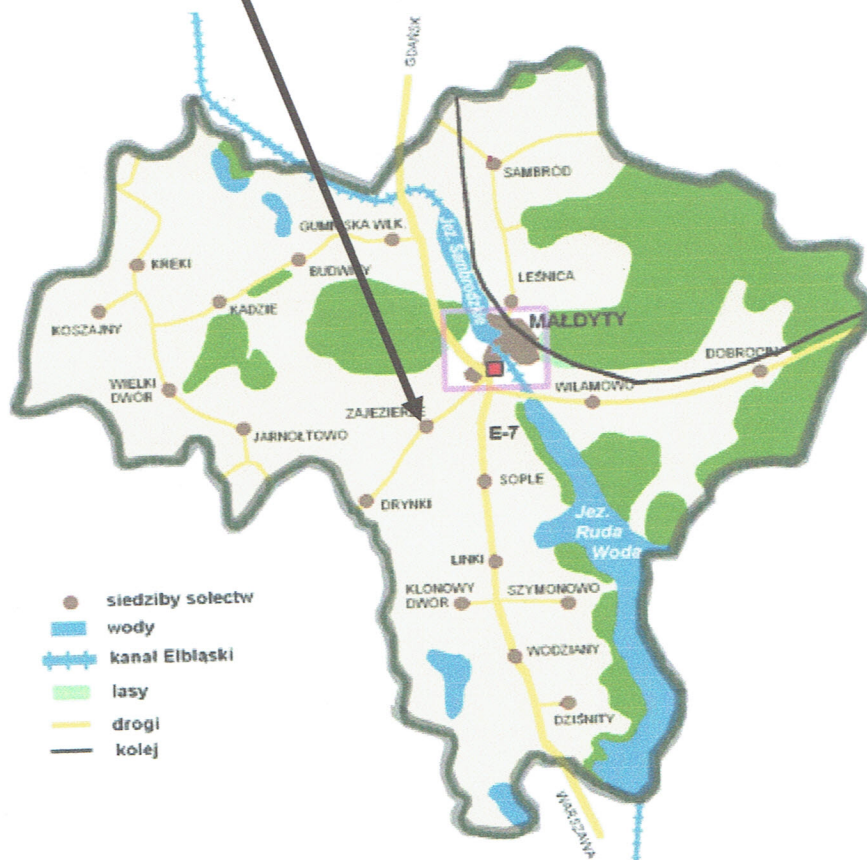
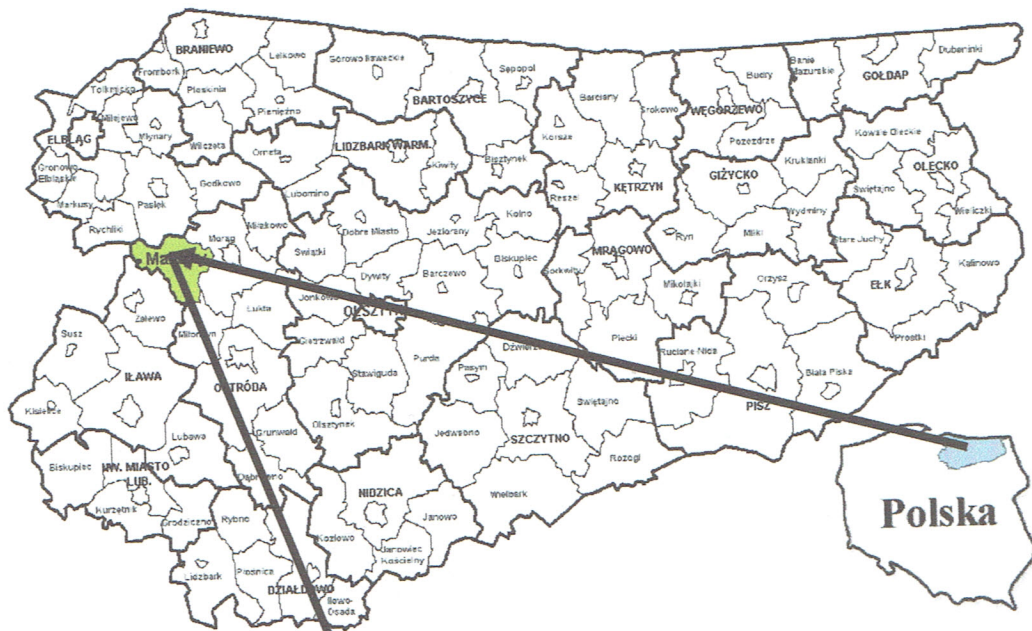
## **2.1 Położenie i powierzchnia.**

Wieś Zajezerze położona jest na Pojezierzu Ławskim w województwie warmińsko-mazurskim, w powiecie ostródzkim, w gminie Małdyty. Wieś znajduje się w odległości 30 km od Ostródy, 20 km od Morąga i 8 km od Zalewa. Wieś Zajezerze położona jest w centrum gminy Małdyty przy drodze wojewódzkiej nr 519 oraz 1 km na zachód od drogi krajowej nr E 7.

Jest to miejscowość o mało zwartej zabudowie. Charakteryzuje ją lekko pofałdowany teren, otoczony lasami.

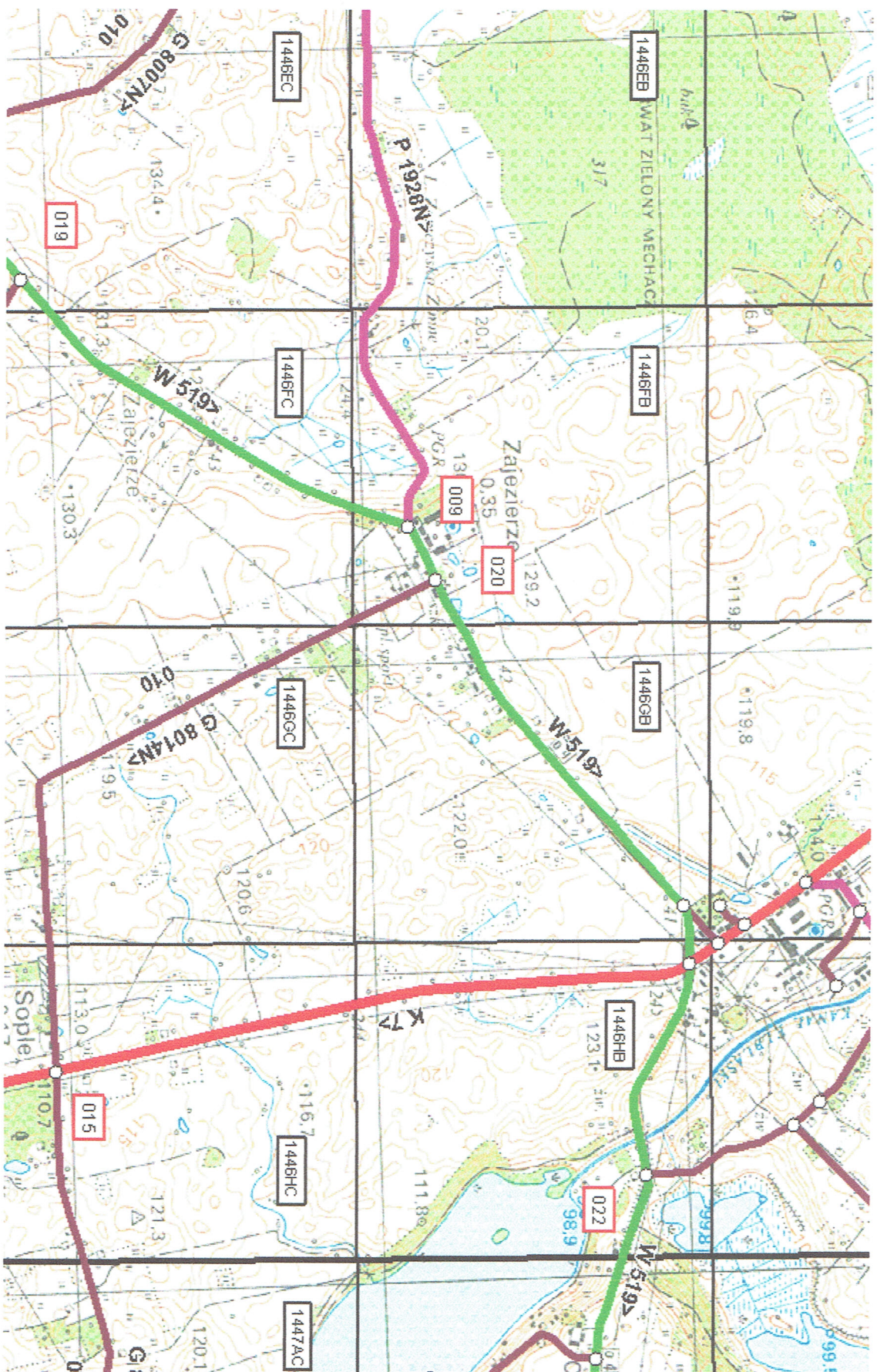
Wieś Zajezerze sąsiaduje od północy z sołectwem Gumniska Wielkie, od północno-wschodniej strony z sołectwem Małdyty, od południowej z sołectwem Sople, od zachodniej strony z sołectwem Drynki, od północno zachodniej strony z sołectwem Jarnołtowo. Powierzchnia Gminy Małdyty wynosi 189 km<sup>2</sup>, z czego sołectwo Zajezerze wynosi 11.2 km<sup>2</sup>. Jest czwartym co do wielkości sołectwem w gminie Małdyty.





PLAN ODNOWY MIEJSCOWOŚCI ZAJEZIERZE





PLAN ODNOWY MIEJSCOWOŚCI ZAJEZIERZE



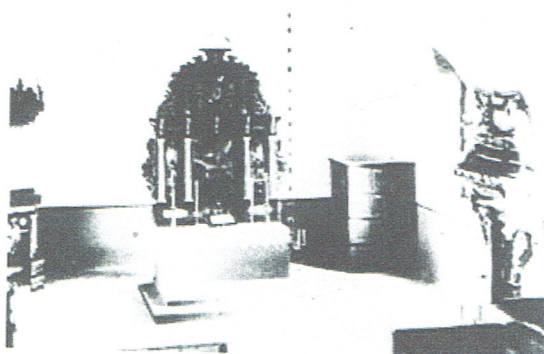
## 2.2 Rys historyczny

Zajezierze – nazwa historyczna SEEGERTWALDE, dawna wieś czynszowa, po raz pierwszy wymieniana w latach 1301 – 1305, lokowana na 60 włókach. Według spisu z 1782 roku liczyła 25 dymów. W 1825 r. zamieszkiwało ją 139 osób, w latach 1937 – 1939 liczyła 775 mieszkańców. W 1656 roku wybudowany został kościół protestancki pod wezwaniem św. Piotra i Pawła. I z tego roku zachowany jest główny ołtarz. Kościół został przebudowany w 1886 r. Po roku 1945 przemieniony został na kościół katolicki pod wezwaniem Wniebowzięcia Najświętszej Marii Panny i wpisany do rejestru zabytków wraz z przyległym terenem, będącym starym cmentarzem (nr rejestru A-885 z dnia wpisu – 17 sierpnia 1968r.). Podczas wymiany obrazu w ołtarzu głównym w 1962 roku odkryto obraz Podwyższenia Krzyża Świętego, wykonany na dwóch lipowych deskach, pochodzący z 1656 r. a znajdujący się obecnie w kościele parafialnym pod tym wezwaniem w Małdytach. W prostej linii od kościoła ok. 100 m dalej w kierunku zachodnim znajduje się pozostałość niewielkiego założenia dworsko-pałacowego z podwórzem gospodarczym. Początkowo istniał tu jedynie folwark należący najpierw do Bożęcina, a później do Fiugajek. W latach 20-ch XX wieku uległ on parcelacji. Zachowany, ale przekształcony trochę dwór, pochodzi z drugiej połowy XIX wieku. Założony na rzucie prostokąta, jednokondygnacyjny, dwukondygnacyjnym ryzalitem na osi. Do elewacji bocznej dostawiona była wieża na planie kwadratu, przykryta czterospadowym daszkiem. Elewacje obłożone były czerwoną cegłą klinkierową. Park otaczający dwór jest obecnie zdewastowany, wymaga rewaloryzacji i ochrony Konserwatora Zabytków. Na wprost kościoła po przeciwnej stronie drogi wojewódzkiej nr 519 znajduje się budynek dawnej szkoły z początku XX wieku. W latach 1937 – 1939 dodatkowo mieściła się tutaj siedziba Gromadzkiej Rady Narodowej. Po wojnie nadal prowadzona jest tutaj szkoła podstawowa, aż do 2001r. Obecnie budynek jest własnością prywatną. W miejscowości Zajezierze znajduje się 21 budynków mieszkalnych i gospodarczych z końca XIX i początku XX wieku.. Są to budynki murowane z cegły ceramicznej (licówki), wiązane w wążek krzyżowy z detalem cegły układanej w romb lub żąbkowane. Przykryte dachem naczółkowym lub dwuspadowym, z pokryciem dachówką ceramiczną, często z drewnianym szczytem i profilowanymi opaskami wokół otworów okiennych. Budynki mieszkalne sytuowane są do ulicy kalenicowo z budynkami gospodarczymi wzniesionymi wokół prostokątnego podwórza gospodarczego. Część budynków jest obecnie remontowana i przebudowywana, bez zachowania charakteru zabudowy historycznej. Największy rozwój wsi przypada na lata międzywojenne, aż do lat sześćdziesiątych XX wieku. Później następuje powolny regres miejscowości, głównie z powodu wzrostu znaczenia stacji kolejowej w pobliskich Małdytach i jej rozbudowie

## *Zajezierze dawniej*



Przedwojeny budynek dawnej szkoły



Przedwojenne wnętrze kościoła

## *Zajezierze dziś*





### 2.3 Warunki klimatyczne

Wieś Zajezerze odznacza się swoistym mikroklimatem, którego specyfika polega na krótkim okresie wegetacji z uwagi na późną i chłodną wiosnę, krótkie lato (deszczowe i chłodne lub suche i upalne), wczesną i pogodną jesień oraz dość długą zimę z opadami śniegu.

Średnia ilość opadów wynosi 700 mm przy czym rozkładają się one niekorzystnie dla rolnictwa, gdyż większość z nich występuje w listopadzie, grudniu, styczniu i lutym powodując stałe zamarzanie dróg dojazdowych oraz w czerwcu, lipcu i sierpniu utrudniając zwożenie z pól siana i zbóż.

### 2.4 Kapitał społeczny

#### 2.4.1. – Ludność

Gminę Małdyty zamieszkuje 6677 osoby (dane z 31 marca 2008r) z czego 337 osób zamieszkuje wieś Zajezerze.

Liczbę mieszkańców wg stanu na dzień 31.03.2008 r. oraz średnią gęstość zaludnienia przedstawia poniższe zestawienie:

Wieś	Ilość mieszkańców	Powierzchnia w ha (sołectwo Zajezerze)	Ilość mieszkańców na 1 ha
Zajezerze	337	Ogólna: 1184 w tym: Lasy - 125 Wody - 0 Użytki rolne i tereny mieszkalne - 967 Pozostałe - 92	3,5

przedział wiekowy ludności we wsi Zajezerze:

Przedział wiekowy	0-16	16-30	30-60	Powyżej 60
Liczba osób	70	85	143	39

Na podstawie danych statystycznych, z analizy struktury wieku ludności wynika, że przybywa ludności w wieku produkcyjnym – grupa ta stanowi aktualnie 68,0 % ogólnej liczby mieszkańców wsi. Ludność w wieku przedprodukcyjnym stanowi 20,4 % natomiast w wieku poprodukcyjnym 11,6 %. Bardzo korzystnie przedstawia się stosunek ludności w wieku produkcyjnym do ludności wieku poprodukcyjnego. Rokuje to prężny rozwój wsi w przyszłości.

#### 2.4.2. Oświata

We wsi Zajezerze brak jest szkoły. Dawniej funkcjonowała tu czteroklasowa szkoła podstawowa, nauczająca w systemie łączonym. Wraz z przeprowadzaną w 1999 roku reformą oświatową w gminie, szkoła ta została zlikwidowana. Dzieci ze wsi uczęszczają obecnie do Szkoły Podstawowej i Gimnazjum w Małdytach. Dzieci dowożone są do szkół gminnym gimbusem. Najbliższe i najczęściej wybierane przez młodzież szkoły ponad gimnazjalne znajdują się w Morągu, Dobrocinie, i Ostródzie.



### 2.4.3. Organizacje społeczne

W wsi Zajezerze działają dwie organizacje społeczne:

- Ochotnicza Straż Pożarna

- Ludowe Zespoły Sportowe „ANTARES” Zajezerze

- Koło Łowieckie „Łabędź”

- Ochotnicza Straż Pożarna Zajezerze została założona w 1957 roku. Członkami założycielami byli mieszkający w Zajezerzu Panowie: Stanisław Gałązka, Eugeniusz Miklaszewski i Ludwik Komosa. Jest to jedna ze starszych jednostek OSP na terenie gminy Małdyty. Liczba członków – 17 osób. Członkowie OSP Zajezerze aktywnie uczestniczą w organizacji gminnych i powiatowych zawodów strażackich oraz służą pomocą przy organizacji okolicznościowych imprez we wsi Zajezerze i na terenie gminy.

- Ludowy Zespół Sportowy „ANTARES” Zajezerze powstał w 1969 roku. Założycielami byli Panowie: Stanisław Widuto, Mieczysław Domagała i Bogdan Krawczyń – nauczyciel szkoły w Zajezerzu. Nazwę zespołu wymyślił Pan Mieczysław Domagała. Pochodzi ona od najjaśniejszej gwiazdy w gwiazdozbiornie „Skorpiona”. Podstawową dyscypliną w klubie była i jest piłka nożna. Zespół „ANTARES” liczy 40 członków, w tym 18 piłkarzy. Od 1978 r. zespół uczestniczy w rozgrywkach ponad gminnych „B” klasy. Klub utrzymuje się ze składek członkowskich i zysków z imprez przeprowadzanych w remizie strażackiej. Celem działalności klubu jest tworzenie warunków do aktywnego uczestnictwa dzieci, młodzieży i dorosłych w uprawianiu sportu, ze szczególnym uwzględnieniem piłki nożnej oraz tworzenie warunków to rekreacji i wypoczynku po pracy i po nauce. LZS użytkuje obiekt sportowy w Zajezerzu. Jest to pełno wymiarowe (97m x 60m) boisko do piłki nożnej, piłki siatkowej oraz boisko boczne do treningów o wymiarach 60m x 40m. Płyta główna boiska jest w złym stanie technicznym. Ostatnią modernizację boiska przeprowadzano w 1978 roku. Brak jest boisk do piłki koszowej i ręcznej.

- Koło Łowieckie „Łabędź ” istnieje od 1964 roku . w chwili obecnej liczy 31 członków. Przewodniczącym Zarządu Koła jest Pan Janusz Małecki . Koło bardzo aktywnie uczestniczy w życiu Małdyty . Na dożynkach i festynach urządza wystawy z trofeami myśliwskimi , pokazy psów myśliwskich. Atrakcją imprez jest pieczony dzik wykonany przez członków Koła. .Jeden z członków Koła – łowczy okręgowy Artur Walczak jest założycielem i kierownikiem Zespołu Sygnalistów Myśliwskich „Trybale” Zespół Reprezentacyjny Polskiego Związku Łowieckiego przy Zarządzie Okręgowym w Olsztynie powstał w 1998 roku i odnosi liczne sukcesy.

## 2.5 Infrastruktura techniczna

### 2.5.1 Zaopatrzenie w wodę

Na terenie wsi Zajezerze funkcjonuje sieć wodociągowa z ujęcia wodnego i stacji uzdatniania wody w Jarnoławie. Wszystkie gospodarstwa domowe są podłączone do gminnej sieci wodociągowej. Brak jest lokalnych ujęć wodnych.

### 2.5.2 Kanalizacja i oczyszczanie ścieków

Na terenie wsi brak jest oczyszczalni ścieków i zbiorczego systemu kanalizacji. Ścieki z gospodarstw domowych gromadzone są w zbiornikach bezodpływowych (szambach), często nieszczelnych. Ścieki wywożone są przez firmy koncesjonowane do pobliskiej oczyszczalni ścieków w Małdytach.



### 2.5.3. Energetyka

Wyposażenie gospodarstw domowych w instalację elektryczną.

Wieś	Gosp. wyposażone w instalację elektryczną
Zajezierze	84

Sołectwo jest obsługiwane przez Rejonowy Zakład Energetyczny w Olsztynie.

### 2.5.4 Telekomunikacja

Wieś Zajezierze obsługiwana jest przez Rejon Telekomunikacji w Olsztynie. Teren wsi objęty jest zasięgiem telefonii komórkowych ERA GSM, PLUS GSM. Wieś posiada dogodny dostęp do szerokopasmowego internetu. Zdecydowana większość gospodarstw wyposażona jest w telefon stacjonarny.

### 2.5.5 Komunikacja

#### **Drogi.**

Przez wieś Zajezierze przebiega droga wojewódzka Nr W 519. Droga ta łączy Zajezierze na wschód do miejscowości Małdyty, dalej do Morağa i Olsztyna. Na zachód biegnie do Zalewa i do Malborka. Bliska łączność z drogą krajową Nr E7 pozwala na swobodne poruszanie się w kierunku na północ do Gdańska i na południe do Warszawy.

Ponadto przez wieś przebiega droga gminna G 8014 oraz droga powiatowa P 1928. Droga powiatowa i wojewódzka są w dość dobrym stanie technicznym. Droga gminna o nawierzchni szutrowej jest w złym stanie technicznym wymaga ciągłych sezonowych napraw.

#### **Kolej.**

Zajezierze położone jest 2 km od centrum administracyjnego gminy, tj. miejscowości Małdyty. Przez Małdyty biegnie linia kolejowa łącząca Olsztyn z Gdańskiem, zatem istnieje dogodne połączenie z tymi miejscowościami za pomocą trakcji kolejowej.

#### **Szlak wodny.**

W odległości 1,5 km na wschód od Zajezierza przebiega Kanał Elbląski, który stanowi wraz z żeglugą śródlądową atrakcję turystyczną gminy i bezpośrednio swymi walorami oddziałuje na miejscowość Zajezierze.

#### **Szlaki rowerowe**

Przez wieś Zajezierze przebiega żółty szlak rowerowy opracowany i wytyczony przez Stowarzyszenie Łączy Nas Kanał Elbląski LGD w Elblągu. Biegnie on od strony miejscowości Małdyty drogą wojewódzką nr 519, a następnie w środku wsi skręca w drogę powiatową P1928 N w kierunku wsi Jarnołtowo.

- Szlak żółty – 130,9 km – Elbląg – Gronowo Górne – Przezmark – Piona – Myślecin – Weklice – Aniołowo – Marianka – Pasłek – Rogajny – Kwitajny – Zielno – Kronin – Zielonka Pasłęcka – **(granica gminy Małdyty - Sambród – Małdyty – Zajezierze – Jarnołtowo – granica gminy Małdyty – około 19,2 km)** – Bądko – Zalewo – Półwieś – Witoszewo – Bądze – Kamieniec – Rudniki – Olbrachtowo – Olbrachtówko – Susz – Bałszyce – Łęgowo – Kisielice – Goryń;

## 2.6 Sfera gospodarcza

### 2.6.1. Przemysł

Na terenie wsi Zajezerze funkcjonuje zakład przemysłowy (PP-H Mark-IG). Jest to zakład produkcyjno-handlowy, zajmujący się przecieraniem i przerobem drewna oraz usługami stolarskimi.

### 2.6.2 Rolnictwo

Gospodarstwa rolne gospodarują w większości na glebach III, IV klasy bonitacyjnej. Występują też w niewielkiej ilości gleby klasy V, VI. Przeciętna wielkość gospodarstw zajmujących się wyłącznie rolnictwem waha się od 15-30 ha (gospodarstwa rodzinne). We wsi brak jest gospodarstw ponad 100 ha tzw. gospodarstw wielkoobszarowych. Podstawowe kierunki produkcji rolnej to: hodowla krów mlecznych i produkcja mleka, chów trzody chlewnej, uprawa zbóż i roślin przemysłowych (rzepak).

### *Średnia powierzchnia gospodarstw liczona dla wszystkich mieszkańców*

Sołectwo	Liczba mieszkańców	Ilość gospodarstw	Powierzchnia ogólna w ha	Średnia pow. gospodarstwa
Zajezerze	337	84	967	12,4

### 2.6.3 Leśnictwo

W miejscowości Zajezerze znajduje się Leśnictwo Zamczysko utworzone w 1945 roku i wchodzące w skład Nadleśnictwa Dobrocin. Na przestrzeni lat (do 1974 r.) leśnictwo funkcjonowało jako samodzielna jednostka. Następnie do 1981 roku zostało połączone z sąsiednim Leśnictwem Zimne, by ponownie istnieć jako samodzielna jednostka od 1981 r. do chwili obecnej. Od 01.08.1975 r. funkcję leśniczego pełni Pan Mariusz Zega.

Obszar Leśnictwa to 976 ha, w przewadze las świeży – 80 %, głównie mieszany oraz rezerwat boru wilgotnego. Na terenie Leśnictwa znajduje się Rezerwat „Zielony Mechacz” o powierzchni 96 ha, gdzie występuje chroniona malina moroszka oraz torfowisko wysokie. Na obszarze działalności Leśnictwa Zamczysko oprócz lasów państwowych istnieje jeszcze 120 ha lasów prywatnych, głównie jako las świeży liściasty.

### *Powierzchnia lasów prywatnych i państwowych w leśnictwie Zajezerze*

Leśnictwo Zamczysko	Powierzchnia lasów w ha	Prywatne	Państwowe
Zajezerze	1096	120	976

### 2.6.4 Usługi

Na terenie wsi usługi świadczą:

- Przedsiębiorstwo Usługowo-Handlowe W. Witkowski, M. Gręda
- PPH Mark-Ig usługi trackie, stolarskie
- Usługi Handlowe „Tuptuś” – Mariusz Piotrowski
- Mechanika – Blacharstwo Pojazdów i Transport - Jarosław Jakimowicz
- Sklep spożywczo-przemysłowy – Dębiński
- Konserwacja i Naprawa Pojazdów Samochodowych – Jarosław Walczewski
- Usługi budowlane – Piotr Kiedyk
- Usługi podatkowe – Sobolewska
- Leśnictwo Zajezerze



### III. ANALIZA UWARUNKOWAŃ WSI

#### A. Co wieś wyróżnia?

##### Analiza - co jest?

- Świetlica wiejska z remizą strażacką
- Kościół
- Założenie dworsko-pałacowe
- Boisko sportowe (piłka nożna, siatkowa)
- Cmentarz komunalny
- Rezerwat Zielony Mechacz

##### Diagnoza - jak jest?

- Świetlica wiejska i remiza z kuchnią, zapleczem gospodarczym, bez sanitariatów, wymagają rozbudowy i modernizacji.
- Kościół (dach wymaga remontu)
- Założenie dworsko-pałacowe bez bezpośredniego dostępu dla osób zwiedzających i turystów. Obiekt nie oznakowany.
- Boisko sportowe w złym stanie technicznym, brak ławek, brak infrastruktury towarzyszącej (szatnie, sanitariaty).
- Brak chodnika dla pieszych przy drodze wojewódzkiej do cmentarza.
- Brak informacji i oznakowania terenu objętego ochroną krajobrazową, brak tablic informacyjnych o okolicznych atrakcjach.
- Zły stan techniczny drogi gminnej biegnącej wzdłuż wsi w kierunku Sopli.

##### Prognoza - jak ma być?

- Budynek świetlicy wiejskiej i remizy poddany gruntownej modernizacji i rozbudowie. Obiekt powinien pełnić rolę centrum kulturalnego wsi, miejsca spotkań mieszkańców i przyjezdnych.
- Boisko sportowe wyremontowane, z nową wyprofilowaną nawierzchnią. Urządzone pomieszczenia gospodarcze i sanitariaty. Wybudowane stałe miejsca siedzące.
- W centralnym punkcie Zajeziera powinny znaleźć się tablice ogłoszeniowe i tablice informacyjne o najbliższych atrakcjach i szlakach turystycznych.
- Wybudowany chodnik dla pieszych od kościoła do cmentarza.
- Zmodernizowane drogi gminne we wsi oraz najbliższej okolicy.

#### B. Jakie wieś pełni funkcje?

##### Analiza – co jest?

- funkcje mieszkaniowe
- funkcje rolnicze
- usługowe

##### Diagnoza – jak jest?

Wieś ze swym potencjałem stwarza możliwości wszechstronnego rozwoju mieszkańców. W istniejącej świetlicy wiejskiej brak jest odrębnych pomieszczeń dla podjęcia działań dla ewentualnych klubów i kół zainteresowań. Nie są wykorzystane walory przyrodnicze i kulturowe. Słabo rozwija się agroturystyka i pozarolnicza działalność gospodarcza.

Dość dobrze rozwinięta jest działalność handlowo-usługowa.

### Prognoza – jak ma być?

Utrzymane i rozwijane powinny być obecne funkcje. Ponadto wieś powinna pełnić funkcje usługowo - agroturystyczne. Agroturystyka – jako źródło dodatkowych dochodów mieszkańców. Wieś powinna spełniać także funkcje ochronne względem środowiska i krajobrazu. Powinna stwarzać możliwości wszechstronnego rozwoju mieszkańcom.

### **C. Kim są mieszkańcy?**

#### Analiza – co jest?

Ludność miejscowa identyfikująca się z historią i kulturą Ziemi Warmińskiej. Ludność napływowa.

#### Diagnoza – jak jest?

Zwarta społeczność o dobrych relacjach wzajemnych. Stosunek mieszkańców w wieku produkcyjnym, poprodukcyjnym, dzieci i młodzieży nie odbiega od przeciętnego dla obszarów wiejskich Polski.

#### Prognoza – jak ma być?

Utrzymać należy obecną sytuację, nie dopuszczając do nadmiernego odpływu ludzi młodych.

### **D. Co daje utrzymanie?**

#### Analiza – co jest?

Głównym źródłem utrzymania jest rolnictwo, własna działalność gospodarcza, praca zarobkowa we wsi, w sołectwie, poza sołectwem, świadczenia socjalne, świadczenia rentowo-emerytalne.

#### Diagnoza – jak jest?

- mała aktywność ekonomiczna mieszkańców,
- dość dobrze rozwinięta pozarolnicza działalność gospodarcza, dość dużo pozarolniczych miejsc pracy,
- niewielu rolników podejmuje dodatkową działalność na własny rachunek
- mimo ogromnych atutów przyrodniczych mieszkańcy nie czerpią z nich korzyści.

#### Prognoza – jak ma być?

Utrzymać na wsi funkcjonujące zakłady i firmy dające zatrudnienie mieszkańcom. Większa liczba rolników i członków rodzin rolniczych powinna podejmować dodatkową działalność gospodarczą na własny rachunek, w tym działalność agroturystyczną.

### **E. Jak wieś jest zorganizowana?**

#### Analiza – co jest?

Rada Sołecka.  
Ochotnicza Straż Pożarna.  
Klub sportowy Antares



### Diagnoza – jak jest?

Brak nowych form organizowania się mieszkańców. Większość organizacji działa mało aktywnie.

### Prognoza – jak ma być?

Pobudzenie aktywności organizacji. Oddolne organizowanie się mieszkańców w celu osiągnięcia wspólnych celów.

## **F. Co wieś proponuje dzieciom i młodzieży?**

### Analiza – co jest?

- Świetlicę wiejską z ograniczonym dostępem,
- Możliwość gry w piłkę nożną i siatkową w miejscowym klubie sportowym Antares.

### Diagnoza – jak jest?

- brak zachęt dla kultywowania tradycji i zwyczajów przez uczniów,
- świetlica wiejska słabo wyposażona w sprzęty do gier, zabaw. Brak w świetlicy komputerów i łączy internetowych,
- słaba aktywność dzieci i młodzieży w działalności klubu.

### Prognoza – jak ma być?

- zajęcia pozalekcyjne w zmodernizowanej świetlicy – sportowe, przyrodnicze, teatrzyk, zajęcia komputerowe, inne,
- utrzymać działalność klubu Antares,
- konkursy i prezentacje – plastyczne, muzyczne, recytatorskie,
- większa liczba i rodzaj amatorskich drużyn sportowych,
- wieś powinna stwarzać możliwości pełnego rozwoju dzieci i młodzieży.

## **G. W jaki sposób rozwiązywane są problemy?**

### Analiza – co jest?

Rada Sołecka,  
Zebrania wiejskie.

### Diagnoza – jak jest?

Sprawdzone, dobre sposoby rozwiązywania problemów i zajmowania stanowiska przez mieszkańców w sprawach dla nich ważnych.

### Prognoza – jak ma być?

Obecna forma rozwiązywania problemów wymaga zachowania. Z większą dbałością i systematycznością należy przekazywać mieszkańcom informacje w istotnych dla nich i wioski sprawach.

## **H. Jakie obyczaje wieś pielęgnuje i rozwija?**

### Analiza – co jest

Wieś i sołectwo jest integralną częścią Ziemi Warmińskiej, z którą identyfikują się mieszkańcy i pielęgnują obyczaje charakterystyczne dla Ziemi Warmińskiej.

### Diagnoza – jak jest?

Wieś pielęgnuje i kultywuje uroczystości religijne, festyny rodzinne, dożynki. Zanikają jednak niektóre tradycje i obyczaje które są kultywowane przez niewielką część mieszkańców. Młodzież nie posiada wiedzy nt. wielu zwyczajów, nie podejmuje ich kultywowania mimo, że nie straciły one podłoża w sposobie życia i pracy mieszkańców. Zanika ludowy koloryt wsi. Sposób obchodzenia świąt kościelnych, dożynek, tradycji weselnych staje się coraz bardziej ubogi, zanika znajomość pieśni ludowych.

### Prognoza – jak ma być?

Wieś powinna zachować charakterystyczne dla tych terenów obyczaje, ludowy charakter wielu świąt. Młodzież powinna przejmować o starszych wiedzę o tych obyczajach i aktywnie je kultywować. Wieś powinna zachować swój ludowy koloryt.

## **I. Jaki wieś ma wygląd?**

### Analiza – co jest?

Wieś położona na atrakcyjnym krajobrazowo terenie, z zarysowanym, choć nieznacznie centrum. Przeważa układ typu „ulicówka”, ze rozproszoną zabudową.

### Diagnoza – jak jest?

Miejscowość ogólnie dość zadbana. Przez środek wsi przebiega asfaltowa droga wojewódzka. W całej wsi brak chodników, a szczególnie w ciągu drogi wojewódzkiej od kościoła do cmentarza. Droga gminna w kierunku wsi Sople o nawierzchni szutrowej wymaga częstego profilowania. Brak utwardzonego parkingu przy świetlicy wiejskiej. Dość duża ilość drzew i krzewów ozdobnych. Niektóre zabudowania wymagają remontu. Zaniedbane rowy przydrożne i przepusty, wymagają konserwacji i udrożnienia.

### Prognoza – jak ma być?

Wybudowany chodnik na odcinku kościół – cmentarz. Parking i plac zabaw przy świetlicy wiejskiej. Zadbane odwodnione pobocza, zadbana zieleń przydrożna i w miejscach publicznych. Wyremontowane niektóre budynki. Zmodernizowane drogi gminne.

## **J. Jakie są mieszkania i obejścia?**

### Analiza – co jest?

Budynki murowane, z ogródkami przydomowymi.

### Diagnoza – jak jest?

Domy i obejścia są w większości zadbane.

### Prognoza – jak ma być?

Domy i obejścia powinny być jeszcze bardziej zadbane, ogrodzenia odnowione, zadbana zieleń, kwiaty i krzewy w ogrodach przydomowych.

## **K. Jaki jest stan otoczenia i środowiska?**

### Analiza – co jest?

Wieś położona na terenie Pojezierza Ławskiego  
Znaczna część wsi i okolic leży w obszarze chronionego krajobrazu.



### Diagnoza – jak jest?

Środowisko naturalne nie jest zanieczyszczone. Zachowane śródpolne miedze i zadrzewienia. Liczne gatunki flory i fauny objęte ochroną. Pola uprawne stanowią obszar łowiecki ptaków i innych zwierząt gniazdujących na tym terenie. Brak jest zakładów zanieczyszczających środowisko.

Zagrożeniem dla środowiska są ścieki komunalne. Brak jest we wsi oczyszczalni ścieków i ogólnospławnej kanalizacji sanitarnej. Ścieki z nieszczelnych zbiorników przedostają się do gleby i cieków wodnych. Nie wszystkie gospodarstwa posiadają płyty obornikowe i zbiorniki na gnojowicę, odpowiadające obowiązującym normom ochrony środowiska.

Prawie wszystkie gospodarstwa domowe są wyposażone w urządzenia do gromadzenia odpadów stałych oraz posiadają stosowne umowy na ich wywóz.

### Prognoza – jak ma być?

Środowisko naturalne powinno być wolne od zanieczyszczeń, zachowany powinien być obecny krajobraz wsi, najbliższego otoczenia. Środowisko i piękny krajobraz powinny być jednym z najważniejszych atutów wsi. Rozwiązana powinna być sprawa odprowadzania ścieków do kanalizacji sanitarnej lub do przydomowych oczyszczalni, względnie magazynowane powinny być w szczelnych zbiornikach i wywożone do oczyszczalni. Gospodarstwa rolne dysponować powinny płytami obornikowymi i zbiornikami na gnojowicę odpowiadającymi obowiązującym normom. Rolnicy prowadząc uprawy nie powinni wprowadzać zasadniczych zmian w krajobrazie, stosować nawożenie w sposób nie zagrażający środowisku naturalnemu, w miarę możliwości nie naruszać miejsc lęgowych ptaków oraz siedlisk fauny i flory.

## **L. Jakie jest rolnictwo?**

### Analiza – co jest?

Gospodarstwa o średnim areale upraw, o rozdrobnionej produkcji, gospodarujące w większości na glebach III, IV i V klasy.

### Diagnoza – jak jest?

Gospodarstwa posiadające raczej jeden dominujący profil produkcji. Większość produkuje zboża na własne potrzeby i jako pasze na potrzeby własnej hodowli. Rozwija się hodowla krów mlecznych. Dla wielu rodzin areal gospodarstw jest wystarczający (średnia dla gminy ok. 30 ha.), do osiągnięcia dochodu gwarantującego odpowiedni poziom życia w rodzinach rolników.

### Prognoza – jak ma być?

Z uwagi na dość słabą jakość gleb konieczna jest dywersyfikacja źródeł dochodów w gospodarstwach rolników (działalność gospodarcza, agroturystyka) i podniesienie wyposażenia w nowoczesny sprzęt rolniczy oraz stosowanie nowoczesnych metod upraw i hodowli.

## **Ł. Jakie są powiązania komunikacyjne?**

### Analiza – co jest?

Droga wojewódzka nr 519

Drogi gminne

Diagnoza – jak jest?

Dobre powiązania komunikacyjne z siedzibą gminy w Małdytach, siedzibą powiatu Ostróda, ośrodkiem zdrowia w Małdytach. Zbyt mało połączeń PKS. Modernizacji wymagają niektóre odcinki dróg gminnych

Prognoza – jak ma być?

Zmodernizowane drogi gminne. Więcej połączeń komunikacyjnych PKS.



#### IV. OPIS I CHARAKTERYSTYKA OBSZARÓW O SZCZEGÓLNYM ZNACZENIU DLA ZASPOKAJANIA POTRZEB SPOŁECZNYCH.

We wsi Zajezerze można wyróżnić wiele obszarów o szczególnym znaczeniu dla zaspokojenia potrzeb mieszkańców, sprzyjających nawiązywaniu kontaktów społecznych, ze względu na położenie oraz cechy funkcjonalno-przestrzenne:



##### 1. Przystanek autobusowy przy drodze wojewódzkiej nr 519

Przystanek usytuowany we wschodniej części wsi jadąc od strony Małdyt przy drodze Morąg – Zalewo – Stary Dzierzgoń. Ważne miejsce dla podróżnych korzystających z dojazdu do Małdyt, Morąga, Olsztyna (kierunek wschodni) lub Zalewa, Starego Dzierzgonia, Malborka (kierunek zachodni) Przystanek stanowi miejsce schronienia dla oczekujących podróżnych na autobus oraz turystów korzystających z żółtej trasy rowerowej



**2. Kościół parafialny.** Położony ok. 200 m za przystankiem po prawej stronie drogi wojewódzkiej nr 519. Miejsce ważne dla wsi i gminy ze względu na charakter religijny. Obok kościoła znajduje się kaplica pogrzebowa. Jest to też obiekt, który odwiedzany jest przez przyjezdnych i koneserów zabytków. Obiekt w dość dobrym stanie technicznym. Jedyne zastrzeżenia można mieć do jakości pokrycia dachowego.

Należałoby zastanowić się nad wymianą dachówek oraz łąt. Należałoby również wybudować parking w obrębie kościoła.



##### 3. Przystanek szkolny dla dzieci przy drodze wojewódzkiej nr 519.

Przystanek usytuowany przy skrzyżowaniu drogi wojewódzkiej i powiatowej jest miejscem pierwszego kontaktu i spotkania dzieci oczekujących na autobus szkolny. W Zajezerzu brak jest szkoły podstawowej i gimnazjum, wobec czego dzieci są dowożone do szkoły w Małdytach. Przystanek jest ważnym miejscem ze względu na korzystne jego usytuowanie oraz funkcję jaką pełni. Chroni on oczekujące dzieci przed trudnymi warunkami atmosferycznymi oraz poprawia komfort oczekiwania. Właściwa ochrona przed trudnymi warunkami atmosferycznymi chroni dzieci i młodzież przed ewentualnymi zagrożeniami zachorowania.



**4. Plac sportowy (boisko do piłki nożnej, boisko do siatkówki).** Jest to plac o pow. ok. 1 ha położony przy drodze gminnej G 8014 N, ok. 200 m na południe od kościoła i drogi wojewódzkiej nr 519, w bliskim sąsiedztwie świetlicy wiejskiej. W miejscu tym odbywają się mecze piłkarskie miejscowego klubu piłkarskiego ANTARES Zajezerze oraz inne zawody organizowane przez

mieszkańców i OSP. Tu organizowane są gminne zawody i pokazy strażackie. Plac sportowy jest miejscem, gdzie organizuje się festyny i wszystkie wydarzenia i



spotkania plenerowe. Zarówno plac sportowy, jak też jego otoczenie pozbawione jest pomieszczenia socjalnego. Należałoby wybudować nowoczesny budynek socjalny.



#### **5. Wiata przy boisku sportowym**

Ważne miejsce dla mieszkańców do organizowania plenerowych spotkań rodzinnych i międzysąsiedzkich. Często wykorzystywane jak przystanek do odpoczynku przez gości i turystów korzystających ze szlaku rowerowego, bądź innych form aktywnego wypoczynku. Usytuowane w sąsiedztwie boisk sportowych wzbogaca i polepsza warunki uczestnictwa lub oglądania imprez sportowych.



**6. Remiza strażacka wraz ze świetlicą wiejską.** Obiekt położony przy drodze gminnej G 8014 N, ok. 300 m na południe od kościoła i drogi wojewódzkiej nr 519. W miejscu tym spotykają się mieszkańcy, przyjezdni oraz goście. Tu organizowane są wszelkie imprezy oraz spotkania nie plenerowe. Najczęściej organizatorami tych wydarzeń jest Rada Sołecka oraz druhowie miejscowego OSP. Obiekt

świetlicy wiejskiej wymaga remontu. Zwłaszcza należałoby wyremontować dach oraz zaplecze kuchenne-socjalne. Należałoby utwardzić nawierzchnię wokół budynku oraz dokonać nasadzeń, by teren stał się miejscem zielonym. Planuje się rozbudowę obiektu o dodatkowe skrzydło, lecz wszystko uwarunkowane jest posiadaniem środków finansowych na ten cel. Planuje się wykonanie remontu ogrodzenia obiektu oraz oświetlenia zarówno samego obiektu świetlicy, jak też całej wsi. Jest to miejscowość o zabudowie przeważnie rozproszonej, więc oświetlenie uliczne w tej wsi prawie nie istnieje.



#### **7. Kapliczka przydrożna na granicy wsi Zajezerze, Sople, Górka**

Kapliczka graniczna. Położona na południowym krańcu wsi, przy skrzyżowaniu drogi gminnej G 8014n biegnącej do wsi Sople oraz drogi nie oznakowanej (polnej) biegnącej do wsi Górka. Kapliczka powstała wskutek wspólnej inicjatywy mieszkańców wsi Zajezerze, Sople i Górka. Jest to ważne

miejsce odprawiania wspólnych uroczystości religijnych (święcenie pól, nabożeństwa majowe, drogi krzyżowe, i inne)



#### **8. Cmentarz komunalny.**

Obiekt położony po lewej stronie drogi wojewódzkiej nr 519 ok. 400 m na zachód od kościoła. Nekropolia zarządzana przez Gminę Małdyty. Jest to szczególne miejsce dla mieszkańców wsi Zajezerze oraz innych miejscowości, których bliscy spoczywają w tym miejscu. Spotkania rodzin i bliskich mają nieco inny wymiar i charakter, ale nie pozostają bez znaczenia dla wzajemnych kontaktów, wspomnień zwłaszcza o tych, którzy już odeszli z tego świata. Mankamentem jest brak ok. 200 chodnika przy ruchliwej drodze wojewódzkiej.





### 9. Leśniczówka leśnictwa Zamczysko

Położona przy drodze powiatowej nr P 1928 N w odległości ok. 1 km na północny-zachód od tzw. centrum wsi (okolice kościoła). Jest to ważne miejsce zwłaszcza dla członków koła łowieckiego „Łabędź”, w którym mają swoja siedzibę i spotkania.

W leśniczówce Zamczysko uzgadniane są wszystkie wizyty odwiedzających rezerwat Zielony Mechacz.



### 10. Rezerwat „Zielony Mechacz”

Położony w lesie ok. 0,5 km na północ od leśniczówki.

Rezerwat o powierzchni 95,39 ha został powołany w roku 1962 - obejmuje torfowisko z najbogatszym w kraju stanowiskiem maliny moroszki. Większą część 95% powierzchni porastają drzewostany sosnowe; gniazdują tu żurawie. Rezerwat leży w północnej części gminy Małdyty, w miejscowości Zajezerze w odległości 1.5 km za Małdytami od szosy Ostróda - Gdańsk. Dotrzeć tu można drogą leśną na zachód lub drogą polną na północ od drogi powiatowej Nr P 1928 N (szlak żółty rowerowy).

Dzisiejsza nazwa rezerwatu pochodzi od dawnej niemieckiej nazwy uroczyska „Gross Bärwiesen”. Wśród bogatego runa występuje tu wiele gatunków roślin chronionych, takich jak: lilia złotogłów, podkolan biały, storczyk plamisty, wawrzynek wilczełyko, marzanka wonna i widłak jałowcowaty. Wśród 83 odnalezionych tutaj gatunków porostów znajduje się *Rhizocarpon geographicum* – gatunek charakterystyczny dla wyższych partii Tatr.

Rezerwat jest miejscem częstych spotkań naukowych wśród studentów. Odwiedzają go także szkoły i pasjonaci przyrody. Oczywiście wstęp na teren rezerwatu należy uzgodnić i zgłosić w leśniczówce Zamczysko w Zajezerzu.



### 11. Kapliczka przydrożna wraz z przystankiem szkolnym dla dzieci.

Przystanek usytuowany jest przy skrzyżowaniu drogi powiatowej P 1928 N i drogi gminnej G 8007 N w zachodniej części wsi, dawniej zwaną osadą Fiugajka. Tę część wsi zamieszkuje ok. 46 osób. Podobnie jak z centralnej części wsi dzieci są dowożone do szkoły w Małdytach. Tu także wybudowano przystanek, który

poprawia komfort oczekiwania na autobus szkolny. Obok przystanku usytuowana jest kapliczka przydrożna, która jest miejscem spotkań w celu kultywowania tradycji religijnych. Tu odprawia się nabożeństwa majowe i inne celebry nie wymagające pójścia do kościoła oddalonego o ok. 2 km.



### 12. Szlak rowerowy żółty (droga wojewódzka nr 519 i droga powiatowa nr P1928 N)

Przez całą wieś Zajezerze od jej wschodniego krańca w Małdytach przy trasie E 7, do części zachodniej na granicy z wsią Jarnołtowo przebiega żółty szlak rowerowy opracowany i wytyczony przez Stowarzyszenie Łączy Nas Kanał Elbląski LGD w Elblągu. Biegnie on od



strony miejscowości Małdyty drogą wojewódzką nr 519, a następnie w środku wsi skręca w drogę powiatową P1928 N w kierunku wsi Jarnołtowo.

- Szlak żółty – 130,9 km – Elbląg – Gronowo Górne – Przezmark – Piona – Myślicin – Weklice – Aniołowo – Marianka – Pasłek – Rogajny – Kwitajny – Zielno – Kronin – Zielonka Pasłęcka – **(granica gminy Małdyty - Sambród – Małdyty – Zajezierze – Jarnołtowo – granica gminy Małdyty – około 19,2 km)** – Bądki – Zalewo – Półwieś – Witoszewo – Bądze – Kamieniec – Rudniki – Olbrachtowo – Olbrachtówko – Susz – Bałoszyce – Łęgowo – Kisielice – Goryń;

Jest to miejsce szczególnie ważne ze względu na cechy funkcjonalno-przestrzenne oraz do nawiązywania kontaktów społecznych. Z trasy tej korzystają rowerzyści miejscowi, jak też turyści odwiedzający teren gminy i miejscowości Zajezierze. Dostęp do pobliskiego rezerwatu Zielony Mechacz, możliwy jest wyłącznie za pośrednictwem tej drogi. Trakt ten jest również często odwiedzany ze względu na fakt, że prowadzi do sąsiedniej miejscowości Jarnołtowo, w której dawniej mieszkał i nauczał światowej sławy filozof Immanuel Kant.

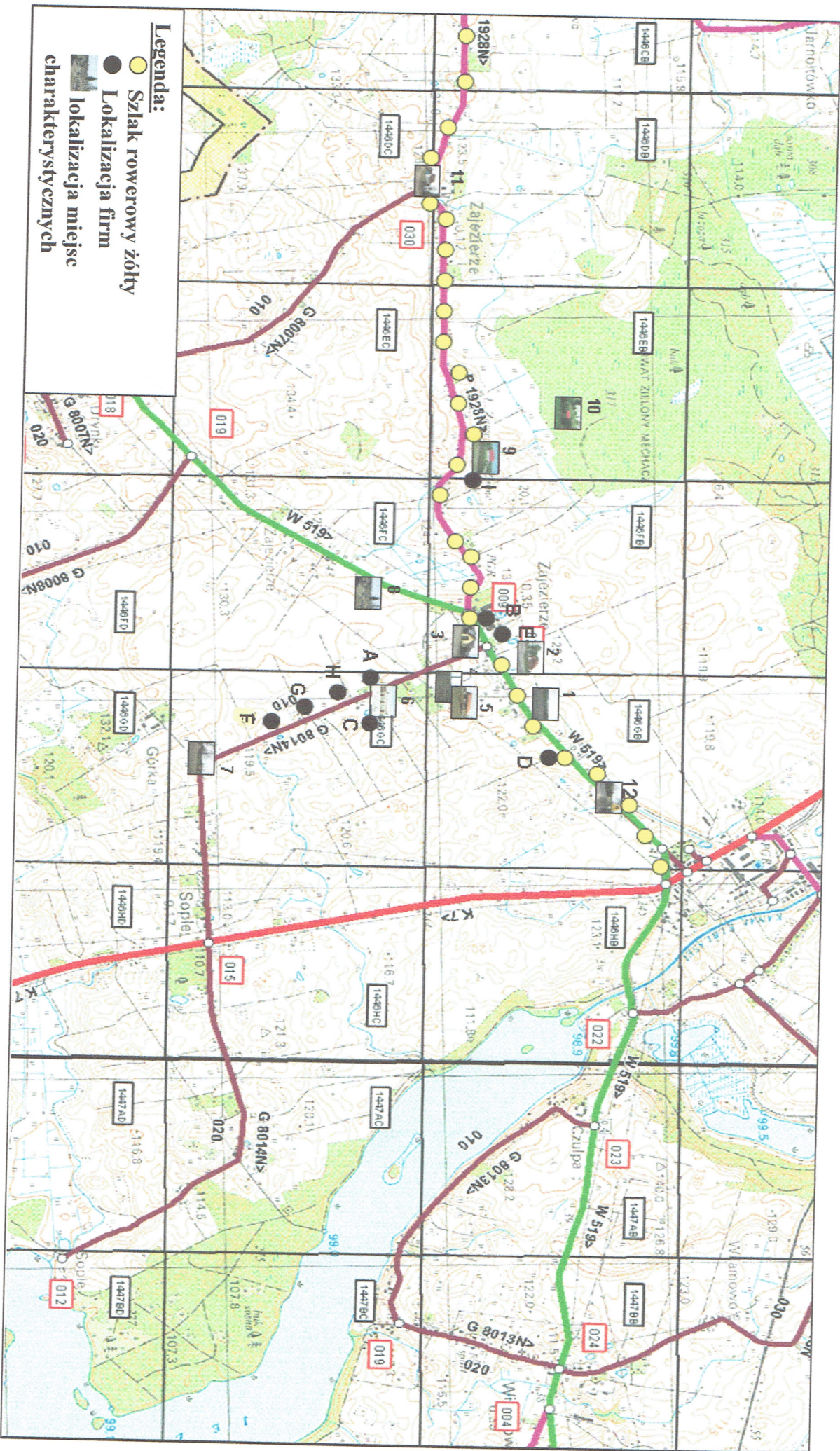
Obszary o szczególnym znaczeniu dla zaspokajania potrzeb społecznych wsi, to nie tylko dobro wspólne i miejsca użyteczności publicznej. Wielką rolę w życiu danej miejscowości odgrywa również sfera gospodarcza, która tam działa. Zwykle tak bywa, że firmy funkcjonujące na danym terenie zatrudniają społeczność miejscową. Wówczas ludzie pracujący w firmie rodzimej bardziej utożsamiają się z tą firmą i z tą miejscowością. Liczba firm na danym terenie decyduje o migracji ludności wiejskiej i postępującemu wyludnianiu się wsi.

Zajezierze w tym względzie jest miejscowością o tyle szczęśliwą, że zarejestrowanych jest tutaj aż 9 firm. Są to firmy większe i mniejsze. Są takie w których występuje samozatrudnienie, ale są też takie które zatrudniają 30 i więcej osób (PH-U W.Witkowski M.Gręda, PPH Mark-Ig) Blisko połowa pracujących w Zajezierzu zatrudniona jest w miejscowych. Firmy te oprócz prowadzenia interesów czysto biznesowych, często uczestniczą w wydarzeniach organizowanych przez miejscową społeczność, Radę Sołectką lub miejscowe OSP. Za przykład może posłużyć fakt sponsorowania (Partner) dwóch imprez w ramach Programu „Aktywna Wieś”, sponsoring w zabawach choinkowych, dofinansowanie budowy wiaty, koszenie trawy na boisku, zakup siatki do siatkówki, i inne formy wspomaganie.

- A. Przedsiębiorstwo Usługowo-Handlowe W. Witkowski, M.Gręda
- B. PPH Mark-Ig usługi trackie, stolarskie
- C. Usługi Handlowe „Tuptuś” – Mariusz Piotrowski
- D. Mechanika – Blacharstwo Pojazdów i Transport - Jarosław Jakimowicz
- E. Sklep spożywczo-przemysłowy – Dębiński
- F. Konserwacja i Naprawa Pojazdów Samochodowych – Jarosław Walczewski
- G. Usługi budowlane – Piotr Kiedyk
- H. Usługi podatkowe – Sobolewska
- I. Leśnictwo Zajezierze



**Plan miejscowości Zajezerze z zaznaczonymi obszarami o szczególnym znaczeniu dla zaspokajania potrzeb społecznych.**



PLAN ODNOWY MIEJSCOWOŚCI ZAJEZIERZE



## V. ANALIZA SWOT

Na podstawie analizy zasobów, opracowano korzystne i niekorzystne cechy wewnętrzne sołectwa, jak i potencjalne szanse i zagrożenia występujące w otoczeniu, które mogą mieć wpływ na przyszłość sołectwa i jego mieszkańców. Poniżej zamieszczono podsumowanie sytuacji rozwojowej sołectwa Zajezerze.

SILNE STRONY	SŁABE STRONY
<ul style="list-style-type: none"> <li>● wysokie walory krajobrazowe,</li> <li>● czyste otoczenie i środowisko naturalne,</li> <li>● dużo terenów zielonych i lasów,</li> <li>● cenne zasoby historyczne (kościół, założenie dworskie),</li> <li>● dobre położenie komunikacyjne (PKS),</li> <li>● przebiega przez wieś droga wojewódzka nr 519,</li> <li>● korzystne położenie (1 km od drogi krajowej E 7; 1,5 km od szlaku Kanału Elbląskiego),</li> <li>● korzystne i atrakcyjne sąsiedztwo, blisko do dużej aglomeracji i miasta powiatowego (Elbląg – 40 km, Ostróda 28 km)</li> </ul>	<ul style="list-style-type: none"> <li>● brak skanalizowania miejscowości,</li> <li>● brak ciągów pieszych, chodników, wzdłuż drogi wojewódzkiej nr 519 oraz drogi gminnej,</li> <li>● zły stan nawierzchni dróg,</li> <li>● brak wytyczonych ścieżek dla pieszych i rowerzystów,</li> <li>● brak placu zabaw dla dzieci,</li> <li>● zły stan boiska do piłki nożnej – brak boisk do piłki siatkowej i ręcznej,</li> <li>● brak reklamy przyciągającej turystów.</li> </ul>
SZANSE	ZAGROŻENIA
<ul style="list-style-type: none"> <li>● możliwość uzyskania środków ze źródeł zewnętrznych, w tym z Unii Europejskiej,</li> <li>● moda na mieszkanie „za miastem”,</li> <li>● atrakcyjne położenie (walory przyrodnicze, Kanał Elbląski, droga krajowa E7, droga wojewódzka nr 519),</li> <li>● Walory zagospodarowania przestrzennego np.: wprowadzenie stref ochronnych kościoła wraz z przyległym terenem, dworu z ogrodem, cmentarza.</li> </ul>	<ul style="list-style-type: none"> <li>● zła sytuacja rolnictwa, rozdrobnienie gospodarstw rolnych i ich nie dofinansowanie,</li> <li>● rosnące bezrobocie,</li> <li>● niski poziom wykształcenia,</li> <li>● rosnące patologie społeczne (alkoholizm, narkomania),</li> <li>● wzrost świadczeniobiorców korzystających z usług Gminnego Ośrodka Pomocy Społecznej,</li> <li>● brak ożywienia gospodarczego, skutkującego nowymi miejscami pracy i rozwojem lokalnym</li> </ul>



## VI. WIZJA ROZWOJU MIEJSCOWOŚCI

Wizję rozwoju wsi Zajezerze, powstałej w wyniku analiz oraz dyskusji mieszkańców, sformułowano następująco:

***Wieś Zajezerze atrakcyjna, przyjazna gościom i turystom - a poprzez rozbudowę infrastruktury technicznej i społecznej stwarzająca dogodne warunki życia mieszkańcom.***

## VII. ARKUSZ PLANOWANIA

Arkusz planowania - Plan Rozwoju Miejscowości Zajezerze zawiera układ wyznaczonych przez społeczność priorytetów rozwojowych, celów, oraz konkretnych projektów. Poszczególne priorytety i projekty zgodne są z ustaloną wizją rozwoju sołectwa Zajezerze.

W zależności od zaawansowania prac, projekty powinny być uszczegółowione. szczególnie ważne jest określenie kosztów związanych z ich wdrażaniem. Zwykle ma to największy wpływ na ustalanie rankingu czasowego i harmonogramu realizacji planu.

## 7.1. Uproszczone harmonogram projektów

PRIORYTET	CEL	PROJEKT	KTO REALIZUJE	PRZEZNACZENIE
I. „Rozwój wsi oraz poprawa warunków życia”	1. Modernizacja zaplecza rekreacyjno-sportowego społecznego	1.1.1. Remont świetlicy wiejskiej	Gmina Rada Gminy Rada Sołecka Sponsorzy	- Mieszkańcy wsi Małdyty - Goście i przyjezdni - Mieszkańcy sołectwa i gminy Małdyty
		1.1.2. Budowa placu zabaw przy świetlicy wiejskiej.	Gmina Rada Gminy Rada Sołecka	- Mieszkańcy wsi Małdyty - Goście i przyjezdni - Mieszkańcy sołectwa i gminy Małdyty
		1.2.1. Budowa kanalizacji wraz z podłączeniem sieci do oczyszczalni w Małdytach	Gmina Rada Gminy	- Mieszkańcy wsi Małdyty
		1.2.2. Budowa chodników dla pieszych na terenie wsi (do kościoła, do cmentarza, do świetlicy)	Gmina Rada Gminy Rada Sołecka	- Mieszkańcy wsi Małdyty - Goście i przyjezdni - Mieszkańcy sołectwa i gminy Małdyty
	2. Realizacja prac modernizacyjno-inwestycyjnych mających na celu poprawę stanu technicznego i podniesienia bezpieczeństwa na drogach	1.2.3 Modernizacja dróg gminnych	Gmina Rada Gminy Rada Sołecka	- Mieszkańcy wsi Małdyty - Goście i przyjezdni - Mieszkańcy sołectwa i gminy Małdyty



		<p><b>1.2.4</b> Rozbudowa oświetlenia ulicznego na terenie sołectwa Zajezierze</p>	<p>Gmina Rada Gminy Rada Solecka</p>	<ul style="list-style-type: none"> <li>- Mieszkańcy wsi Zajezierze</li> <li>- Goście i przyjezdni</li> <li>- Mieszkańcy sołectwa i gminy Małdyty</li> </ul>
<p><b>II. „Poprawa kwalifikacji i wykształcenia społeczności wsi</b></p>	<p><b>1.</b> Stymulowanie działalności dających dodatkowe dochody gospodarstwom rolnym. Rozwiązania instytucjonalne umożliwiające bezrobotnym zdobycie nowego zawodu, podnoszenie kwalifikacji zawodowych</p>	<p><b>2.1.2.</b> Kursy przedsiębiorczości, agroturystyki, produkcji zdrowej żywności, itp.</p>	<p>Gmina GOK Rada Solecka</p>	<ul style="list-style-type: none"> <li>- Mieszkańcy wsi i sołectwa Zajezierze</li> <li>- Mieszkańcy gminy Małdyty</li> </ul>
	<p><b>2.</b> Ułatwienie dostępu do wykorzystania nowoczesnych technologii przekazu informacji</p>	<p><b>2.2.1.</b> Szkolenia w zakresie wykorzystania zdolności i umiejętności mieszkańców (rzemiosło, rękodzieło artystyczne), szkolenia z zakresu gospodarstw agroturystycznych</p>	<p>Gmina GOK Rada Solecka</p>	<ul style="list-style-type: none"> <li>- Mieszkańcy wsi i sołectwa Małdyty</li> <li>- Mieszkańcy gminy Małdyty</li> </ul>
<p><b>III. Rozwój turystyki i wypoczynku oparty o zasoby przyrodnicze i dziedzictwo kulturowe</b></p>	<p><b>1.</b> Zagospodarowanie terenów wyznaczonych pod turystykę aktywną</p>	<p><b>3.1.1.</b> Budowa tablic informacyjnych z mapą o szlakach turystycznych</p> <p><b>3.1.2.</b> Budowa i znakowanie tras rowerowych</p>	<p>Gmina Rada Gminy Rada Solecka</p>	<ul style="list-style-type: none"> <li>- Mieszkańcy wsi Zajezierze</li> <li>- Goście i przyjezdni</li> <li>- Mieszkańcy sołectwa i gminy Małdyty</li> <li>- Mieszkańcy wsi</li> <li>- Goście i przyjezdni</li> <li>- Mieszkańcy sołectwa i gminy Małdyty</li> </ul>

<p><b>2. Podjęcie działań dla kompleksowego rozwoju usług pod potrzeby turystyki</b></p>	<p><b>3.2.1. Szeroko rozumiane działania promocyjne wsi, wydanie ulotek informacyjnych, filmów CD, DVD</b></p>	<p><b>Gmina Rada Solecka</b></p>	<ul style="list-style-type: none"> <li>- Mieszkańcy wsi Zajezierze</li> <li>- Goście i przyjezdni</li> <li>- Mieszkańcy sołectwa i gminy Małdyty</li> </ul>
	<p><b>3.2.2. Rozbudowa, modernizacja świetlicy wiejskiej wraz z utworzeniem centrum kultury wiejskiej</b></p>	<p><b>Gmina Rada Gminy Rada Solecka</b></p>	<ul style="list-style-type: none"> <li>Mieszkańcy wsi Zajezierze</li> <li>- Goście i przyjezdni</li> <li>- Mieszkańcy sołectwa i gminy Małdyty</li> </ul>
	<p><b>3.3.1 Świątko wiosny połączone z porządkowaniem wsi</b></p>	<p><b>Gmina Rada Solecka</b></p>	<ul style="list-style-type: none"> <li>- Mieszkańcy wsi i sołectwa Zajezierze</li> <li>- Mieszkańcy gminy Małdyty</li> </ul>
	<p><b>3.3.2 Letnie spotkania rodzinne</b></p>	<p><b>Gmina Rada Solecka</b></p>	<ul style="list-style-type: none"> <li>- Mieszkańcy wsi i sołectwa Zajezierze</li> <li>- Mieszkańcy gminy Małdyty</li> </ul>
<p><b>3. Kulturowanie tradycji społeczności lokalnej</b></p>	<p><b>3.3.3 Świątko plonów</b></p>	<p><b>Gmina Rada Solecka</b></p>	<ul style="list-style-type: none"> <li>- Mieszkańcy wsi i sołectwa Zajezierze</li> <li>- Mieszkańcy gminy Małdyty</li> </ul>
	<p><b>3.3.4. Zabawy na śniegu Turnieje między sołectwami</b></p>	<p><b>Gmina Rada Solecka</b></p>	<ul style="list-style-type: none"> <li>- Mieszkańcy wsi i sołectwa Zajezierze</li> <li>- Mieszkańcy gminy Małdyty</li> </ul>



## 7.2. Harmonogram finansowy wdrażania projektów na lata 2011 - 2018

Pytania dotyczące projektów	Projekty lub grupy działań	Termin realizacji	Planowany ogólny koszt	Źródła finansowania
Co nas najbardziej zintegruje ?	1. Remont świetlicy wiejskiej wraz z wyposażeniem	2011	60.000	Fundusz sołecki Budżet Gminy Urząd Marszałkowski
	2. Budowa placu zabaw przy świetlicy wiejskiej	2012	25.000	Fundusz sołecki Budżet Gminy
	3. Święto wiosny połączone z porządkowaniem wsi	2011 - 2018	10 000	Fundusz sołecki Budżet Gminy
	3. Letnie spotkania rodzinne	2011 - 2018	15 000	Fundusz sołecki Budżet Gminy
	4. Święto plonów (dożynki)	2011 - 2018	20 000	Fundusz sołecki Budżet Gminy Urząd Marszałkowski
	5. Zabawy na śniegu	2011 - 2018	10 000	Fundusz sołecki Budżet Gminy
Na czym nam najbardziej zależy ?	1. Budowa kanalizacji wraz z podłączeniem do oczyszczalni Mالدytach	2013-2015	1.500 000	Budżet gminy Fundusze UE Fundusz sołecki
Na lepszej infrastrukturze technicznej i rekreacyjnej				

	2. Budowa chodników dla pieszych na terenie wsi (do kościoła, do cmentarza, do świetlicy)	2011 - 2013	100.000	Budżet gminy Fundusze UE Fundusz sołecki
	3. Modernizacja dróg gminnych	2012-2015	2.500.000	Budżet gminy Fundusze UE Fundusz sołecki
	4. Rozbudowa oświetlenia ulicznego na terenie sołectwa Zajezierze	2011-2012	410.000	Budżet gminy Fundusze UE Fundusz sołecki
	5. Budowa i znakowanie tras rowerowych i spacerowych	2011 - 2018	50.000	Budżet gminy Fundusze UE Fundusz sołecki
Co najbardziej zmieni nasze życie. <b>Rozwój turystyki i wykorzystanie walorów wsi</b>	1. Kursy przedsiębiorczości, agroturystyki, produkcji zdrowej żywności.	2011 – 2018	50.000	Budżet gminy Fundusz sołecki Urząd Marszałkowski
	2. Szkolenia w zakresie wykorzystania zdolności i umiejętności mieszkańców (trzemioślo, rękodzieło artystyczne), szkolenia z zakresu gospodarstw agroturystycznych.	2011 – 2018	50.000	Budżet gminy Fundusze UE Fundusz sołecki



<p>Co osiągniemy najłatwiej  <b>Organizację pracy mieszkańców</b>  <b>w celu zagospodarowania</b>  <b>przestrzeni publicznej i</b>  <b>prywatnej, jako wkład w</b>  <b>realizację projektów</b></p>	<p>1. Szeroko rozumiane działania promocyjne wsi – wydanie ulotek informacyjnych, filmów CD, DVD, Internet, prasa, telewizja</p>	2011 - 2018	30.000	<ul style="list-style-type: none"> <li>- Budżet gminy</li> <li>- Fundusze UE</li> <li>- Fundusz sołecki</li> <li>- Budżet Państwa</li> <li>- Sponsorzy</li> </ul>
	<p>2. Modernizacja boisk sportowych wraz z zapleczem.</p>	2011 - 2012	200.000	<ul style="list-style-type: none"> <li>- Budżet gminy</li> <li>- Fundusze UE</li> <li>- Fundusz sołecki</li> <li>- Budżet Państwa</li> <li>- Sponsorzy</li> </ul>
	<p>3. Budowa tablic informacyjnych z mapą o szlakach turystycznych</p>	2010 - 2017	10.000	<ul style="list-style-type: none"> <li>Budżet gminy</li> <li>Fundusz sołecki</li> </ul>
<p><b>Ogółem:</b></p>	<p><b>16</b></p>	<p><b>2010 - 2017</b></p>	<p><b>5.040.000</b></p>	<ul style="list-style-type: none"> <li>Fundusz sołecki</li> </ul> <p style="text-align: right;"><b>X</b></p>

## VIII. ZARZĄDZANIE, ROLA UCZESTNIKÓW I ZASADY REALIZACJI NASZEJ ODNOWY MIEJSCOWOŚCI

### 8.1 Role uczestników i zasady realizacji naszej sołectkiej odnowy miejscowości.

Harmonogram wdrażania planu wyznacza priorytety działań w krótszej i dłuższej perspektywie oraz określa odpowiedzialnych za realizację całego planu i poszczególnych jego elementów. Realizacja większości elementów planu będzie odbywać się z udziałem władz gminnych.

W celu jak najlepszej realizacji plan został przedstawiony i uzgodniony na konsultacjach z mieszkańcami. Każdy zainteresowany mieszkaniec wsi miał możliwość odniesienia się do wypracowanych przez siebie propozycji.

Formalny tryb zgłoszenia udziału wsi w programie odnowy, polegał na przyjęciu stosownej uchwały Rady Gminy Małdyty i Zebrania Wiejskiego.

Procedura akceptacji planu polega na:

- podjęciu przez Radę Gminy Małdyty uchwały w sprawie przystąpienia do programu.
- podjęcie uchwały przez Zebranie Wiejskie, wskazujące osobę lidera wsi.

Podane poniżej role uczestników programu odnowy wsi w trakcie realizacji zadań w kolejnych latach, będą ulegały uzupełnianiu. Podane informacje są pomocne dla mieszkańców i radnych w gminie, dla skutecznej realizacji zaplanowanych projektów.

#### ***Rola i zadania społeczności wsi***

- \* organizuje się, wybiera lidera i tworzy grupę odnowy wsi,
- \* opracowuje plan odnowy miejscowości,
- \* współpracuje z gminą w zakresie planowania przestrzennego i projektowania,
- \* ustala przedsięwzięcia priorytetowe,
- \* przystępuje do realizacji przedsięwzięć, uczestnicząc w nich wkładem organizacyjnym, finansowym, materiałami i robocizną.

#### ***Rola i zadania radnych i władz gminnych***

- \* koordynuje program na swym terenie,
- \* udziela wszechstronnego wsparcia liderowi i grupie odnowy wsi,
- \* zleca opracowanie miejscowego planu zagospodarowania przestrzennego,
- \* zleca projekty techniczne i zapewnia ich zgodne z prawem wykonawstwo,
- \* uczestniczy w realizacji przedsięwzięć wkładem organizacyjnym, finansowym i materiałami.

### 8.2 Zasady realizacji planu odnowy miejscowości

W działaniach towarzyszących wdrażaniu planu odnowy szczególnie duży nacisk położony zostanie na umiejętność organizowania się naszej wiejskiej społeczności. Zasady organizowania przedstawiono w 5-ciu podstawowych zasadach dotyczących lidera i kierowanej przez niego grupy odnowy.

#### **Zasada 1. Odnowę zaczynam od siebie**

- \* rozumiem istotę zagadnienia,
- \* umiem ją wytłumaczyć,
- \* jestem przekonany o słuszności sprawy,
- \* działam z wewnętrznej motywacji,
- \* rezerwuję i planuję swój czas dla sprawy,



- \* przyjmuje odpowiedzialność,
- \* daje przykład.

**Zasada 2. Odnowa miejscowości opiera się na wspólnym działaniu.**

- \* tworzymy grupę odnowy miejscowości,
- \* wszyscy we wsi wiedzą, iż przystępujemy do odnowy miejscowości,
- \* działamy jawnie, starając się o poszerzenie grupy osób zaangażowanych.

**Zasada 3. Odnowa miejscowości potrzebuje sojuszników.**

- \* do działań na rzecz odnowy miejscowości pozyskujemy sołtysa,
- \* każda osoba ciesząca się autorytetem jest poinformowana o planach i otrzymuje propozycję współuczestnictwa,
- \* współpracujemy z każdym formalnym reprezentantem wiejskiej społeczności,
- \* przekonujemy gminę do naszych zamierzeń i zabiegamy o jej wsparcie.

**Zasada 4. Odnowa miejscowości wymaga systematycznego działania.**

- \* określamy kalendarz działania i trzymamy się go,
- \* ustalamy miejsce, tryb i metody pracy,
- \* wszystko co ustalimy, zapisujemy,
- \* wszystko co zrobiliśmy, dokumentujemy.

**Zasada 5 Odnowa miejscowości opiera się na planie rozwoju i programie odnowy miejscowości.**

- \* opracowujemy wizję naszej miejscowości i tworzymy dla jej osiągnięcia plan rozwoju i program odnowy miejscowości,
- \* zabiegamy o szerokie poparcie dla naszego planu rozwoju i programu odnowy,
- \* określamy krótkoterminowy program odnowy miejscowości,
- \* ustalamy hierarchię proponowanych przedsięwzięć.

Zasady powyższe odnoszą się do lidera i członka grupy odnowy odpowiedzialnych za przebieg odnowy. Prowadzi to do wzrostu motywacji uczestników odnowy i oparcia działania o ich system wartości.

Zajezerze: lipiec 2011 r.

Opracowanie:

1. Krystyna Sobolewska
2. Roman Giziński

Konsultacje:

1. Czesław Myc
2. Stanisława Domańska – Urząd Gminy Małdyty
3. Mirosław Gręda – Sołtys wsi Zajezerze

PRZEWODNICZĄCY  
RADY GMINY  
*Mirosław Cymer*