

**UCHWAŁA Nr XXV /197 /09
RADY GMINY MAŁDYTY**

z dnia 31 marca 2009 roku

w sprawie zatwierdzenia Planu Odnowy Wsi Jarnołtowo , gm. Małdyty

Na podstawie art. 18 ust. 1 ustawy z dnia 8 marca 2001 roku o samorządzie gminnym (tekst jednolity Dz.U. z 2001 r. Nr 142, poz. 1591 ze zmianami) w związku z § 20 pkt. 3 Statutu Sołectwa Jarnołtowo uchwalonym uchwałą Rady Gminy w Małdytach Nr IV / 23/2003 z dnia 31 stycznia 2003 r. w sprawie uchwalenia Statutu Sołectwa (Dz.Urz. Woj. Warm.-Maz. Nr 38, poz. 532) w związku z przedłożoną Uchwałą Zebrania Wiejskiego Wsi Jarnołtowo z dnia 13 lutego 2009 r. w sprawie przyjęcia „Planu Odnowy Wsi Jarnołtowo” Rada Gminy Małdyty **uchwala**, co następuje:

§ 1. Zatwierdza się „ Plan Odnowy Wsi Jarnołtowo Gmina Małdyty ” stanowiący załącznik do uchwały.

§ 2. Wykonanie uchwały powierza się Wójtowi Gminy.

§ 3. Uchwała wchodzi w życie z dniem podjęcia.

Przewodnicząca Rady Gminy

Krzyszyna Szpilewska

UCHWAŁA Nr/200...⁹

ZEBRANIA WIEJSKIEGO WSI

JARNOŁTOWO

z dnia ^{13. stycznia}200...⁹ r

w sprawie przyjęcia „ PLANU ODNOWY WSI JARNOŁTOWO ”

Na podstawie art. 36 ust. 1 ustawy z dnia 8 marca 1990 roku o samorządzie gminnym (tj. Dz.U. z 2001 r. Nr 142, poz. 1591 z późn. zmianami) oraz § 9 pkt. 2 Statutu Sołectwa JARNOŁTOWO, Zebranie wiejskie Sołectwa Jarnołtowo uchwała, co następuje:

§ 1. Przyjmuje się bez uwag „ Plan odnowy wsi Jarnołtowo” , stanowiacy załącznik do niejszej uchwały.

§ 2. Upowaznia się Sołtysa i i Rade Sołecka do podjęcia niezbędnych działań w celu przedłożenia przedmiotowego „ Planu odnowy wsi Jarnołtowo ” Radzie Gminy Małdyty do zatwierdzenia.

§ 3. Uchwała wchodzi w życie z dniem podjęcia .

RADA SOŁECKA
W JARNOŁTOWIE

SOLTYS
Stanisław Uselis

zebranie wiejskiej wsi Jamulowo 13.01.2009r.
wyboru plemi odnowy miejscowości Jamulowo

- | | |
|-------------------------|-----------------------|
| 1. Banaszek Zbigniew | Banaszek |
| 2. Nosko Waldemar | Nosko |
| 3. Sonek Andrzej | Sonek |
| 4. Fiedowska Ila | Waj. |
| 5. Banaszek Monika | Banaszek |
| 6. Pieńkowska Mariola | Pieńkowska |
| 7. Marchewicz Krystyna | Marchewicz |
| 8. Nosko Grazyna | Nosko |
| 9. Pieńkowski Stanisław | Pieńkowski |
| 10. Marchewicz Maria | Marchewicz |
| 11. Małetka Jwona | Małetka |
| 12. Małetka Wiesław | Małetka |
| 13. Ksela Danuta | Msz. |
| 14. Ksela Stanisław | Ksela |
| 15. Radziewicz Marien | Radziewicz |
| 16. Radziewicz Edyta | Radziewicz |
| 17. Klocek Agnieszka | Klocek |
| 18. Klocek Henryk | Klocek |
| 19. Trzyniewski Edward | Trzynki |



Plan Odnowy Miejscowości Jarnołtowo Gmina Małdyty



SPIS TREŚCI

Spis treści	2
I. WSTĘP.....	3
II. ANALIZA ZASOBÓW WSI.....	5
2.1 Położenia i powierzchnia.....	11
2.2 Rys historyczny.....	13
2.3 Warunki klimatyczne.....	15
2.4 Kapitał społeczny.....	15
2.4.1 <i>Ludność</i>	15
2.4.2 <i>Oświata i opieka zdrowotna</i>	16
2.4.3 <i>Organizacje społeczne</i>	17
2.5 Infrastruktura techniczna.....	17
2.5.1 <i>Zaopatrzenie w wodę</i>	17
2.5.2 <i>Kanalizacja i oczyszczanie ścieków</i>	17
2.5.3 <i>Energetyka</i>	17
2.5.4 <i>Telekomunikacja</i>	17
2.5.5 <i>Komunikacja</i>	17
2.6 Sfera gospodarcza.....	18
2.6.1 <i>Przemysł</i>	18
2.6.2 <i>Rolnictwo</i>	18
2.6.3 <i>Usługi</i>	18
III. ANALIZA UWARUNKOWAŃ WSI.....	19
IV. ANALIZA SWOT.....	26
V. WIZJA ROZWOJU WSI.....	27
VI. ARKUSZ PLANOWANIA.....	27
6.1 Arkusz planowania zadań.....	28
6.2 Uproszczony harmonogram.....	29
VII. ZARZĄDZANIE.....	30
7.1 Rola uczestników i zasady realizacji wiejskiej odnowy wsi.....	30
7.2 Zasady realizacji planu odnowy wsi.....	30

I. WSTĘP

Celem opracowania Planu Rozwoju wsi Jarnołtowo jest sformułowanie strategii rozwoju wsi a przedmiotem jest:

- analiza zasobów wsi,
- analiza korzystnych i niekorzystnych cech wewnętrznych wsi, potencjalnych szans i zagrożeń występujących w otoczeniu i mogących mieć wpływ na przyszłość mieszkańców,
- wizja rozwoju wsi,
- określenie kierunków rozwoju,

Mieszkańcy wsi Jarnołtowo decydują się opracować swój plan rozwoju, aby:

- określić, co chcą i mogą zmienić w miejscu gdzie mieszkają,
- zatrzymać „uciekających” ze wsi młodych ludzi,
- przełamać stereotyp nudnej wsi – stworzyć miejsce, gdzie będzie łatwiej i atrakcyjniej żyć, a młodzież i dzieci zobaczą, że nie trzeba uciekać do miasta, a wręcz, że to miastowi przyjeżdżają do nas – bo u nas jest pięknie, czysto, atrakcyjnie – słowem da się żyć i to nie najgorzej.

Wieś Jarnołtowo wchodzi w skład sołectwa Jarnołtowo, które jest jednocześnie siedzibą sołectwa. W skład sołectwa Jarnołtowo wchodzi ponadto wieś Jarnołtówko. Zainteresowanie wsią Jarnołtowo oraz okolicą jest duże, zwłaszcza wśród byłych mieszkańców, którzy opuścili te tereny nie tylko po wojnie, lecz w latach 80-ych, w okresie tzw. fali emigracyjnej. Zauważa się wzrost tzw. turystyki „sentymentalnej”, odwiedzania rodzin i znajomych, w szczególności wśród narodowości niemieckiej pochodzenia polskiego.

Polska wieś potrzebuje trampoliny cywilizacyjnej, aby osiągnąć poziom średniej europejskiej i wszelkie programy inwestycyjne, wspierające polepszenie sfery socjalnej są tutaj najbardziej potrzebne i stanowią podstawę wszelkich planów rozwoju wsi. Ponieważ zakłada się logiczną konsekwencję konstrukcji Planu Rozwoju Miejscowości w ścisłej korelacji z Planem Rozwoju Lokalnego gminy i powiatu, strategią rozwoju gminy, województwa i kierunkiem zagospodarowania przestrzennego, dokument ten powinien mieć charakter małej strategii rozwoju wsi. Wskazane jest, aby w szczególności obejmował analizy zasobów wsi, porównania korzystnych i niekorzystnych cech wewnętrznych wsi oraz potencjalnych szans i zagrożeń występujących w otoczeniu, które mogą warunkować przyszłość wsi i jej mieszkańców.

Wymaga to ścisłej współpracy pomiędzy Radą Sołecką i Urzędem Gminy oraz spójności planów. Dokument „Plan Rozwoju Wsi Jarnołtowo” ma służyć pełnemu wykorzystaniu istniejącego potencjału i szans rozwojowych, w tym dostępu do środków unijnych i funduszy rządowych.

Cel działania

Działanie będzie wpływać na poprawę jakości życia na obszarach wiejskich przez zaspokojenie potrzeb społecznych i kulturalnych mieszkańców wsi oraz promowanie obszarów wiejskich. Umożliwi rozwój tożsamości społeczności wiejskiej, zachowanie dziedzictwa kulturowego i specyfiki obszarów wiejskich oraz wpłynie na wzrost atrakcyjności turystycznej i inwestycyjnej obszarów wiejskich.

Podstawa prawna

Art. 52 (a) (iii) (b) (ii) (iii) i 57 rozporządzenia Rady (WE) nr 1698/2005 z dnia 20 września 2005 r. w sprawie wsparcia rozwoju obszarów wiejskich przez Europejski Fundusz Rolny na rzecz Rozwoju Obszarów Wiejskich (EFRROW) (Dz. Urz. UE L 277/1 z 21.10.2005 r.).

Rozporządzenie Komisji (WE) nr 1974/2006 z dnia 15 grudnia 2006 r. ustanawiające szczegółowe zasady stosowania rozporządzenia Rady (WE) nr 1698/2005 w sprawie wsparcia rozwoju obszarów wiejskich przez Europejski Fundusz Rolny na rzecz Rozwoju Obszarów Wiejskich (EFROW) (Dz. Urz. UE L 368/15 z 23.12.2006 r.).

Uzasadnienie

Realizacja działania tworzy warunki dla rozwoju społeczno-ekonomicznego obszarów wiejskich i aktywizacji ludności wiejskiej przez wsparcie inwestycyjne przyznawane na realizację projektów związanych z zagospodarowaniem przestrzeni publicznej, w tym utrzymaniem, odbudową i poprawą stanu dziedzictwa kulturowego i przyrodniczego wsi oraz podniesienie atrakcyjności turystycznej obszarów wiejskich.

II. ANALIZA ZASOBÓW WSI JARNOŁTOWO

	Znaczenie		
	<i>małe</i>	<i>średnie</i>	<i>duże</i>
Środowisko przyrodnicze			
walory krajobrazowe			<ul style="list-style-type: none"> - zróżnicowany krajobraz rolniczy, z udziałem roślinności naturalnej i zadrzewień, szczególnie w obrębie centralnej części oraz wśród licznych dróg i alei przydrożnych rozchodzących się pajęczynowato od centrum wsi. wsi w różnych jej kierunkach.
walory przyrodnicze			<ul style="list-style-type: none"> - park w centrum wsi, - aleje przydrożne, - lasy otaczające obrzeża wsi oraz kolonie, - Dąb „Jagielty” – pomnik przyrody
świat zwierzęcy (ostoje, siedliska)			<ul style="list-style-type: none"> - siedliska zwierząt townych (dzik, sarna, zając, jeleni), - liczne siedliska bocianów, - stanowiska ptactwa drapieżnego (jastrząb, orzeł bielik).
wody powierzchniowe (cieki, rzeki, stawy)		<ul style="list-style-type: none"> - staw w centralnej części wsi (obecnie osuszony) - niewielkie stawy i oczka wodne w gospodarstwach, - ciek wodny „Fiugajka”, - cieki wodne (bez nazwy), 	
gleby			<ul style="list-style-type: none"> - gleby brunatne właściwe, brunatne kwaśne i wyługowane oraz czarne ziemie zdegradowane.

Kopaliny	- brak udokumentowanych złóż kruszywa mineralnego		
Środowisko kulturowe walory architektury wiejskiej i osobliwości kulturowe			<p>Reprezentacyjny charakter układu przestrzennego majątku z odrębnie położonym założeniem pałacowo-parkowym i założeniem folwarcznym. Budynki mieszkalne sytuowane do ulicy kalenicowo z budynkami gospodarczymi wzniesionymi od strony elewacji podwórzowej. W większości budynki jednokondygnacyjne, często z używanym poddaszem. Sporadycznie spotykanym rozwiązaniem konstrukcyjnym jest drewniany szczyt... Budynki przykryte dachem dwuspadowym lub naczółkowym, z pokryciem dachówką ceramiczną.</p>
walory zagospodarowania przestrzennego			<p>Gmina Małdyty nie posiada aktualnego planu zagospodarowania przestrzennego. Posiada Studium Uwarunkowań i Zagospodarowania przestrzennego gminy, uchwalone uchwałą nr XXXV/327/2002 Z dnia 27 czerwca 2002 roku. Integralną częścią niniejszej uchwały są postanowienia dotyczące wsi Jarnotowo, zamieszczone w rozdziale 3.4.13. Załącznik do uchwały SUZPPG stanowi mapa miejscowości Jarnotowo (strona: 121).</p>
zabytki i obiekty objęte ochroną konserwatorską			<p>- Kościół p.w Chrystusa Króla – XIV-XIX w. - Dzwonnica – 3 ćw. XX w. - Dwór – XVIII w.</p>

Zespoły artystyczne	- brak		<ul style="list-style-type: none"> - Folwark – k. XIX w – pocz. XX w. - Rządówka, - Zabudowa folwarczno – mieszkalno - gospodarcza, - Plebania – Nr 21 – k. XIX w. - Tradycyjna zabudowa siedlisk wiejskich: / Nr 22 – pocz. XX w. / Nr 24 – pocz. XX w. / Nr 26 – pocz. XX w. / Nr 28 – pocz. XX w.
Dziedzictwo religijne i historyczne			
miejsca, osoby i przedmioty kultu			<ul style="list-style-type: none"> - Kościół parafialny, - Cmentarz, - Krzyż.
święta, odpusty, pielgrzymki			23 listopada – odpust parafialny
tradycje, obrzędy, gwara			<ul style="list-style-type: none"> - kultywowanie tradycji religijnych, - indywidualne formy pielęgnacji różnorodnych tradycji i zwyczajów ludności napływowej.
legendy, podania i fakty historyczne			<ul style="list-style-type: none"> - 1308 – założenie Jarnołtowa - 1329-1335 – budowa kościoła - 1454 – 1466 - spalenie i ograbienie wsi przez Krzyżaków podczas wojny 13 – letniej, 1629-1629 – okupacja Jarnołtowa przez wojska szwedzkie podczas wojen szwedzkich,

				<ul style="list-style-type: none"> - 1750 – 1754 – pobyt we wsi filozofa Immanuel Kanta, - 1770 – budowa pałacu - 1807 – okupacja Jarnołtowa przez armię napoleońską, - 1926 – wieś otrzymała 2 dzwony kościelne, - 23.1.1945 – wkroczenie wojsk radzieckich do Jarnołtowa, - 1946 – osiedlanie się pierwszych repatriantów.
ważne postacie historyczne	- brak			<ul style="list-style-type: none"> - Immanuel Kant - Generał Oślikowski
specyficzne nazwy	- brak			<ul style="list-style-type: none"> - Arnoldowo - Arniewo - Arnolisdorf - Gross Arnsdorf
Obiekty i tereny, infrastruktura				
działki pod zabudowę mieszkaniową			- umowy cywilno-prawne	
działki pod domy letniskowe	-brak			
działki pod zakłady usługowe i przemysł				- teren inwestycyjny po byłym SKR.
pułostany mieszkalniowe, magazynowe i po przemysłe	-brak			
tradycyjne obiekty gospodarskie wsi (kuźnie, młyny)	- nieczynna kuźnia			

placze i miejsca publicznych spotkań			- boisko przy remizie strażackiej - świetlica wiejska - remiza strażacka
miejsca sportu i rekreacji			- boisko przy świetlicy wiejskiej - świetlica wiejska
zaopatrzenie wsi w wodę			- zbiorcza sieć wodociągowa we wszystkich gospodarstwach domowych, - stacja uzdatniania wody „Jarnołtowo”
skanalizowanie wsi			- brak zbiorczej sieci kanalizacyjnej, - brak oczyszczalni ścieków, - indywidualne szamba do gromadzenia ścieków (często nieszczelne).
Gospodarka, rolnictwo			
specyficzne produkty (hodowle, uprawy polowe)			- hodowla koni. - produkcja mleka, - produkcja roślinna (rzepak, zboża).
znane firmy produkcyjne i zakłady usługowe			- Sklep spożywczo-przemysłowy. - Gospodarstwo agroturystyczne „Rogate Ranczo” - Produkcja drobiu
możliwe do wykorzystania odpady poprodukcyjne		- obornik, gnojowica.	
przetwórstwo rolno-spożywcze	- brak		
grupy producenckie i organizacje rolnicze	- brak		
rzemiosło artystyczne	-brak		
Sąsiedzi i przyjezdni			
korzystne, atrakcyjne sąsiedztwo, duże miasto			- dobre położenie geograficzne w sąsiedztwie aktywnych społecznie i gospodarczo miast: Morąg, Pasłęk,

Atrakcje turystyczne			<p>Ostróda, Olsztyn oraz sąsiednich gmin: Morąg, Miłomłyn, Zalewo. - najbliższe zamki pokrzyżackie: Malbork, Morąg, Ostróda, Elbląg, Pastęk. - kościół, - dzwonnica, - budynek dawnej szkoły, - park i ruiny pałacu, - cmentarz, - dąb, - Gospodarstwo agroturystyczne „Rogate Ranczo”.</p>
ruch tranzytowy w związku ze szlakiem komunikacyjnym			<p>- droga powiatowa P 1928N Zalewo – Małdyty, - droga powiatowa P 1207 N Trasa E 7 – droga wojewódzka W 519 - turyści korzystający z drogi tranzytowej Nr E 7, drogi wojewódzkiej nr 519, - turyści korzystające ze szlaku wodnego Kanału Elbląskiego, - goście Gospodarstwa agroturystycznego</p>
Przyjezdni, stali i sezonowi			
Instytucje			
placówki opieki społecznej	- brak		
szkoły	- brak		
przedszkole	- brak		
inne	- brak		

Zasoby wsi Jarnołtowo, to wszelkie elementy materialne i niematerialne wsi, sołectwa oraz otaczającego ją obszaru, które mogą być wykorzystane obecnie bądź w przyszłości przy budowaniu czy realizacji publicznych i prywatnych przedsięwzięć odnowy wsi.

Analizę zasobów miejscowości przeprowadzono na podstawie danych statystycznych oraz informacji zgromadzonych od mieszkańców wsi Jarnołtowo i danych będących w posiadaniu Urzędu Gminy w Małdytach.

Przy analizie zasobów wzięto pod uwagę następujące ich kategorie: środowisko przyrodnicze, środowisko kulturowe, dziedzictwo religijne i historyczne, obiekty, tereny, infrastrukturę techniczną, gospodarkę i rolnictwo, sąsiedzi i przyjezdni, instytucje, ludzie, organizacje społeczne.

Najistotniejszymi zasobami naszej wsi są: środowisko przyrodnicze i kulturowe. Składa się na nie urozmaicony krajobraz, otaczające wieś lasy, wiekowy dąb (pomnik przyrody), siedliska dzikich ptaków i zwierząt oraz walory historyczne i kulturowe takie jak: zabytkowy kościół, dzwonnica, budynek dawnej szkoły, ruiny pałacu. We wsi Jarnołtowo przebywał światowej sławy filozof Immanuel Kant.

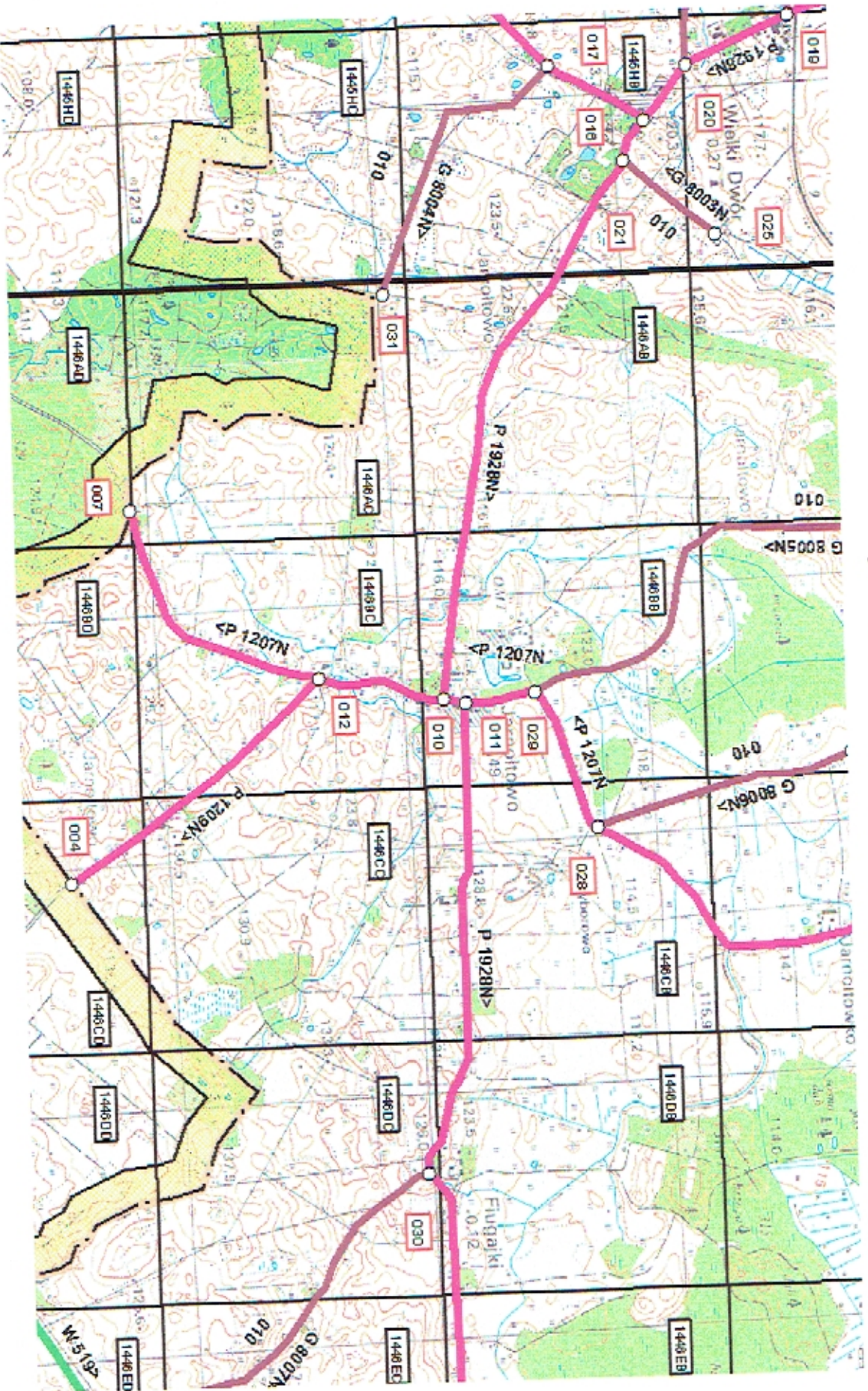
2.1 Położenie i powierzchnia.

Wieś Jarnołtowo położona jest w województwie warmińsko-mazurskim, w powiecie ostródzkim, w gminie Małdyty.

Wieś Jarnołtowo położona jest w zachodniej części gminy przy trasie komunikacyjnej Małdyty – Rychliki. Teren lekko pofałdowany o małej deniwelacji, otoczony gruntami rolnymi z licznymi alejami śródpolnymi, kępami i ciągami zieleni wzdłuż cieków wodnych.



Plan sytuacyjny wsi Jarnołtowo



PLAN ODNOWY WSI JARNOLTOWO

2.2 Rys historyczny

Jarnołtowo (Gross Arnsdorf)

Typ miejscowości: majątek ziemskim i wieś

Dane historyczne: pierwotnie wieś czynszowa po raz pierwszy wymieniana w 1301 – 1311 r. Lokowana na 75 włókach. Majątek ziemski w XVII wieku należący do rodziny von Hulsen, którzy wznieśli dwór (obecnie ruina). W tym czasie też przebywał tu jako nauczyciel Immanuel Kant. W końcu XIX wieku majątek o powierzchni ponad 1300 ha należący do rodziny von Spiegel – Borgenbrech został przejęty przez Wschodniopruskie Towarzystwo Ziemskie. Według spisu z 1782 roku wieś liczyła 32 dymy. Według danych z 1858 roku zamieszkiwało ją 275 osób. W latach 1937/1938 liczyła 609 mieszkańców.

Elementy historyczne:

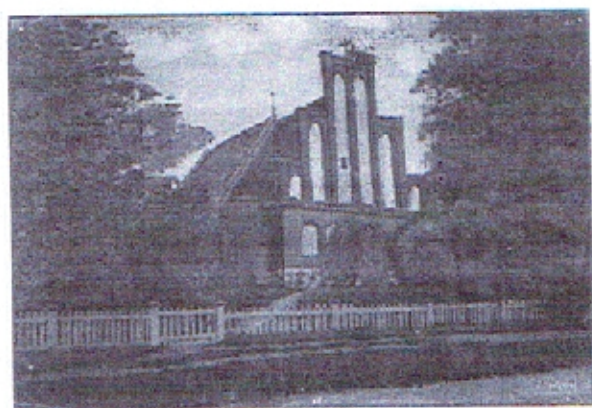
- ruiny dworu z założeniem parkowym,
- folwark,
- czytelny układ przestrzenny wsi (układ sieci drogowej, układ siedlisk),
- kościół z cmentarzem przykościelnym,
- dzwonnica,
- plebania z ogrodem,
- dawny cmentarz ewangelicki, obecnie rzymsko-katolicki,
- dawna szkoła,
- aleje przydrożne.



Herb Jarnołtowa i rodu włościan Von Diebes.
Herb ten znajduje się na wielu płytach nagrobkowych w tutejszym kościele

JARNOŁTOWO

DAWNIEJ



DZIŚ



1724 - 1804, filozof, twórca filozofii krytycznej



IMMANUEL KANT

Urodził się 22 kwietnia 1724 w Królewcu w rodzinie rymarza Johanna Georga i

Anny Reginy, jako czwarty z dziewięciorga rodzeństwa. W dzieciństwie Kant otrzymał surowe luteriańskie wykształcenie – uczęszczał od 6 roku życia do przyszpitalnej szkoły. W 1740r., jako szesnastoletni chłopiec rozpoczął studia filozoficzne na Uniwersytecie w Królewcu, które

w latach następnych zamienił na matematykę, astronomię i przyrodę.

Zmarł 12 lutego 1804r. w Królewcu, z którym związany był przez całe życie.

W okresie, gdy prowadził w celach zarobkowych prywatne lekcje, w latach 1752 – 1755, przebywał w majątku barona Friedricha von Hülsena w Gross Arnsdorf (dzisiaj: Jarnołtowo k. Małdyt), gdzie nauczał syna właściciela majątku Georga Friedricha. W 1994r. staraniem olsztyńskiego Oddziału Polskiego Towarzystwa Historycznego na budynku szkoły w Jarnołtowie umieszczono tablicę przypominającą o pobycie Kanta w tej wsi.



2.3 Warunki klimatyczne

Wieś Jarnołtowo odznacza się swoistym mikroklimatem, którego specyfika polega na krótkim okresie wegetacji z uwagi na późną i chłodną wiosnę, krótkie lato (deszczowe i chłodne lub suche i upalne), wczesną i pogodną jesień oraz dość długą zimą z opadami śniegu.

Średnia ilość opadów wynosi 700 mm przy czym rozkładają się one niekorzystnie dla rolnictwa, gdyż większość z nich występuje w listopadzie, grudniu, styczniu i lutym powodując stałe zamarzanie dróg dojazdowych oraz w czerwcu, lipcu i sierpniu utrudniając zwożenie z pól siana i zbóż

2.4 Kapitał społeczny

2.4.1. – Ludność

Gminę Małdyty zamieszkuje 6677 osób (dane z 31 marca 2008r) z czego 318 osób zamieszkuje wieś Jarnołtowo. Od 2001 do 2007 roku notuje się niewielki przyrost liczby ludności zarówno w gminie Małdyty, jak też we wsi i sołectwie Jarnołtowo.

Tab. 1 Kształtowanie się liczby ludności w latach 2001-2007 r

Rok	Liczba ludności Jarnołtowo
31.12.2001	293
31.12.2002	297
31.12.2003	301
31.12.2004	304
31.12.2005	308
31.12.2006	311
31.12.2007	316

Tab 2. Kształtowanie się liczby ludności pod względem przedziału wiekowego w 2008 r

Kategorie statystyczne	Wiek (lata)	2008	% populacji
Dzieci w wieku przedszkolnym	0 - 6	22	6,9
Dzieci w wieku szkolnym	7 -15	35	11,0
Młodzież	16 -18	29	9,1
Kobiety	19 -60	93	29,2
Mężczyźni	19 - 65	102	32,1
Kobiety w wieku emerytalnym	60 +	21	6,7
Mężczyźni w wieku emerytalnym	65 +	16	5,0
Razem:		318	100

Na podstawie danych statystycznych, z analizy struktury wieku ludności wynika, że przybywa ludności w wieku produkcyjnym – grupa ta stanowi aktualnie 61,3% ogólnej liczby mieszkańców wsi. Ludność w wieku przedprodukcyjnym stanowi 27 % natomiast w wieku poprodukcyjnym 11 %. Dość korzystnie przedstawia się stosunek ludności w wieku przedprodukcyjnym i produkcyjnym do ludności wieku poprodukcyjnego. Rokuje to prężny rozwój wsi w przyszłości.

Liczbę mieszkańców wsi Jarnołtowo wg stanu na dzień 31.03.2008 r. oraz średnią gęstość zaludnienia przedstawia poniższe zestawienie:

Wieś	Ilość mieszkańców	Powierzchnia w ha Jarnołtowo	Ilość mieszkańców na 1 ha
Jarnołtowo	181	Ogólna: 1050 w tym: Lasy - 64 Wody - 26 Użytki rolne – 833 Tereny mieszkalne - 35 Pozostałe – 92	5,8

2.4.2. Oświata i opieka zdrowotna

Dawniej W Jarnołtowie istniała szkoła podstawowa. Rozpoczęła ona swoją działalność w 1946 roku, tuż po zakończeniu II wojny światowej. Była to szkoła o profilu 4 – klasowym. W latach 1947 – 1949 szkoła realizowała ona program pięcioklasowy. Od 1957 roku do szkoły uczęszczało już około 100 uczniów, a nauka odbywała się w systemie siedmioklasowym. W 2000 roku, w ramach racjonalizacji sieci szkół na terenie gminy zlikwidowano szkołę w Jarnołtowie.

Dzieci ze wsi uczęszczają do Szkoły Podstawowej w Wielkim Dworze, a do Gimnazjum w Małdytach. Dzieci dowożone są do szkół gminnym gimbusem. Najczęściej wybieranymi szkołami ponad gimnazjalnymi są szkoły średnie i zawodowe lokowane w Morągu, Ostródzie, Dobrocinie i Pasłęku.

Najbliższy lekarz rodzinny przyjmuje mieszkańców w Małdytach lub świadczy usługi wyjazdowe.

2.4.3 Organizacje społeczne

Na terenie wsi Jarnońtowo działają:

- Ochotnicza Straż Pożarna
- Rada Parafialna

2.5 Infrastruktura techniczna

2.5.1 Zaopatrzenie w wodę

Na terenie wsi Jarnońtowo funkcjonuje zbiorcza sieć wodociągowa wraz z ujęciami wody i stacją uzdatnia wody. Ujęcie wody składa się z trzech studni głębinowych. W 2000 roku stacja uzdatniania wody przeszła gruntowny remont i modernizację. Ze stacji tej woda dostarczana jest do siedmiu miejscowości.

2.5.2 Kanalizacja i oczyszczanie ścieków

Na terenie wsi brak jest oczyszczalni ścieków i zbiorczego systemu kanalizacji. Ścieki z gospodarstw domowych gromadzone są w zbiornikach bezodpływowych (szambach), często nieszczelnych. Ścieki wywożone są przez firmy koncesjonowane do pobliskiej oczyszczalni ścieków w Małdytach.

2.5.3. Energetyka

Wyposażenie gospodarstw domowych w instalację elektryczną.

Wieś	Gosp. wyposażone w instalację elektryczną
Jarnońtowo	80

Wieś Jarnońtowo i sołectwo jest obsługiwane są przez Rejonowy Zakład Energetyczny w Olsztynie.

2.5.4 Telekomunikacja

Wieś Jarnońtowo obsługiwana jest przez Rejon Telekomunikacji w Olsztynie. Teren wsi objęty jest zasięgiem telefonii komórkowych ERA GSM, PLUS GSM. Wieś ma znacznie utrudniony dostęp do szerokopasmowego internetu. Zdecydowana większość gospodarstw wyposażona jest w telefon stacjonarny.

2.5.5 Komunikacja

Drogi.

W centrum wsi Jarnońtowo krzyżują się dwie drogi powiatowe. Droga P 1928N biegnie w kierunku wschodnim, gdzie łączy się z drogą wojewódzką Nr 519 w Zajezierzu oraz w kierunku północno-zachodnim, gdzie łączy się z drogą wojewódzką Nr 526 w Bartnie. Drogi wojewódzkie Nr 519 i 526 mają połączenie z drogą krajową E 7. Droga P 1207 N biegnie od centrum Jarnońtowa w kierunku południowym do wsi Barty i tam łączy się z drogą wojewódzką Nr 519 oraz w kierunku północnym do wsi Jarnońtówko, Gumniska Małe, Budwity, do Gumnisk Wielkich, gdzie łączy się z drogą krajową E 7. Ponadto w kierunku północnym biegną dwie drogi gminne łączące Jarnońtowo z wsią Kadzie i koloniami wsi Jarnońtowo. Stan dróg powiatowych jest

zadawalający. Drogi powiatowe posiadają nawierzchnię asfaltową. Drogi gminne posiadają nawierzchnię szutrową i wymagają częściowego profilowania i remontu. Pomimo dużego nasycenia dróg oraz zadawalającego ich stanu technicznego, dostępność komunikacyjna mieszkańców wsi Jarnońtowo jest utrudniona. Występuje tu zbyt mała ilość połączeń autobusowych, aby sprostać wymogom mieszkańców, zwłaszcza tych, którzy nie dysponują własnymi środkami lokomocji.

2.6 Sfera gospodarcza

2.6.1. Przemysł

Na terenie wsi brak jest zakładów przemysłowych

2.6.2 Rolnictwo

Gospodarstwa rolne gospodarują w większości na glebach III, IV klasy bonitacyjnej. Występują też w niewielkiej ilości gleby klasy V, VI. Wielkość gospodarstw zajmujących się wyłącznie rolnictwem waha się od 4,5 do 110 ha (gospodarstwa rodzinne). We wsi występuje jedno ponad 100 ha gospodarstwo. Podstawowe kierunki produkcji rolnej to: hodowla krów mlecznych i produkcja mleka, chów trzody chlewnej, uprawa zbóż i roślin przemysłowych (rzepak).

Średnia powierzchnia gospodarstw liczona dla wszystkich mieszkańców

Wieś	Liczba mieszkańców	Ilość gospodarstw	Powierzchnia ogólna w ha	Średnia pow. gospodarstwa
Jarnońtowo	318	74	833	11,26

2.6.3 Usługi

Na terenie wsi usługi świadczą:

- Usługi stolarskie – Klocek
- Usługi transportowe – Małetka
- Usługi spawalnicze – Korgin
- Usługi stolarskie Bochno
- Sklep spożywczo – przemysłowy – Spółdzielnia "Agro"
- Gospodarstwo agroturystyczne „Rogate Ranczo” – Pachnik

III. ANALIZA UWARUNKOWAŃ WSI

A. Co wieś wyróżnia?

Analiza - co jest?

- Świetlica wiejska
- Remiza strażacka
- Kościół Parafialny
- Budynek dawnej szkoły
- Ruiny pałacu (miejsce pobytu światowej sławy filozofa Immanuela Kanta).
- Park w centrum wsi.
- Przebieg 2 szlaków rowerowych (Żółty, zielony)

Diagnoza - jak jest?

- Świetlica wiejska z kuchnią, zapleczem gospodarczym, wypożyczalnią naczyń, z dostępem do bieżącej wody, kanalizacją odpływową.
- Remiza strażacka z garażem dla samochodu bojowego, pomieszczeniami gospodarczymi z dostępem do bieżącej wody, z sanitariatami, łazienką i ubikacją. Przed budynkiem remizy miejsca parkingowe.
- Brak zatoki autobusowej i parkingu przy kościele.
- Budynek dawnej szkoły - obecnie funkcja mieszkaniowa (własność prywatna).
- Ruiny pałacu – zdewastowany obiekt wraz z zdegradowanym wokół parkiem.
- Park w centrum wsi przy remizie utrzymany w należytym stanie, mnogość starodrzewu, doskonale miejsce do spacerów i wypoczynku. Staw przyległy do parku pozbawiony wody, porośnięty trzcinami.
- W Jarnoławie krzyżują się 2 trasy rowerowe (żółta i zielona)

Prognoza - jak ma być?

- Budynek świetlicy wiejskiej wyposażony w węzły sanitarnych (ubikacje, łazienka). Obiekt powinien w dalszym ciągu pełnić rolę centrum kulturalnego wsi, miejsca spotkań mieszkańców i przyjezdnych.
- Remiza oprócz swych statutowych funkcji winna być w dalszym ciągu miejscem spotkań strażaków, mieszkańców i przyjezdnych oraz pełnić kulturalno - edukacyjne funkcje wsi.
- Wybudowany parking i zatoka autobusowa przy kościele.
- Zachować i pielęgnować tradycje związane z pobytem i nauczaniem filozofa Immanuela Kanta. Zachować na ścianie budynku istniejące tablice upamiętniające to wydarzenie.
- Odrestaurowany pałac, uporządkowany park przy pałacu.
- Utrzymać walory parku w centrum wsi. Pogłębiony, uporządkowany, oczyszczony staw wraz z urządzonymi wokół ciągami spacerowymi, ławkami, placem zabaw.
- W centralnym punkcie Jarnoławia, przy świetlicy wiejskiej powinny znaleźć się tablice ogłoszeniowe i tablice informacyjne o najbliższych atrakcjach i szlakach turystycznych.

B. Jakie wieś pełni funkcje?

Analiza – co jest?

- funkcje mieszkaniowe
- funkcje rolnicze
- usługowe
- wypoczynkowe

Diagnoza – jak jest?

Wieś Jarnołtowo charakteryzuje jednorodzinna zabudowa zagrodowa. Występuje tu nieliczna zabudowa wielorodzinna. Zagrodowy charakter zabudowy wiąże się z jej rolniczo – usługową funkcją. W centrum wsi mieszczą się ośrodki życia kulturalnego i duchowego. Tu znajduje się kościół, świetlica, remiza strażacka oraz usługi. Gospodarstwa rolne skupione są przeważnie przy drogach rozgałęziających się od centrum wsi w różnych kierunkach (Barty, Zalewo, Kadzie, Jarnołtówko, Zajezerze, Wielki Dwór).

Liczne aleje przydrożne, otaczające wieś lasy, dobry stan dróg i powiązania komunikacyjne, stanowią doskonałe zaplecze dla turystyki aktywnej (rowerowej i pieszej). We wsi istnieje jedno gospodarstwo agroturystyczne, które te walory wykorzystuje.

Wieś Jarnołtowo jako jedna z nielicznych miejscowości na terenie gminy pozbawiona jest wód powierzchniowych i jezior. W centrum wsi istnieje staw, który dawniej pełnił funkcję wypoczynkowo-rekreacyjną - obecnie jest on osuszony. Brak jest możliwości tworzenia turystyki i wypoczynku w oparciu walory wodne. Ograniczony jest nieco dostęp do masowego sportu ze względu na słabą infrastrukturę, która lokowana jest przy remizie. Jest to niepełnowymiarowe boisko do piłki nożnej i piłki siatkowej.

W istniejącej świetlicy wiejskiej brak jest kawiarenki internetowej (szczególnie ważne dla uczniów, którzy nie posiadają w domu komputera).

Prognoza – jak ma być?

Utrzymane i rozwijane powinny być obecne funkcje. Pomimo braku jezior i wód powierzchniowych powinna bardziej się rozwijać agroturystyka. Wykorzystanie istniejących walorów i zasobów powinno stanowić źródło dodatkowych dochodów mieszkańców. Wieś powinna spełniać także funkcje ochronne względem środowiska i krajobrazu. Wieś powinna stwarzać możliwość wszechstronnego rozwoju dzieciom i młodzieży w oparciu większą dostępność do sportu, rekreacji i edukacji.

C. Kim są mieszkańcy?

Analiza – co jest?

Ludność miejscowa identyfikująca się z historią i kulturą Ziemi Warmińskiej. Ludność napływowa.

Diagnoza – jak jest?

Zwarta społeczność o dobrych relacjach wzajemnych. Stosunek mieszkańców w wieku produkcyjnym, poprodukcyjnym, dzieci i młodzieży nie odbiega od przeciętnego dla obszarów wiejskich Polski.

Prognoza – jak ma być?

Utrzymać należy obecną sytuację, nie dopuszczając do nadmiernego odpływu ludzi młodych.

D. Co daje utrzymanie?

Analiza – co jest?

Głównym źródłem utrzymania jest rolnictwo, własna działalność gospodarcza, praca zarobkowa we wsi, sołectwie, poza sołectwem, świadczenia socjalne, świadczenia rentowo-emerytalne.

Diagnoza – jak jest?

- mała aktywność ekonomiczna mieszkańców,
- słabo rozwinięta pozarolnicza działalność gospodarcza, mało pozarolniczych miejsc pracy,
- niewielu rolników podejmuje dodatkową działalność na własny rachunek,
- mimo wielu atutów przyrodniczych, mieszkańcy nie czerpią z nich korzyści.

Prognoza – jak ma być?

Rozwijać i unowocześniać na wsi funkcjonujące rodzinne gospodarstwa rolne. Większa liczba rolników i członków rodzin rolniczych powinna podejmować dodatkową działalność gospodarczą na własny rachunek, w tym działalność agroturystyczną. Utrzymać firmy, i rozwijać firmy, zwłaszcza usługowe i rzemieślnicze, dające zatrudnienie mieszkańcom.



E. Jak wieś jest zorganizowana?

Analiza – co jest?

- Ochotnicza Straż Pożarna
- Rada Parafialna

Diagnoza – jak jest?

- Ochotnicza Straż Pożarna w Jarnołtowie wiąże się ściśle z powojenną historią miejscowości. Jednostkę we wrześniu 1945 roku powołali do życia nowo przybyli mieszkańcy pochodzący z różnych stron dawnej Rzeczypospolitej. Byli to przesiedleńcy z Wileńszczyzny, Polesia, Wołynia, a od 1947 roku również przesiedleńcy z Rzeszowszczyzny, przeniesieni tutaj w ramach „Akcji Wisła”. Motywem powołania OSP w Jarnołtowie była wówczas zła sytuacja



przeciwpożarowa oraz bezpieczeństwo publiczne. Nie zasiedlone gospodarstwa oraz grasujący szabrownicy wtedy szabrownicy stwarzali szczególne zagrożenie pożarowe. Na wyposażeniu jednostka posiadała sikawkę ręczną, kilka wiader i drabinę własnoręcznie wykonaną przez strażaków. W 1951 roku strażacy otrzymali nową motopompę. W 2000 roku utworzono drużynę młodzieżową. Najnowszą historię OSP w Jarnołtowie budują panie. Powołana w 2006 roku drużyna kobieca stanowi doskonałe zaplecze logistyczne jednostki.

- Rada Parafialna Parafii Rzymsko – Katolickiej pod wezwaniem „Chrystusa Króla” w Jarnołtowie powstała krótko po powołaniu parafii około 1948 roku. W swej historii Rada zajmowała się wspieraniem działań kolejnych proboszczów w sprawach, gdzie potrzebna była szersza dyskusja odnośnie działań inwestycyjnych w kościele i jego otoczeniu. Dużą aktywnością Rada wykazała się na przełomie lat siedemdziesiątych i osiemdziesiątych, kiedy to remontowano dach na kościele i plebanii. Z biegiem czasu

aktywność Rady stopniowo wygasła, aż do całkowitego jej zaniku (śmierć niektórych jej członków, brak wyborów uzupełniających, brak dobrej woli z obu stron).

- Brak innych nowych form organizowania się mieszkańców.

Prognoza – jak ma być?

Utrzymać i rozwijać dobrze działające formacje OSP. Pobudzić do aktywności Radę Parafialną. Tworzyć nowe formy organizowania się mieszkańców, a zwłaszcza dzieci i młodzieży, w celu osiągnięcia wspólnych celów.

F. Co wieś proponuje dzieciom i młodzieży?

Analiza – co jest?

- drużyna młodzieżowa OSP,
- świetlicę wiejską,
- remizę strażacką,

Diagnoza – jak jest?

- drużyna młodzieżowa OSP w Jarnoławie funkcjonuje od 2000 r. Młodzi chłopcy uczestniczą w zawodach sportowych OSP szczebla gminnego. Uczestniczą w szkoleniach z zakresu obsługi sprzętu pożarowego i profilaktyki przeciwpożarowej. Wspólnie ze starszymi druhami pracują przy remoncie remizy strażackiej. Porządkują budynek i obejście remizy, dbają o czystość i porządek,
- w świetlicy wiejskiej brak jest sprzętu do gier i zabaw,
- brak sprzętu komputerowego i wyodrębnionego pomieszczenia na salkę komputerową,
- brak klubów sportowych,
- brak zespołów, drużyn, klubów, kółek zainteresowań,
- brak zachęt dla kultywowania tradycji i zwyczajów przez dzieci i młodzież,
- brak urządzeń i obiektów sportowych.

Prognoza – jak ma być?

- utrzymać i rozwijać młodzieżową drużynę OSP,
- wyodrębnić pomieszczenia w świetlicy wiejskiej na salkę komputerową,
- wyposażać świetlicę w sprzęt komputerowy i multimedialny,-
- utworzyć młodzieżowe kluby sportowe,
- utworzyć zespoły, drużyny, kółka zainteresowań,
- przeprowadzać konkursy i prezentacje – plastyczne, muzyczne, recytatorskie,
- zachęcać do kultywowania tradycji i zwyczajów, tworzyć możliwości pełnego rozwoju dzieci i młodzieży.

G. W jaki sposób rozwiązywane są problemy?

Analiza – co jest?

Rada Sołecka,
Zebrania wiejskie.

Diagnoza – jak jest?

- W skład Rady Sołeckiej w Jarnoławie wchodzi 4 osoby. Sołtys wsi oraz 3-ch członków. Działania Rady Sołeckiej ograniczają się zwykle do opiniowania i wspierania działalności sołtysa w sprawach organizacyjnych, inwestycyjnych i porządkowych. Sołtys wsi konsultuje wszystkie sprawy z Radą Sołecką w celu

uniknięcia nieporozumień. Patrząc obiektywnie zauważa się brak zaangażowania niektórych członków Rady Sołeckiej w sprawy ważne dla wsi i sołectwa.

- Sprawdzonym i dobrym sposobem rozwiązywania problemów i zajmowania stanowiska przez mieszkańców są zebrania wiejskie. W stosunku do istniejących problemów i potrzeb zebrań jest za mało. Zauważa się zbyt małe zainteresowanie sprawami wspólnymi przez niektórych mieszkańców sołectwa i wsi.

Prognoza – jak ma być?

Obecna forma rozwiązywania problemów wymaga zachowania. Jednak z większą determinacją sołtys i Rada Sołecka winny przekazywać mieszkańcom informacje o istotnych dla nich i wioski sprawach. Mieszkańcy wsi Jarnołtowo w większym stopniu winni dostrzegać wspólne problemy i bardziej angażować się w ich rozwiązywanie.

H. Jakie obyczaje wieś pielęgnuje i rozwija?

Analiza – co jest

Wieś i sołectwo jest integralną częścią Ziemi Warmińskiej, z którą identyfikują się mieszkańcy.

Diagnoza – jak jest?

Wieś pielęgnuje i kultywuje uroczystości religijne, festyny rodzinne, dożynki. Zanikają jednak, lub kultywowane są przez niewielką część mieszkańców niektóre tradycje i obyczaje, które przywiezione zostały na te tereny przez ludność napływową. Młodzież nie posiada wiedzy nt. wielu zwyczajów swoich przodków, nie podejmuje ich kultywowania mimo, że nie straciły one podłoża w sposobie życia i pracy mieszkańców. Zanika ludowy koloryt wsi. Sposób obchodzenia świąt kościelnych, dożynek, tradycji weselnych staje się coraz bardziej ubogi, zanika znajomość pieśni ludowych.

Prognoza – jak ma być?

Wieś powinna zachować charakterystyczne dla tych terenów obyczaje, oraz obyczaje przywiezione z rodzinnych stron. Należy podtrzymać ludowy charakter wielu świąt. Młodzież powinna przejmować o starszych wiedzę o tych obyczajach i aktywnie je kultywować. Wieś powinna zachować swój ludowy koloryt.

I. Jaki wieś ma wygląd?

Analiza – co jest?

Wieś położona na atrakcyjnym krajobrazowo terenie, z zarysowanym centrum. Przeważa układ typu „ulicówka”, ze zwartą zabudową. Od centrum wsi w różnych kierunkach rozchodzą się drogi prowadzące do pięciu kolonii wsi, gdzie występuje wyłącznie zabudowa rozproszona.

Diagnoza – jak jest?

Miejscowość ogólnie dość zadbane. W centrum krzyżują się dwie asfaltowe drogi powiatowe. W całej wsi brak chodników, a szczególnie w ciągu drogi biegnącej od remizy do kościoła. Brak utwardzonego parkingu przy świetlicy wiejskiej i kościele. Dość duża ilość drzew i krzewów ozdobnych. Niektóre zabudowania (pałac) wymagają remontu lub rozbiórki. Zaniedbane rowy przydrożne, wymagające konserwacji i udroźnienia niektórych przepustów.

Prognoza – jak ma być?

Chodniki na całej długości miejscowości o zwartej zabudowie. Parkingi przy świetlicy i kościele. Zadbane odwodnione pobocza i zadbana zieleń przydrożna i w miejscach publicznych. Odrestaurowany pałac

J. Jakie są mieszkania i obejścia?

Analiza – co jest?

Budynki murowane, obejścia dość zadbane. Architektura w niektórych przypadkach (Kościół, dzwonnica, budynek dawnej szkoły, ruiny pałacu) - posiadają cechy, które można uznać za unikalne, wymagające zabiegów konserwatorskich.

Diagnoza – jak jest?

Domy i obejścia są w większości zadbane. W nie wszystkich gospodarstwach miejsca składowania obornika znajdują się w miejscu nie widocznym z ulicy.

Prognoza – jak ma być?

Domy i obejścia powinny być jeszcze bardziej zadbane, ogrodzenia odnowione, zadbana zieleń, kwiaty i krzewy w ogrodach przydomowych. W gospodarstwach rolnych obornik i gnojowica składowane powinny być w miejscu odpowiednio do tego przeznaczonym, oddalonym od ulicy.

K. Jaki jest stan otoczenia i środowiska?

Analiza – co jest?

Wieś położona na terenie Pojezierza Ławskiego

- zróżnicowany krajobraz rolniczy, z dużym udziałem roślinności naturalnej, zadrzewień i zabagnień,
- kompleksy leśne otaczające wieś,
- ukształtowanie terenu i lasy tworzą udokumentowany specyficzny mikroklimat.

Diagnoza – jak jest?

Środowisko naturalne nie jest zanieczyszczone. Zachowane śródpolne miedze i zadrzewienia. Liczne gatunki flory i fauny objęte ochroną. Pola uprawne stanowią obszar łowiecki ptaków i innych zwierząt gniazdujących na tym terenie. Brak jest zakładów zanieczyszczających środowisko.

Zagrożeniem dla środowiska są ścieki komunalne. Brak jest we wsi ogólnospławnej kanalizacji sanitarnej i oczyszczalni ścieków. Ścieki z nieszczelnych szamb przedostają się do gleby i cieków wodnych.

Prognoza – jak ma być?

Środowisko naturalne powinno być wolne od zanieczyszczeń, zachowany powinien być obecny krajobraz wsi, najbliższego otoczenia. Środowisko i piękny krajobraz powinny być jednym z najważniejszych atutów wsi. Rozwiązana powinna być sprawa oczyszczania i odprowadzania ścieków. Istnieje pilna potrzeba budowy zbiorczej oczyszczalni ścieków wraz z kanalizacją, lub alternatywnie przydomowych oczyszczalni ścieków. Gospodarstwa rolne dysponować powinny płytami obornikowymi i zbiornikami na gnojowice odpowiadającymi obowiązującym normom. Rolnicy prowadząc uprawy nie powinni wprowadzać zasadniczych zmian w krajobrazie, stosować nawożenie w sposób nie zagrażający środowisku naturalnemu, w miarę możliwości nie naruszać miejsc lęgowych ptaków oraz siedlisk fauny i flory.

L. Jakie jest rolnictwo?

Analiza – co jest?

Gospodarstwa o średnim areale upraw, o rozdrobnionej produkcji, gospodarujące w większości na glebach III i IV klasy.

Diagnoza – jak jest?

Gospodarstwa posiadające raczej jeden dominujący profil produkcji. Większość produkuje zboża na własne potrzeby i jako pasze na potrzeby własnej hodowli. Rozwija się hodowla krów mlecznych. Dla wielu rodzin areal gospodarstw jest wystarczający (średnia dla gminy ok. 30 ha.), do osiągnięcia dochodu gwarantującego odpowiedni poziom życia w rodzinach rolników.

Prognoza – jak ma być?

Pomimo osiągania dochodów gwarantujących odpowiedni poziom życia rolników oraz w związku z dużym zainteresowaniem turystycznymi walorami wsi, konieczna jest dywersyfikacja źródeł dochodów w gospodarstwach rolników (działalność gospodarcza, agroturystyka).

Ł. Jakie są powiązania komunikacyjne?

Analiza – co jest?

Dwie drogi powiatowe

Drogi gminne

Diagnoza – jak jest?

Dobre powiązania komunikacyjne z siedzibą gminy w Małdytach, siedzibą powiatu Ostróda, ośrodkiem zdrowia w Małdytach. Zbyt mało połączeń PKS. Modernizacji wymagają niektóre odcinki dróg gminnych

Prognoza – jak ma być?

Zmodernizowane drogi gminne. Więcej połączeń komunikacyjnych PKS.

IV. ANALIZA SWOT

Na podstawie analizy zasobów, opracowano korzystne i niekorzystne cechy wewnętrzne wsi, jak i potencjalne szanse i zagrożenia występujące w otoczeniu, które mogą mieć wpływ na przyszłość wsi i jej mieszkańców. Poniżej zamieszczono podsumowanie sytuacji rozwojowej wsi Jarnońtowo

SILNE STRONY	SŁABE STRONY
<ul style="list-style-type: none"> ● Wysokie walory krajobrazowe, ● Czyste otoczenie i środowisko naturalne, ● Brak uciążliwego przemysłu, ● Sprawnie funkcjonująca sieć wodociągowa i telefoniczna ● Dobrze rozwinięta sieć tras rowerowych, ● Dobrze zorganizowana gospodarka odpadami stałymi, ● Dobrze rozwinięta sieć drogowa (drogi powiatowe 1207 N i 1928 N, drogi gminne), ● Korzystne i atrakcyjne sąsiedztwo, blisko do dużej aglomeracji i miasta powiatowego (Elbląg – 45 km, Ostróda 42, Morąg 25 km), ● Obecność infrastruktury społecznej (świetlica wiejska, remiza strażacka, kościół) ● Bogata historia wsi (pobył Immanuela Kanta, wojny napoleońskie), ● Gospodarstwo agroturystyczne. 	<ul style="list-style-type: none"> ● Brak sieci kanalizacyjnej i oczyszczalni ścieków, ● Brak infrastruktury sportowej, ● Nie w pełni wykorzystana świetlica, ● Niezagospodarowane centrum wsi (staw, ruiny pałacu) ● Brak reklamy przyciągającej turystów. ● Utrudniony dostęp do Internetu, ● Nie w pełni wykorzystane atrakcje wsi i trasy rowerowe, ● Brak produktów turystycznych, ● Brak kółek zainteresowań i klubów sportowych, ● mało skuteczna promocja walorów przyrodniczych gminy oraz dziedzictwa kulturowego dla ściągnięcia kapitałów zewnętrznych, wynikająca z ograniczonych możliwości finansowych, ● Zbyt mało połączeń komunikacyjnych (PKS). ● Migracja młodzieży do dużych miast i za granicę.
SZANSE	ZAGROŻENIA
<ul style="list-style-type: none"> ● możliwość uzyskania środków ze źródeł zewnętrznych i funduszy celowych. ● moda na mieszkanie „za miastem”, ● atrakcyjne położenie (walory przyrodnicze, drogi powiatowe), ● dokształcanie społeczeństwa ● promocja walorów wsi ● sprzyjająca polityka regionalna adresowana na rozwój obszarów wiejskich ● modernizacja i poprawa stanu dróg, ● rozwój bazy sportowej i kulturalnej. ● poprawa stanu środowiska naturalnego 	<ul style="list-style-type: none"> ● rozdrobnienie gospodarstw rolnych i ich niedofinansowanie, ● rosnące bezrobocie, ● wzrost świadczeniobiorców korzystających z usług Gminnego Ośrodka Pomocy Społecznej, ● mała aktywność społeczna, ● brak stabilności w polityce wspierania rozwoju obszarów wiejskich i gospodarki rolnej, ● brak środków finansowych na realizację planu,

V. WIZJA ROZWOJU WSI Jarnołtowo

Wizję rozwoju wsi Jarnołtowo, powstałej w wyniku analiz oraz dyskusji mieszkańców, sformułowano następująco:

Kompleksowy i harmonijny rozwój wsi poprzez wykorzystanie jej potencjałów i zasobów, podstawą poprawy warunków życia społeczności lokalnej

VI. ARKUSZ PLANOWANIA

Arkusze planowania - Plan Rozwoju Wsi Jarnołtowo zawiera układ wyznaczonych przez społeczność priorytetów rozwojowych, celów, oraz konkretnych projektów. Poszczególne priorytety i projekty zgodne są z ustaloną wizją rozwoju wsi Jarnołtowo.

W zależności od zaawansowania prac, projekty powinny być uszczegółowione. Szczególnie ważne jest określenie kosztów związanych z ich wdrażaniem. Zwykle ma to największy wpływ na ustalanie rankingu czasowego i harmonogramu realizacji planu.

6.1. Arkusz Planowania

PRIORYTET	CEL	PROJEKT	KTO REALIZUJE
I. Poprawa standardu życia mieszkańców	1. Poprawa estetyki wsi	1.1.1. Konkursy na najpiękniejszą posesję	Rada Sołecka Gmina
	2. Podnoszenie jakości życia mieszkańców	1.2.1. Zapewnienie dostępu do szerokopasmowego Internetu. 1.2.2. Organizacja imprez sołeckich. 1.2.3. Organizacja szkoleń komputerowych. 1.2.4. Uruchomienie kawiarenki internetowej. 1.2.5. Organizacja szkoleń dla rolników. 1.1.1. Modernizacja świetlicy wiejskiej i jej wyposażenie.	Rada Sołecka Gmina
II. Budowa, rozbudowa, modernizacja infrastruktury technicznej, społecznej, turystycznej, sportowo-rekreacyjnej	1. Poprawa infrastruktury społecznej	II.2.1 Budowa kompleksu boisk sportowych i placu zabaw. II.2.2 Budowa kompleksu spacerowo-rekreacyjnego w centrum wsi.	Rada Sołecka Gmina
	2. Poprawa stanu infrastruktury sportowo-rekreacyjnej i turystycznej	II.3.1. Modernizacja dróg gminnych. II.3.2 Budowa oświetlenia ulicznego (kolonie wsi). II.3.3 Budowa parkingów przy remizie strażackiej, kościele i cmentarzu. II.3.4. Budowa kanalizacji i oczyszczalni ścieków .	Rada Sołecka Gmina
	3. Poprawa stanu infrastruktury technicznej		

6.2 Uproszczony harmonogram, ogólne koszty realizacji planu odnowy

Pytania dotyczące projektów	Projekty lub grupy działań	Termin realizacji	Planowany ogólny koszt	Hierarchia ¹
Co nas najbardziej zintegruje	1. Organizacja imprez solectkich. 2. Zapewnienie dostępu do szerokopasmowego Internetu .	2009-2013 2010	3.000 5.000	10 9
Realizacja działań związanych z poprawą bazy lokalowej i organizowania imprez integracyjnych	3. Uruchomienie kawiarenki internetowej. 4. Modernizacja świetlicy wiejskiej i jej wyposażenie.	2010 2011-2012	20.000 100.000	9 8
Na czym nam najbardziej zależy	1. Budowa kompleksu boisk sportowych i placu zabaw.	2010-2011	200.000	10
Na lepszej infrastrukturze technicznej i rekreacyjnej	2. Budowa kanalizacji i oczyszczalni ścieków . 3. Budowa parkingów przy remizie strażackiej, kościele i cmentarzu. 4. Modernizacja dróg gminnych. 5. Budowa oświetlenia ulicznego (kolonie wsi).	2012 2012 2010-2012 2013	3.000.000 150.000 1.500.000 150.000	10 9 8 7
Co najbardziej zmieni nasze życie. Rozwój turystyki i wykorzystanie walorów wsi	1. Organizacja szkoleń komputerowych. 2. Organizacja szkoleń dla rolników.	2009-2013 2009-2013	5.000 5.000	9 9
Co osiągniemy najłatwiej	1. Konkursy na najpiękniejszą posesję 2. Budowa kompleksu spacerowo-rekreacyjnego w centrum wsi.	2009-2013 2010	5.000 250.000	10 9
Organizację pracy mieszkańców w celu zagospodarowania przestrzeni publicznej i prywatnej, jako wkład w realizację projektów				
Ogółem:	13	2009-2013	5.393.000	X

¹ Stopień ważności wyrażony jest poprzez punktację w skali od 1 do 10, gdzie 10 oznacza rangę najważniejszą, a 1 oznacza rangę najmniej ważną.

VII. ZARZĄDZANIE, ROLE UCZESTNIKÓW I ZASADY REALIZACJI NASZEJ WIEJSKIEJ ODNOWY WSI

7.1 Role uczestników i zasady realizacji naszej wiejskiej odnowy wsi.

Harmonogram wdrażania planu wyznacza priorytety działań w krótszej i dłuższej perspektywie oraz określa odpowiedzialnych za realizację całego planu oraz poszczególnych jego elementów. Realizacja większości elementów planu będzie odbywać się z udziałem władz gminnych.

W celu jak najlepszej realizacji plan został przedstawiony i uzgodniony po konsultacjach z mieszkańcami. Każdy zainteresowany mieszkaniec wsi miał możliwość odniesienia się do wypracowanych przez swoich przedstawicieli propozycji.

Formalny tryb zgłoszenia udziału wsi w programie odnowy wsi polegał na przyjęciu stosownej uchwały rady Gminy Małdyty i Rady Sołeckiej.

Procedura akceptacji planu polega na:

- podjęciu przez Radę Gminy Małdyty uchwały w sprawie przystąpienia do programu; uchwała wymienia wieś, która ma być objęta odnową oraz osobę, której powierzono koordynację realizacji programu.
- podjęciu uchwały przez Radę Sołecką, wskazującą osobę lidera wsi.
- wypełnieniu kwestionariusza zgłoszenia gminy, zawierającego między innymi: dane lidera wsi, określenie spodziewanych przedsięwzięć, oraz zaangażowania finansowego gminy i społeczności wiejskiej.

Podane poniżej role uczestników programu odnowy wsi (sołectwa) w trakcie realizacji zadań w kolejnych latach będą ulegały uzupełnieniu. Podane informacje są pomocne dla mieszkańców i radnych w gminie, dla skutecznej realizacji zaplanowanych projektów.

Rola i zadania społeczności wsi

- * organizuje się, wybiera lidera i tworzy grupę odnowy wsi.
- * opracowuje plan odnowy wsi
- * współpracuje z gminą w zakresie planowania przestrzennego i projektowania.
- * ustala przedsięwzięcia priorytetowe.
- * przystępuje do realizacji przedsięwzięć, uczestnicząc w nich wkładem organizacyjnym, finansowym, materiałami i robocizną.

Rola i zadania radnych i władz gminnych

- * koordynuje program na swym terenie
- * udziela wszechstronnego wsparcia liderowi i grupie odnowy wsi (sołectwa)
- * zleca opracowanie miejscowego planu zagospodarowania przestrzennego.
- * zleca projekty techniczne i zapewnia ich zgodne z prawem wykonawstwo.
- * uczestniczy w realizacji przedsięwzięć wkładem organizacyjnym, finansowym i materiałami.

7.2 Zasady realizacji planu odnowy wsi

W działaniach towarzyszących wdrażaniu planu odnowy szczególnie duży nacisk położony zostanie na umiejętność organizowania się naszej wiejskiej społeczności. Zasady organizowania przedstawiono w 5-ciu podstawowych zasadach dotyczących lidera i kierowanej przez niego grupy odnowy.

Zasada 1. Odnowę zaczynam od siebie

- * rozumiem istotę zagadnienia,
- * umiem ją wytłumaczyć,
- * jestem przekonany o słuszności sprawy,
- * działam z wewnętrznej motywacji,
- * rezerwuję i planuję swój czas dla sprawy,
- * przyjmuje odpowiedzialność,
- * daje przykład.

Zasada 2. Odnowa wsi (sołectwa) opiera się na wspólnym działaniu.

- * tworzymy grupę odnowy wsi,
- * wszyscy we wsi wiedzą, iż przystępujemy do odnowy wsi,
- * działamy jawnie, starając się o poszerzenie grupy osób zaangażowanych.

Zasada 3. Odnowa wsi potrzebuje sojuszników.

- * do działań na rzecz odnowy wsi pozyskujemy sołtysa,
- * każda osoba ciesząca się autorytetem jest poinformowana o planach i otrzymuje propozycję współuczestnictwa,
- * współpracujemy z każdym formalnym reprezentantem wiejskiej społeczności,
- * przekonujemy gminę do naszych zamierzeń i zabiegamy o jej wsparcie.

Zasada 4. Odnowa wsi wymaga systematycznego działania.

- * określamy kalendarz działania i trzymamy się go,
- * ustalamy miejsce, tryb i metody pracy,
- * wszystko co ustalimy, zapisujemy,
- * wszystko co zrobiliśmy, dokumentujemy.

Zasada 5 Odnowa wsi opiera się na planie rozwoju i programie odnowy wsi.

- * opracowujemy wizję naszej wsi i tworzymy dla jej osiągnięcia plan rozwoju i program odnowy wsi,
- * zabiegamy o szerokie poparcie dla naszego planu rozwoju i programu odnowy,
- * określamy krótkoterminowy program odnowy wsi,
- * ustalamy hierarchię proponowanych przedsięwzięć.

Zasady powyższe odnoszą się do lidera i członka grupy odnowy odpowiedzialnych za przebieg odnowy. Prowadzi to do wzrostu motywacji uczestników odnowy i oparcia działania o ich system wartości.

Jarnołtowo październik 2008 r.

Opracowanie:

1. Leszek Meller
2. Stanisław Uselis
3. Grzegorz Marchlewicz

Konsultacje:

Roman Giziński