

**RADA GMINY
MAŁDYTY**

UCHWAŁA Nr XVII / 133 /08

RADY GMINY MAŁDYTY

z dnia 23 kwietnia 2008 roku

w sprawie zatwierdzenia Planu Odnowy Wsi Małdyty , gm. Małdyty

Na podstawie art. 18 ust. 1 ustawy z dnia 8 marca 2001 roku o samorządzie gminnym (tekst jednolity Dz.U. z 2001 r. Nr 142, poz. 1591 ze zmianami) w związku z § 20 pkt. 3 Statutu Sołectwa Małdyty uchwalonym uchwałą Rady Gminy w Małdytach Nr IV / 23/2003 z dnia 31 stycznia 2003 r. w sprawie uchwalenia Statutu Sołectwa (Dz.Urz. Woj. Warm.-Maz. Nr 38, poz. 532) w związku z przedłożoną Uchwałą Nr 2/08 Zebrania Wiejskiego Wsi Małdyty z dnia 28 marca 2008 r. w sprawie przyjęcia „Planu Odnowy Wsi Małdyty” Rada Gminy Małdyty **uchwała**, co następuje:

§ 1. Zatwierdza się „ Plan Odnowy Wsi Małdyty Gmina Małdyty ” stanowiący załącznik do uchwały.

§ 2. Wykonanie uchwały powierza się Wójtowi Gminy.

§ 3. Uchwała wchodzi w życie z dniem podjęcia.

Uchwałę przekazano
do wiadomości, realizacji
w dniu 25.04.2008

Przewodnicząca Rady Gminy
Krystyna Sobolewska

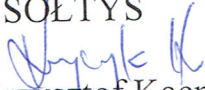
UCHWAŁA NR 21/2008
ZEBRANIA WIEJSKIEGO WSI MAŁDYTY
Z DNIA 28 MARCA 2008 R.
w sprawie przyjęcia „Planu Odnowy Wsi MAŁDYTY

Na podstawie art. 36 ust. 1 ustawy z dnia 8 marca 1990r. o samorządzie gminnym (Dz. U. z 2001 Nr 142 poz.1591, z 2002 Nr 23 poz. 220, Nr 62 poz. 558, Nr 113 poz. 984, Nr 153 poz. 127, Nr 214 poz. 1806, z 2003r. Nr 80 poz. 717, Nr 162 poz. 1568, z 2004r. Nr 102 poz. 1055, Nr 116 poz. 1203, z 2005r. Nr 172 poz. 1441, Nr 175 poz. 1457, z 2006r. Nr 17 poz. 128, Nr 181 poz. 1337, z 2007r. Nr 48 poz. 327 oraz § 9 pkt. 2 Statutu **Sołectwa MAŁDYTY**.

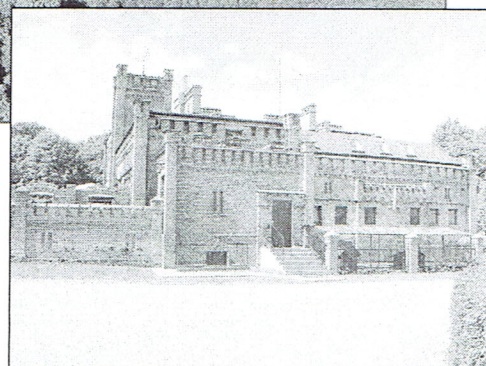
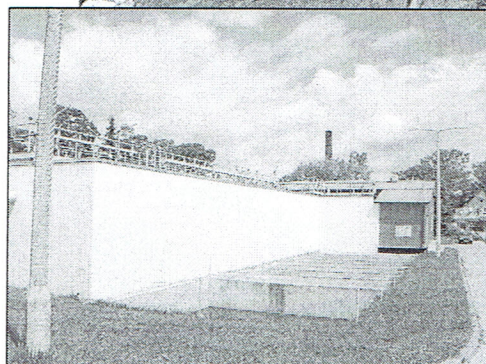
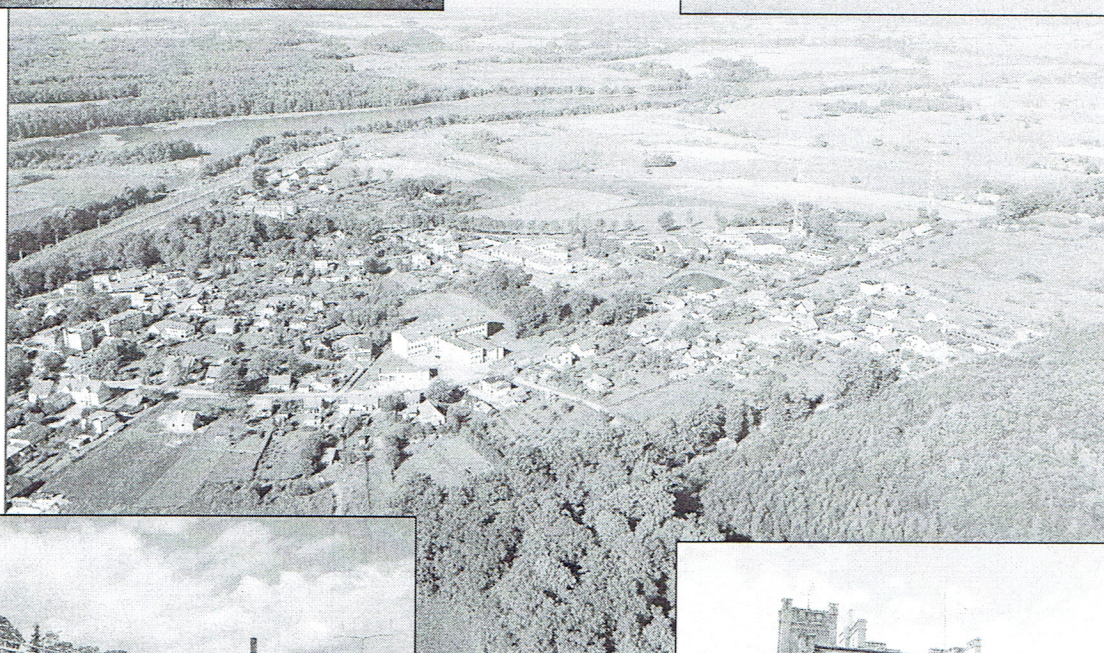
§ 1. Przyjmuje się bez uwag „Plan Odnowy Wsi MAŁDYTY ”, będący załącznikiem do niniejszej uchwały.

§ 2. Upoważnia się Radę Sołecką do podjęcia niezbędnych działań w celu przedłożenia przedmiotowego „Planu Odnowy Wsi MAŁDYTY ” Radzie Gminy Małdyty do zatwierdzenia.

§ 3. Uchwała wchodzi w życie z dniem podjęcia.

SOŁTYS

Krzysztof Kacprzyk

Plan Odnowy Wsi Małdyty Gmina Małdyty



Małdyty 2008

SPIS TREŚCI

I. WSTĘP.....	3
II. ANALIZA ZASOBÓW WSI.....	5
2.1 Dziedzictwo historyczne i obiekty zabytkowe.....	7
2.2.Położenie i powierzchnia	11
2.3. Ludność	14
2.4. Kapitał społeczny , instytucje... ..	15
2.5. Gospodarka	19
2.6 Infrastruktura, obiekty	20
2.7.Walory zagospodarowania przestrzennego.....	22
2.8.Zagospodarowanie przestrzenne	23
2.9.Jaka jest wieś Małdyty	24
III. ANALIZA SWOT.....	26
IV. WIZJA ROZWOJU WSI	28
V. ARKUSZ PLANOWANIA	29
5.1 Uproszczony harmonogram, ogólne koszty realizacji planu odnowy	30
5.2. Harmonogram finansowy wdrażania projektów na lata 2008-2013	32
VI. ZARZĄDZANIE, ROLE UCZESTNIKÓW I ZASADY REALIZACJI NASZEJ ODNOWY WSI	33

Cel działania

Działanie będzie wpływać na poprawę jakości życia na obszarach wiejskich przez zaspokojenie potrzeb społecznych i kulturalnych mieszkańców wsi oraz promowanie obszarów wiejskich. Umożliwi rozwój tożsamości społeczności wiejskiej, zachowanie dziedzictwa kulturowego i specyfiki obszarów wiejskich oraz wpłynie na wzrost atrakcyjności turystycznej i inwestycyjnej obszarów wiejskich.

Podstawa prawna

1) Art. 52 (a) (iii) (b) (ii) (iii) i 57 rozporządzenia Rady (WE) nr 1698/2005 z dnia 20 września 2005 r. w sprawie wsparcia rozwoju obszarów wiejskich przez Europejski Fundusz Rolny na rzecz Rozwoju Obszarów Wiejskich (EFRROW) (Dz. Urz. UE L 277/1 z 21.10.2005 r.).

2) Rozporządzenie Komisji (WE) nr 1974/2006 z dnia 15 grudnia 2006 r. ustanawiające szczegółowe zasady stosowania rozporządzenia Rady (WE) nr 1698/2005 w sprawie wsparcia rozwoju obszarów wiejskich przez Europejski Fundusz Rolny na rzecz Rozwoju Obszarów Wiejskich (EFROW) (Dz. Urz. UE L368/15 z 23 grudnia 2006 r.).

Uzasadnienie

Realizacja działania tworzy warunki dla rozwoju społeczno-ekonomicznego obszarów wiejskich i aktywizacji ludności wiejskiej przez wsparcie inwestycyjne przyznawane na realizację projektów związanych z zagospodarowaniem przestrzeni publicznej, w tym utrzymaniem, odbudową i poprawą stanu dziedzictwa kulturowego i przyrodniczego wsi oraz podniesienie atrakcyjności turystycznej obszarów wiejskich.

I. WSTĘP

Celem Planu Odnowy Wsi Małdyty jest sformułowanie strategii jej rozwoju, której przedmiot stanowi:

- analiza zasobów wsi,
- analiza korzystnych i niekorzystnych cech wewnętrznych wsi, potencjalnych szans i zagrożeń występujących w otoczeniu i mogących mieć wpływ na przyszłość wsi i jej mieszkańców,
- wizja rozwoju wsi,
- określenie kierunków rozwoju,
- przedstawienie projektów prowadzących do realizacji wizji rozwoju.

Mieszkańcy wsi Małdyty decydują się opracować swój plan rozwoju, aby:

- określić, co chcą i mogą zmienić w miejscu gdzie mieszkają,
- zatrzymać „uciekających” ze wsi młodych ludzi,
- przełamać stereotyp nudnej wsi – stworzyć miejsce, gdzie będzie można łatwiej i atrakcyjniej żyć.

Wieś Małdyty stanowi jednocześnie sołectwo Małdyty. Z racji swego położenia i pełnionych funkcji wieś Małdyty jest ważnym ośrodkiem turystycznym gminy stanowiącym dobre zaplecze dla rozwoju turystyki.

Polska wieś potrzebuje trampoliny cywilizacyjnej, aby osiągnąć poziom średniej europejskiej i wszelkie programy inwestycyjne, wspierające polepszenie sfery socjalnej są tutaj najbardziej potrzebne i stanowią podstawę wszelkich planów rozwoju wsi. Ponieważ zakłada się logiczną konsekwencję konstrukcji Planu Rozwoju Miejscowości w ścisłej korelacji ze strategią rozwoju gminy, powiatu, województwa i kierunkami zagospodarowania przestrzennego, dokument ten powinien mieć charakter małej strategii rozwoju wsi. Wskazane jest, aby w szczególności obejmował analizy zasobów wsi, porównania korzystnych i niekorzystnych cech wewnętrznych wsi oraz potencjalnych szans i zagrożeń występujących w otoczeniu, które mogą warunkować przyszłość wsi i jej mieszkańców, wizji rozwoju wsi z jej priorytetami i projektami rozwojowymi wraz z elementami montażu finansowego projektów do realizacji. Wymaga to ścisłej współpracy pomiędzy społecznością wsi Małdyty, Sołtysem i Urzędem Gminy oraz spójności planów.

Dokument „Plan Odnowy Wsi Małdyty” ma służyć pełnemu wykorzystaniu istniejącego potencjału i szans rozwojowych, w tym dostępu do środków unijnych i funduszy rządowych.

II ANALIZA ZASOBÓW WSI - SOŁECTWA

Rodzaj zasobu	Znaczenie		
	obojętne	małe	duże
Środowisko przyrodnicze			
walory krajobrazu			X
walory klimatu (mikroklimat, wiatr, nasłonecznienie)		X	
walory szaty roślinnej (np. runo leśne)			X
cenne przyrodniczo obszary lub obiekty			X
świat zwierzęcy (ostoje, siedliska)			X
osobliwości przyrodnicze			X
wody powierzchniowe (cieki, rzeki, stawy)			X
podłoże, warunki hydrogeologiczne		X	
gleby, kopaliny	X		
Środowisko kulturowe			
walory architektury wiejskiej i osobliwości kulturowe			X
walory zagospodarowania przestrzennego			X
zabytki			X
zespoły artystyczne		X	
Dziedzictwo religijne i historyczne			
miejsca, osoby i przedmioty kultu	X		
święta, odpusty, pielgrzymki	X		
tradycje, obrzędy, gwara		X	
legendy, podania i fakty historyczne		X	
ważne postacie historyczne			X
specyficzne nazwy		X	
Obiekty i tereny, infrastruktura			
działki pod zabudowę mieszkaniową			X
działki pod domy letniskowe			X
działki pod zakłady usługowe i przemysł			X
pustostany mieszkaniowe, magazynowe i po przemyśle		X	
tradycyjne obiekty gospodarskie wsi (kuźnie, młyny)	X		
place i miejsca publicznych spotkań			X
miejsca sportu i rekreacji			X
zaopatrzenie wsi w wodę			X
skanalizowanie wsi			X

Gospodarka rolnictwo			
specyficzne produkty (hodowle, uprawy polowe)		X	
znane firmy produkcyjne i zakłady usługowe			X
możliwe do wykorzystania odpady poprodukcyjne		X	
przetwórstwo rolno-spożywcze		X	
grupy producenckie i organizacje rolnicze	X		
rzemiosło artystyczne		X	
Sąsiedzi i przyjezdni			
korzystne, atrakcyjne sąsiedztwo (duże miasto, arteria)			X
ruch tranzytowy w związku ze szlakiem komunikacyjnym			X
przyjezdni stali i sezonowi			X
Instytucje			
placówki opieki społecznej			X
szkoły			X
świątelnia wiejska			X
Ludzie, organizacje społeczne			X
Ochotnicza Straż Pożarna			X
Koło Gospodyń Wiejskich	X		
kluby sportowe, koła wędkarskie, stowarzyszenia			X

Analizę zasobów miejscowości przeprowadzono na podstawie danych statystycznych oraz informacji zgromadzonych od mieszkańców wsi Małdyty i danych będących w posiadaniu Urzędu Gminy Małdyty.

Zasoby wsi, to wszelkie elementy materialne i niematerialne wsi oraz otaczającego ją obszaru, które mogą być wykorzystane obecnie bądź w przyszłości przy budowaniu czy realizacji publicznych i prywatnych przedsięwzięć odnowy wsi. Przy analizie zasobów wzięto pod uwagę następujące ich kategorie: środowisko przyrodnicze, środowisko kulturowe, dziedzictwo religijne i historyczne, obiekty, tereny, infrastrukturę techniczną, gospodarkę i rolnictwo, sąsiedzi i przyjezdni, instytucje, ludzie, organizacje społeczne.

Jednym z istotniejszych zasobów naszej wsi jest środowisko przyrodnicze, na które składa się urozmaicony krajobraz, lasy, cenne gatunki roślin i zwierząt. Duże znaczenie mają wody powierzchniowe. Wieś Małdyty położona jest w pobliżu jeziora Sambrodzkiego i Ruda Woda będących odcinkiem szlaku Kanału Elbląskiego – unikatowego na skalę światową zabytku hydrologicznego.

2.1 Dziedzictwo historyczne i obiekty zabytkowe.

Małdyty po raz pierwszy wymienione są w dokumencie z 1350r. jako Mauditen – osada ziemianina pruskiego. Miejscowość ta jest niewątpliwie o wiele starsza i sięga swym początkiem okresu przedkrzyżackiego. Nazwa wywodzi się od Prusa imieniem Maudyc lub też od rośliny zwanej po litewsku mauda (cykuta). Ok. 1400r. Małdyty były folwarkiem zakonnym, do którego należały zapewne jeszcze inne włości. Po wojnie trzynastoletniej dobra małdyckie otrzymali na prawie magdeburskim zaciężnicy von Schliben. W 1618 r. Fryderyk von Schliben, starosta tylżycki sprzedał dobra von Hauvaldowi za 5 tys. florenów polskich. Obejmowały one wówczas Małdyty, wieś Zajezerze, folwark Fiugajki i młyn wodny Czulpę.

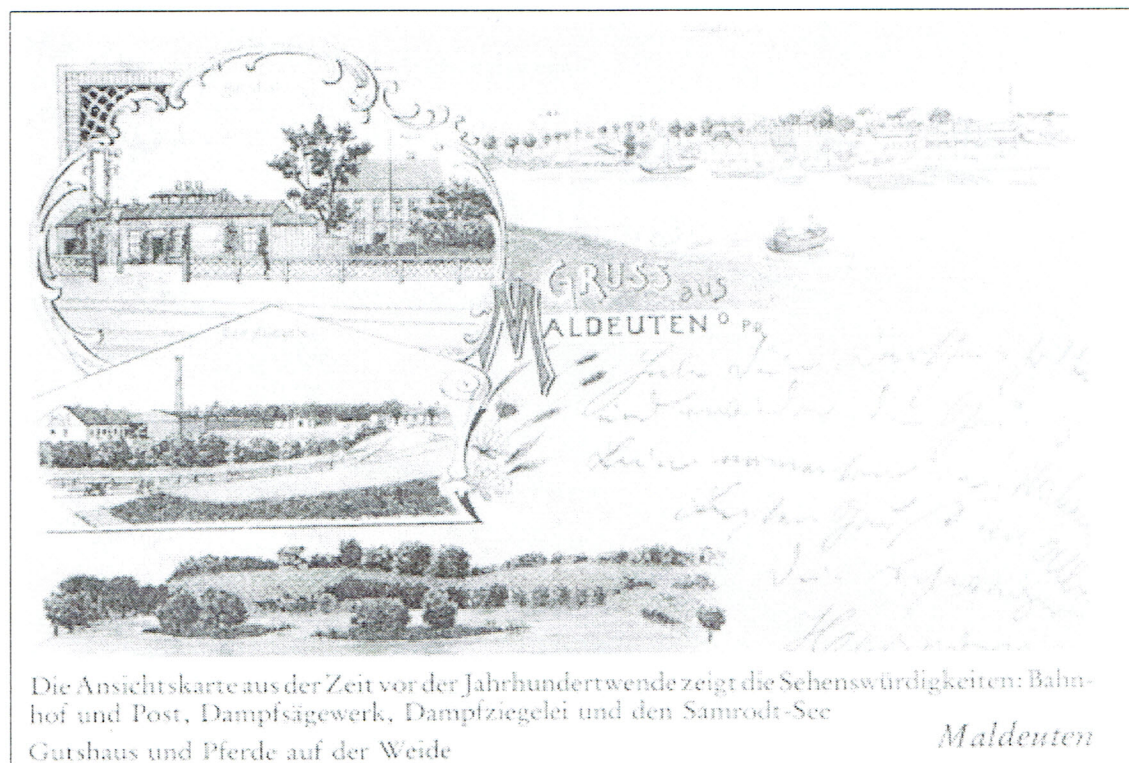
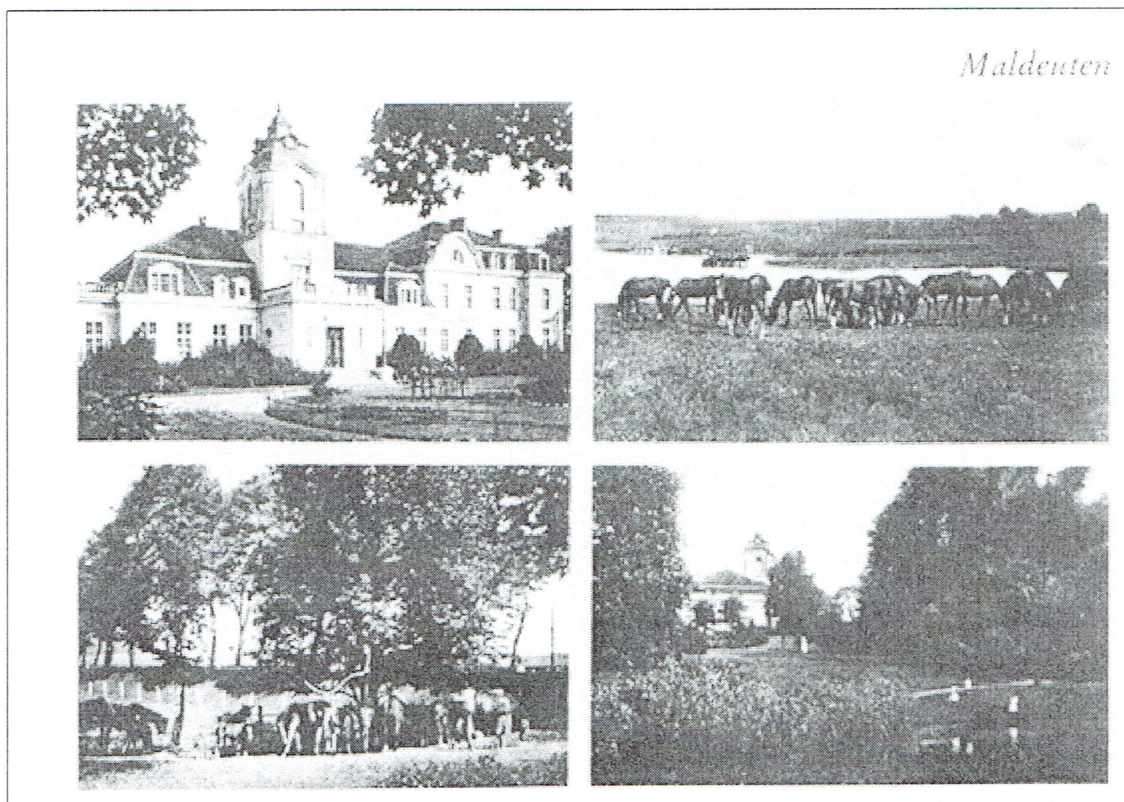
W dobie dyliżansu pocztowego Małdyty były ważnym węzłem ruchu osobowego. Tu rozwidlały się trakty w różnych kierunkach: do Morąga, Miłomłynna i Ostródy, do Pasłęka i Elbląga oraz do Zalewa. Duże udogodnienie transportu towarów przyniosło ukończenie w 1860r. budowy Kanału Elbląskiego. W XIX w. do dóbr małdyckich należały również dwa folwarki: Górka i Sople. Około 1900r. ogólny obszar tych dóbr wynosił 1786 ha, w tym 283 ha lasu. W 1914 r. dobra znalazły się w posiadaniu Towarzystwa Rolnego (Landgese Uschaft), które w okresie międzywojennym rozparcelowano na gospodarstwa chłopskie.

Małdyty nie miały szkoły. Dzieci z Małdyt uczęszczały do szkoły w Zajezerzu utworzonej na początku XVIII w. Przed 1945r. miała ona trzy klasy.

W 1787r. Małdyty liczyły 5 dymów, w 1818r. 7 dymów i 53 mieszkańców. W 1939r. należały do gminy Zajezerze, która liczyła 775 mieszkańców.

Do dziś pozostało niewiele świadectw kultury materialnej z tamtej epoki. Najbardziej okazały pałac końca XVII w został niestety zniszczony w czasie II wojny światowej. Do naszych czasów zachował się budynek administracji, w którym mieści się restauracja wraz z hotelem – „Zajazd pod Kłobukiem”. W tym budynku mieszkał niegdyś budowniczy kanału Jacob Georg Steenke. Zachowała się część dworca kolejowego, wieża ciśnień z końca XIX wieku oraz budynek poczty.

Małdyty w okresie międzywojennym (Pałac, park, dworzec, jez. Sambród)

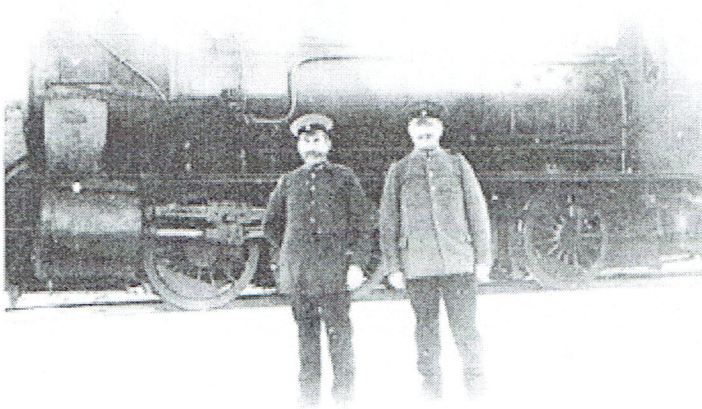


Maldeuten Bahnhof

Hier trafen sich die Eisenbahnzüge von Miswalde, Pr. Holland und Mohrungen



Blick zum Bahnhof über den Samrodt-See



Lokführer Gehrke und Kaminski, 1921/22

Bahnhof

Beim Einlaufen in den Bahnhof Maldeuten forderte der Schaffner in bestem Mohrungisch mit dem Ruf: „Maldeite! Alles rausserkrauche!“ zum Aus- und Umsteigen auf





**„Zajazd pod Kłobukiem” –
budynek w którym mieszkał
niegdyś budowniczy Kanału
Jacob Georg Steenke
(obecnie).**



**Dworzec PKP w Małdytach z
zabytkową wieżą ciśnień
(obecnie)**



**Budynek Urzędu Pocztowego
w Małdytach**

2.2 Położenie i powierzchnia.

Wieś Małdyty położona jest w województwie warmińsko-mazurskim, w powiecie ostródzkim, w gminie Małdyty.

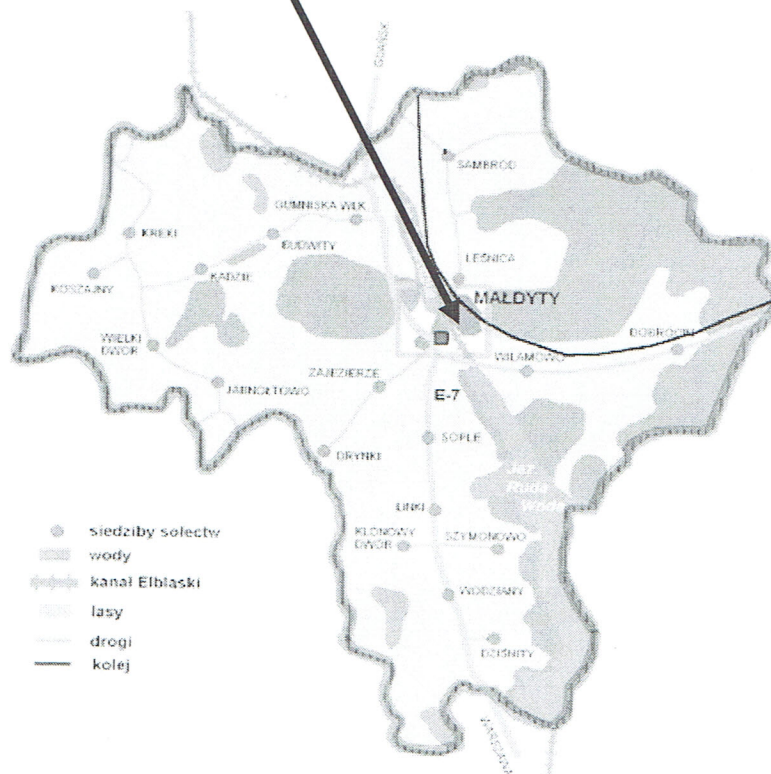
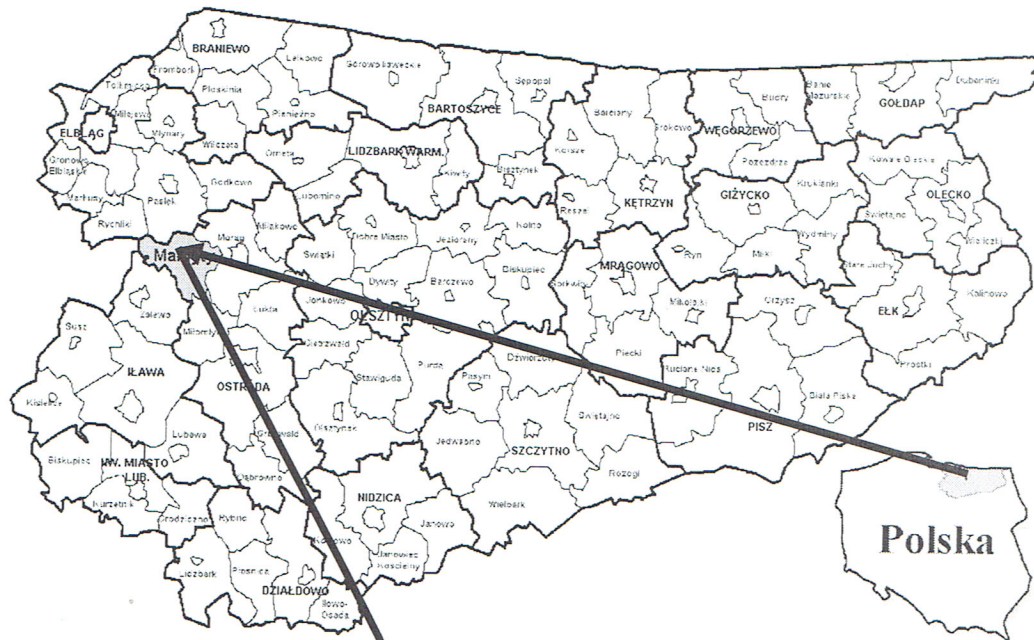
Wieś znajduje się w odległości 30 km od Ostródy, 20 km od Morąga i 14 km od Zalewa. Wieś Małdyty leży w centrum gminy Małdyty przy drodze krajowej E 7, z którą krzyżuje się droga wojewódzka Nr 519. Wieś Małdyty posiada bardzo korzystne powiązania komunikacyjne (drogowe, kolejowe i wodne). Droga Krajowa E 7 łączy Małdyty na południe do Warszawy oraz na północ do Elbląga i Gdańska. Pobliska droga wojewódzka nr 519 stwarza dogodnie połączenie na wschód z Morągiem i Olsztynem oraz na zachód z Zalewem i Malborkiem. Przez Małdyty przebiega elektryczna linia kolejowa łącząca Olsztyn z Gdańskiem. W Małdytach znajduje się dworzec kolejowy, na którym zatrzymuje się większość pociągów osobowych. Przez wieś Małdyty przebiega również szlak żeglowny Kanału Elbląskiego, łączący i obsługujący pasażerów pomiędzy Ostródą i Elblągiem. W Małdytach znajduje się przystań żeglugi śródlądowej.

Małdyty położone są na Pojezierzu Iławskim. Jest to miejscowość o zwartej zabudowie, składająca się niejako z dwóch miejscowości. Jedna zachodnia – mniejsza część Małdyt położona jest przy trasie krajowej E 7 i Kanale Elbląskim, druga wschodnia większa część Małdyt, położona jest przy trasie kolejowej. We wschodniej większej części Małdyt znajduje się centrum administracyjne gminy oraz skupiona jest większość firm, instytucji i usług.

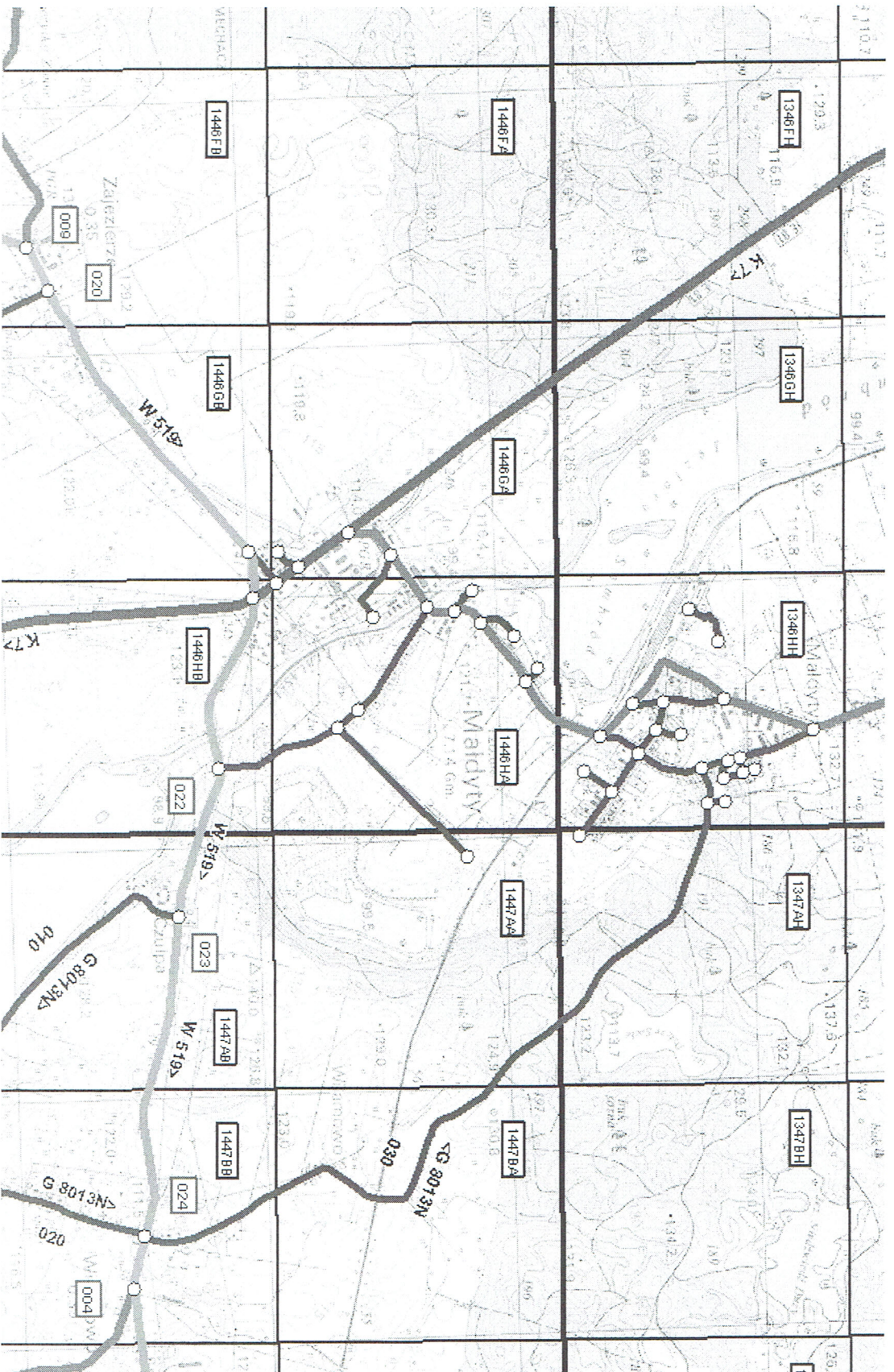
Wieś Małdyty sąsiaduje od północy z gminą Pasłęk, od północnego wschodu z sołectwem Sambród, od południowo-wschodniej strony z sołectwem Wilamowo, od południa z sołectwem Sople, od północno-zachodniej strony z sołectwem Gumniska Wielkie, od południowo-zachodniej strony z sołectwem Zajezerze.

Powierzchnia Gminy Małdyty wynosi 189 km², z czego wieś Małdyty posiada około 5,5 km² i jest jednym z mniejszych sołectw pod względem powierzchni. Wieś i jednocześnie Sołectwo Małdyty jest natomiast największym sołectwem jeśli chodzi o liczbę mieszkańców.

Małdyty posiadają następujące ulice: Brzozowa, Cicha, Dębowa, Dworcowa, Kopernika, Kwiatowa, Leśna, Lipowa, Łukowa, Morąska, Ogrodowa, Ostródzka, Parkowa, Polna, Prusa, Przemysłowa, Słoneczna, Sportowa, Szkolna, Topolowa, Turystyczna, Wiązowa, Wiśniowa, Zamkowa.



Mapa sytuacyjna wsi Maldyty



PLAN ODNOWY WSI MALDYTY

3 Ludność

Gminę Małdyty zamieszkuje 6793 osoby (dane z 31 grudnia 2007r) z czego 1564 osoby zamieszkuje wieś Małdyty. Od 2001 do 2007 roku notuje się niewielki przyrost liczby ludności gminy, a także we wsi Małdyty odnotowuje się niewielką tendencję wzrostową liczby osób zamieszkujących to sołectwo i jednocześnie wieś .

Rok	Liczba ludności
	Małdyty
31.12.2001	1496
31.12.2002	1508
31.12.2003	1517
31.12.2004	1535
31.12.2005	1548
31.12.2006	1564
31.12.2007	1564

Tab. 1 Kształtowanie się liczby ludności w sołectwie Małdyty w latach 2001-2007 r.

Na podstawie danych statystycznych, z analizy struktury wieku ludności wynika, że przybywa ludności w wieku produkcyjnym – grupa ta stanowi aktualnie 66,0 % ogólnej liczby mieszkańców wsi. . Ludność w wieku przedprodukcyjnym stanowi 22,6 % natomiast w wieku poprodukcyjnym 11,4%.

Bardzo korzystnie przedstawia się stosunek ludności w wieku produkcyjnym do ludności wieku poprodukcyjnego. Rokuje to prężny rozwój sołectwa i wsi w przyszłości.

Kategorie statystyczne	Wiek (lata)	2007	% populacji
Dzieci w wieku przedszkolnym	0 - 6	103	6,6
Dzieci w wieku szkolnym	7 -15	181	11,6
Młodzież	16 -18	68	4,4
Kobiety	19 -60	493	31,5
Mężczyźni	19 - 65	540	34,5
Kobiety w wieku emerytalnym	60 +	125	8,0
Mężczyźni w wieku emerytalnym	65 +	54	3,4
Razem		1564	100

2.4 Kapitał społeczny, instytucje.

We wsi Małdyty działają następujące kluby i organizacje społeczne:

- Ochotnicza Straż Pożarna
- Gminny Klub Sportowy „Czarni Małdyty”
- Uczniowski Klub Sportowy „ALTIS” przy Szkole Podstawowej w Małdytach
- Uczniowski Klub Sportowy „Tęcza” przy Gimnazjum w Małdytach
- Klub Spininngowy „OKON”

► Ochotnicza Straż Pożarna w Małdytach rozpoczęła działalność w drugiej połowie lat sześćdziesiątych. Numer rejestracyjny OSP – 1538 z dnia 30.11.1966r. Pierwszym komendantem był Stanisław Domański. Prezesem OSP Małdyty był wówczas Bronisław Fortuński. W 1982r. zainstalowano syrenę elektryczną. W kwietniu 1982r. rozpoczęto budowę strażnicy pożarnej OSP Małdyty. W dniu 9.01.1992 r. Ochotnicza Straż Pożarna Małdyty została wpisana do rejestru stowarzyszeń – Sygn. Akt I Ns. Rej. ST 326/91 Postanowieniem Sądu Wojewódzkiego w Olsztynie Wydział I Cywilny z dnia 9.01.1992r. Dnia 15.12.1994r. podpisano uzgodnienie dotyczące włączenia jednostki OSP Małdyty typ „S-2” do Krajowego Systemu Ratowniczo-Gaśniczego. Obecnie jest to jednostka S-3.

Na wyposażeniu jednostki znajduje się:

- ciężki samochód „Jelcz”
- średni samochód „Star”
- lekki samochód „Volkswagen” wyposażony w nowoczesny sprzęt hydrauliczny (jedeny w powiecie ostródzkim)
- łódź

Ochotnicza Straż Pożarna w Małdytach oprócz działalności statutowej uczestniczy w akcjach pokazowych dla dzieci i młodzieży. Bierze udział w cyklicznych zawodach strażackich różnego szczebla, bierze aktywny udział w festynach i imprezach publicznych organizowanych na terenie całej gminy.



Budynek remizy strażackiej w Małdytach

► Klub „Czarni Małdyty” powstał w 1968 roku. Obecnie Klub liczy 30 członków. Prezesem Klubu jest Jan Marchlewicz. Klub pracuje w trzech grupach wiekowych zawodników:

Grupa 1 – seniorzy (liczba zawodników -24), bierze udział w rozgrywkach A-klasowych.

Grupa 2 – juniorzy (liczba zawodników – 18) bierze udział w rozgrywkach ligi okręgowej.

Grupa 3. żacy (liczba zawodników -26) bierze udział w turniejach piłkarskich wiosennych i jesiennych.

Klub „Czarni Małdyty utrzymuje się z dotacji Urzędu Gminy Małdyty oraz ze sponsoringu od osób prywatnych i innych instytucji. Działalność Klubu skupia się wyłącznie na uprawianiu piłki nożnej. Celem Klubu jest krzewienie kultury fizycznej wśród dzieci i młodzieży, zainteresowanie i wychowywanie jak największej liczby młodych ludzi poprzez czynne uprawianie sportu i aktywny wypoczynek.

Klub „Czarni Małdyty” dysponuje własnym pełnowymiarowym boiskiem (dł. 110m x szer. 68m). Boisko posiada trybuny dla widzów na około 300 miejsc siedzących. Obiekt jest wyposażony również w budynek socjalny, w którym znajdują się 2 szatnie dla zawodników, 1 szatnia dla sędziów, łazienka z umywalkami i natryskami, 2 toalety . Brak jest właściwego bocznego boiska treningowego, brak podwyższonego ogrodzenia jednej części boiska, brak oświetlenia i nagłośnienia na boisku.



Boisko sportowe, na którym rozgrywane są mecze piłkarskie klubu „Czarni Małdyty”

► Uczniowski Klub Sportowy „ALTIS” powstał w marcu 1988 roku, przy Szkole Podstawowej w Małdytach. Obecnie liczy 73 członków. Prezesem Klubu jest Pani Danuta Porowska, głównymi działaczami są nauczyciele (Beata Dotka, Piotr Dotka, Roman Sternicki, Andrzej Leśnikowski). Celem Klubu jest szerzenie kultury fizycznej wśród dzieci i młodzieży z terenu gminy Małdyty. Do najważniejszych działań Klubu należy zaliczyć zajęcia dla uczniów, turnieje sportowo-rekreacyjne, udział w wojewódzkiej lidze „Żaków”.

Klub „ALTIS” prowadzi swoją działalność ze środków własnych (składki członkowskie), dotacji pozyskiwanych z Ministerstwa Kultury i Sportu oraz z dotacji Urzędu Gminy Małdyty.

► Klub Spinningowy „OKOŃ” powstał 10 października 1990 r. przy Kole PZW w Małdytach. Jeszcze w tym roku przeprowadzono pierwsze zawody klubowe na jeziorze Sambród. Dwóch najlepszych – Marek Domański i Artur Szałkowski reprezentowali klub na Zawodach Spinningowych „Puchar Warty – 94”

Działalność sportowa w latach 1999-2000 - imprezy klubowe:



1 maja 1999 r. - rozlewiska polne koło Dobrego Miasta (wygrał Jarek Węgrzyn)
8 sierpnia 2000 r.- jezioro Ruda Woda (Artur Szałkowski)
7 listopada 2000 r.- jezioro Sambród (Łukasz Poziemski).

Węgorz "na kopyto"

Zawody spinningowe, w których uczestniczyli członkowie naszego klubu:

Mistrzostwa Okręgu Olsztyn:

1. Maciej Żejmo
2. Adam Pawszyk
3. Piotr Żejmo

XII Spinningowe Mistrzostwa Polski -
Grudziądz'99:

drużynowo 11 miejsce na 42 drużyny
35 miejsce Adam Pawszyk na 136 uczestników



Mistrzostwa Okręgu Olsztyn



I Spinningowe Mistrzostwa Polski Juniorów -
Zielona Góra:

7 miejsce drużynowo na 14 drużyn

7 miejsce Łukasz Czarnecki na 39 zawodników

MP Juniorów

IV Klubowe Spinningowe Mistrzostwa Polski -
Słubice "Odra'99":

28 miejsce drużyna na 51 zespołów

klub reprezentowali M. Żejmo, P. Rudniak i Ł.
Poziemski.



Odra'99

Start dwóch drużyn w Pucharze Wiosny i
Pucharze Wędkarza Polskiego

Obecnie Klub Spinningowy OKOŃ” ma swoją siedzibę w Ostródzie, wszakże w dalszym ciągu wpisane są w kalendarz imprezy organizowane na terenie gminy Małdyty:

- Powiatowe Zawody Wędkarskie Szkół Podstawowych
- Gimnazjalne Mistrzostwa Województwa w Wędkarstwie Spławikowym.

Urzędy i instytucje użytku publicznego w Małdytach

- ▶ Urząd Gminy
- ▶ Samodzielny Publiczny Gminny Ośrodek Zdrowia
- ▶ Apteka
- ▶ Urząd Pocztowy
- ▶ Posterunek Policji
- ▶ Oddział Morąsko-Zalewskiego Banku Spółdzielczego
- ▶ Oddział Banku PKO
- ▶ Biblioteka Publiczna Gminy Małdyty
- ▶ Gminny Ośrodek Pomocy Społecznej
- ▶ Gminny Ośrodek Kultury
- ▶ Przedszkole Samorządowe
- ▶ Szkoła Podstawowa
- ▶ Gimnazjum
- ▶ Kościół Parafialny „Pod Wezwaniem Podwyższenia Krzyża”

2.5 Gospodarka

Podstawowymi gałęziami gospodarki występującymi w Małdytach są: przetwórstwo rolno-spożywcze, handel, usługi, przemysł lekki oraz w niewielkiej części rolnictwo. Na terenie wsi występuje niewielka ilość ziem przeznaczonych na cele rolnicze. Nieliczni właściciele gospodarstw rolnych posiadają grunty uprawne w innych, przeważnie sąsiednich sołectwach.

Na terenie wsi Małdyty funkcjonują między innymi następujące podmioty gospodarcze :

- Zakład mechaniki samochodowej – Gotowicki Andrzej
- Zakład mechaniki samochodowej – Góral Marek
- Zakład Fryzjerski – Sowizdrzał Renata
- Zakład Fryzjerski – Klovn Robert
- Zakład masarski – Kołtek Józef
- Zakład stolarski – Piaścik Mieczysław
- Zakład Odzieżowy – Adamczuk Andrzej
- Stacja Paliw ORLEN Małdyty
- Spółdzielnia AGRO – handel- produkcja - usługi
- Interster Yachting Spółka z o.o. – budowa łodzi
- Usługi transportowe – Ciereszko Bronisław
- Usługi transportowe – Komosa Andrzej
- Usługi transportowe – Tyżlik Krzysztof
- Usługi transportowe – Jakimowicz Krzysztof
- Usługi inseminacyjne – Ziomek Sławomir
- Firma Handlowo-Usługowa „BIKOMA” Marchlewicz Jan
- Biuro Rachunkowe – Witkowska Aleksandra
- Sklep odzieżowy Krajewska Wiesława
- Sklep odzieżowy Śniadała Elżbieta
- Usługi Geodezyjno-kartograficzne Burzyński Leszek, Burzyński Michał
- Polskie Koleje Państwowe Małdyty
- Zajazd „Pod Kłobukiem” Białaś Danuta i Grzegorz
- Gabinet weterynaryjny – Lewandowski Henryk
- Sklep przemysłowy – Baranowska Irena
- Sklep przemysłowy – Porowski Jerzy
- Sklep spożywczo-przemysłowy – Szafrńska Irena
- Sklep spożywczo-przemysłowy – Walczak Grażyna
- Sklep spożywczy – Domżańska Teresa
- Sklep spożywczo-przemysłowy – Arkisiewicz Katarzyna
- Sklep mięsny – Zembrzuska Małgorzata
- Sklep przemysłowy – Poziemska Ewa
- Bar TO-TU – Stankiewicz Teresa
- Usługi CO i gazowe Kwapisz Marek, Obiedziński Tadeusz

Z analizy przedsiębiorstw funkcjonujących na terenie wsi Małdyty wynika, że najwięcej jest firm handlowo-usługowych. Są to sklepy spożywczo-przemysłowe, nieliczne sklepy branżowe, podstawowe usługi dla ludności. Prowadzona w Małdytach działalność handlowo-usługowa obejmuje swym zasięgiem obszar całej gminy, a także w okresie turystycznym obsługuje znaczną ilość gości i osób przyjezdnych. Największe firmy w Małdytach to:

- Spółdzielnia AGRO – handel- produkcja – usługi
- Zakład Masarski – Kołtek Józef
- Interster Yachting Spółka z o.o. – budowa łodzi

2.6. Infrastruktura, obiekty

Wieś Małdyty nie jest w pełni zwodociągowana. Niewielka jej część położona wzdłuż ulicy Słonecznej pozbawiona jest zbiorczej sieci wodociągowej. Mieszkańcy korzystają z wody z własnych ujęć wodnych (studnie kopane, głębinowe). Na terenie wsi funkcjonują 2 stacje uzdatniania wody.

Cała wieś Małdyty jest stelefonizowana. Teren wsi objęty jest zasięgiem telefonii komórkowych ERA GSM, PLUS GSM, ORANGE.

Wieś Małdyty posiada dostępność do Internetu.

W Małdytach funkcjonuje od 2002 roku mechaniczno-biologiczna oczyszczalnia ścieków o przepustowości 300 m³/d. Oczyszczalnia została wybudowana przy pomocy środków pochodzących z Unii Europejskiej. Alternatywnie budowano w 3-ech etapach sieć kanalizacyjną dla wsi Małdyty, również dofinansowywaną ze środków unijnych. Tak więc wieś Małdyty jest prawie w całości skanalizowana. Brak kanalizacji występuje tak jak w przypadku wodociągu, tylko w części przy ulicy Słonecznej. Stopień zwodociągowania i skanalizowania wsi Małdyty, liczony wg liczby mieszkańców wynosi 99 %. Długość sieci kanalizacyjnej na terenie wsi Małdyty wynosi ok. 12 km . Ponadto funkcjonują tutaj 34 przepompownie ścieków ogólnych i 16 przepompowni przydomowych.

Ścieki z gospodarstw domowych położonych przy ul. Słonecznej, gromadzone są w zbiornikach bezodpływowych (często nieszczelnych) i czasowo wywożone do pobliskiej oczyszczalni. Zdecydowana większość ludności posiada zbiorniki na gromadzenie odpadów stałych oraz posiada stosowne umowy na ich opróżnianie. We wszystkich gospodarstwach znajdują się łazienki i kuchnie gazowe.

We wsi Małdyty istnieje Gminny Ośrodek Kultury, posiadający bazę i możliwości dostępu do dóbr kultury. W budynku wielofunkcyjnym zwanym potocznie GOK mieszczą się : Biblioteka Gminna, GOPS oraz Koło TPD.

W Małdytach istnieją 2 niepełnowymiarowe sale gimnastyczne (Szkoła Podstawowa, Gimnazjum).

Na terenie wsi znajduje się pełnowymiarowe boisko do piłki nożnej

Dostępność komunikacyjna w Małdytach jest bardzo dobra. Jest to jedyna wieś w gminie i nieliczna w regionie, która posiada dostępność do komunikacji drogowej, kolejowej i wodnej. Przez Małdyty przebiega droga krajowa E 7 Warszawa – Gdańsk. Droga ta krzyżuje się z drogą wojewódzką Nr 519. Przez Małdyty przebiega również droga powiatowa w kierunku Sambrodu i Chojnika. Przez centrum Małdyt biegnie linia kolejowa Olsztyn – Gdańsk. Na miejscowym dworcu zatrzymuje się większość przejeżdżających tą linią pociągów. Tuż przy dworcu znajduje się przystanek autobusowy, z którego autobusy kursują do wszystkich najbliższych miast (Ostróda, Morąg, Pasłęk, Elbląg). Drugi przystanek zbiorczy znajduje się w części Małdyt położonej przy trasie E 7. Tuż przy dworcu kolejowym znajduje się przystań żeglugi ostródzko-elbląskiej. Przystań zlokalizowana jest nad jeziorem Sambród. Z przystani tej można dopłynąć do pochylni w Buczyńcu, oraz rejsami dłuższymi do Ostródy, bądź do Elbląga.

Głównym problemem wsi jest brak dobrej infrastruktury służącej rozwojowi turystyki. Istnieje co prawda przystań żeglugi śródlądowej, lecz jest to obiekt przestarzały nie spełniający wymogów i standardów dla tego typu obiektów. Brak jest nowoczesnych plaż, pól biwakowych i namiotowych. Istnieje zaledwie jedno pole namiotowe nad jez. Ruda Woda. Brak jest wystarczającej bazy hotelowej i noclegowej dla turystów. Brak jest gospodarstw agroturystycznych. Brak jest wypożyczalni sprzętu turystycznego (kajaki, rowery lądowe, rowery wodne). Brak jest oznakowanych i wytyczonych tras rowerowych.

Problemem wsi Małdyty jest niezagospodarowane centrum wsi przy Gimnazjum.

Kolejnym problemem jest niedoinwestowany miejscowy stadion- brak oświetlenia i nagłośnienia. Brak jest stałej sceny lub muszli koncertowej do przeprowadzania imprez plenerowych.

Drogi biegnące przez wieś są w nienajlepszym stanie technicznym.

Bołączką Małdyty jest brak chodników dla pieszych na niektórych ulicach.

Brak jest ciągów spacerowych dla matek z dziećmi i wózkami oraz dobrego połączenia komunikacyjnego wzdłuż Kanału pomiędzy jeziorami Ruda Woda i Sambród.

2.7. Walory zagospodarowania przestrzennego.

Małdyty znane są przede wszystkim z tego, że leżą przy krajowej "siódemce" Warszawa - Gdańsk. Na miejscowość tę warto jednak zwrócić uwagę również z innych, bardziej atrakcyjnych turystycznie powodów. W Małdytach zbiegają się trzy szlaki: wodny, drogowy i kolejowy. Szczególnie chętnie korzystają z tego turyści podróżujący biegnącym przez Małdyty Kanałem Elbląskim. Sprzyja temu zarówno położenie miejscowości (Małdyty leżą w połowie szlaku żeglugowego z Elbląga do Ostródy), jak i fakt, że przystań żeglarska znajduje się tuż przy dworcu kolejowym. Przez Małdyty biegnie przekop (kanał), który łączy dwa jeziora – Ruda Woda i Sambród, będące szlakiem Kanału Elbląskiego. Na przekopie usytuowany jest kamienny most pochodzący z okresu budowy Kanału.

Warto tu przypomnieć, że w Plebiscycie czytelników i Internautów „Rzeczpospolitej” z 2007 r. Kanał Ostródzko-Elbląski został wybrany jednym z 7 cudów Polski (na V miejscu) obok Kopalni Soli Wieliczka , Starego Miasta i nadwiślańskiej panoramy Torunia, Zamku w Malborku, Zamku Królewskiego i Katedry na Wawelu w Krakowie, Zamościa nowoczesnego miasta idealnego i Rynku Głównego w Krakowie.



Kamienny most nad Kanałem Elbląskim, łączący wschodnią część Małdyt z jej zachodnią częścią (odcinek ulicy Zamkowej)

Wieś Małdyty zajęła również V miejsce w Plebiscycie z 2007 roku „Gazety Olsztyńskiej” oraz „Dziennika Elbląskiego” jako Diamencik Warmii i Mazur.

W odległości około 4 km na wschód od Małdyt znajduje się **Rezerwat częściowy „Zielony Mechacz”** - o powierzchni 94,30 ha terenie leśnictwa Zamczysko. Utworzony został w celu zachowania reliktu glacialnego jakim jest malina moroszka (*Rubus chamaemorus*).

Oprócz maliny moroszki występują tu także inne gatunki chronione takie jak: rosiczka okrągłolistna, bagno zwyczajne, marzanka wonna, widłak jałowcowaty, konwalia majowa i kruszyna pospolita.

W odległości około 2 km od Małdyt w kierunku wsi Kiełkuty znajdują się **Niedźwiedzie Wielkie** - rezerwat zajmujący powierzchnię 0,31 km² chroni drzewostan buczyny pomorskiej, liczący 150 lat. W runie występują czosnek niedźwiedzi, lilia złotogłów, podkolan biały, wawrzynek wilczełyko, bluszcz i inne. Rezerwat leży w województwie warmińsko-mazurskim w gminie Małdyty, w lesie oddalonym blisko 3 km na wschód od Małdyt. Południowa część rezerwatu przylega do Jeziora Miedzianego i jeziora Dolny Staw. Dalej w tym samym kierunku około 4 km od Małdyt znajduje się powierzchniowy **pomnik przyrody „Modrzewie koło Dobrocinka”**, utworzony w celu ochrony 85 modrzewi w wieku 145 lat o wysokości 45 – 50 metrów. Powierzchnia obiektu wynosi 1,69 ha, w tym powierzchnia pomnikowa – 0,45 ha. Zasobność modrzewi na tym pomniku wynosi 1000 m³/ha, a buka 60 m³/ha, zadrzewienie wynosi 1,9. Znajdują się tutaj 2 modrzewie doborowe.

2.8 Zagospodarowanie przestrzenne

Gmina Małdyty nie posiada aktualnego planu zagospodarowania przestrzennego. Posiada Studium Uwarunkowań i Zagospodarowania przestrzennego gminy, uchwalone uchwałą nr XXXV/327/2002 z dnia 27 czerwca 2002 roku. Integralną częścią niniejszej uchwały są postanowienia dotyczące wsi Małdyty, zamieszczone w rozdziale 3.4.24 - załącznik do uchwały SUiZPG stanowi mapa miejscowości Małdyty (strona - 141)

2.9 Jaka jest wieś Małdyty

Co ją wyróżnia?	Dobrze utrzymane walory krajobrazu, mieszkańcy dobrze się znają, środowisko naturalne nie jest zanieczyszczone, Kanał Elbląski, jeziora, linia kolejowa, trasa E 7.
Jakie pełni funkcje?	Wieś z centrum administracyjnym gminy o charakterze mieszkalny, handlowo - usługowym, produkcyjnym, częściowo rolniczym, częściowo turystycznym.
Kim są mieszkańcy?	Mieszkańcy związani ze wsią, ludność napływowa, pracownicy miejscowych zakładów pracy, mikroprzedsiębiorcy, emeryci, renciści, nauczyciele, lekarze i ich rodziny, właściciele indywidualnych gospodarstw rolnych.
Co daje utrzymanie?	Zatrudnienie w sektorze publicznym, w sektorze produkcyjnym, usługach, własna działalność gospodarcza, zatrudnienie we własnych gospodarstwach rolnych, zatrudnienie w oświacie, zasiłki dla bezrobotnych, świadczenia emerytalno-rentowe, szara strefa.
Jak zorganizowani są mieszkańcy?	Rada Sołecka, Ochotnicza Straż Pożarna, Gminny Ośrodek Kultury, Gminny Klub Sportowy, Uczniowski Klub Sportowy.
W jaki sposób rozwiązują problemy?	Dyskusje, zebrania wiejskie, współpraca z Urzędem Gminy.
Jak wygląda nasza wieś?	Obejścia dość zadbane, budynek GOK-u i remizy w dość dobrym stanie technicznym, boisko sportowe w dość dobrym stanie technicznym, brak boiska treningowego, brak oświetlenia i nagłośnienia boiska, niezagospodarowany teren wokół przystani żeglugi, niezagospodarowane centrum Małdyt w obrębie Gimnazjum, drogi gminne i powiatowe w nienajlepszym stanie technicznym, zły stan techniczny oraz brak chodników i ciągów pieszych na niektórych ulicach.
Jakie obyczaje i tradycje są u nas pielęgnowane i rozwijane?	Dożynki, rocznice OSP, festyny.

Jak wyglądają mieszkania i obejścia?	Mieszkania i obejścia z reguły zadbane.
Jaki jest stan otoczenia i środowiska?	Wieś zwodociagowana, skanalizowana z oczyszczalnią ścieków, uregulowana gospodarka odpadami stałymi.
Jakie jest rolnictwo?	Drobne, średnio towarowe, wielokierunkowe
Jakie są powiązania komunikacyjne?	PKS, PKP, Żegluga Ostródzka, prywatny transport.
Co proponujemy dzieciom i młodzieży?	Organizowanie spotkań, zabaw, zawodów sportowych, festynów, możliwość korzystania z zasobów GOK-u, szkoły podstawowej, gimnazjum, kółek zainteresowań.

III. ANALIZA SWOT

Na podstawie analizy zasobów, opracowano korzystne i niekorzystne cechy wewnętrzne sołectwa, jak i potencjalne szanse i zagrożenia występujące w otoczeniu, które mogą mieć wpływ na przyszłość sołectwa i jego mieszkańców. Poniżej zamieszczono podsumowanie sytuacji rozwojowej sołectwa Małdyty.

SILNE STRONY	SŁABE STRONY
<ul style="list-style-type: none">● Wysokie walory krajobrazowe,● Czyste otoczenie i środowisko naturalne,● Brak uciążliwego przemysłu,● Sprawnie funkcjonująca i odpowiednio rozwinięta infrastruktura wodociągowa, kanalizacyjna i telefoniczna,● Dobrze zorganizowana gospodarka odpadami stałymi,● Dobrze rozwinięta sieć drogowa,● Dużo terenów zielonych i lasów,● Cenne zasoby historyczne (Kanał Elbląski, Zajazd pod Kłobukiem)● Dobre położenie komunikacyjne (PKS, PKP).● Przebiega przez wieś droga krajowa E 7, droga wojewódzka nr 519, linia kolejowa, szlak Kanału Elbląskiego,● Korzystne i atrakcyjne sąsiedztwo, blisko do dużej aglomeracji i miasta powiatowego (Elbląg – 40 km, Ostróda 30 km),● Obecność infrastruktury społecznej – GOK, remiza OSP, stadion, kluby sportowe, biblioteka publiczna	<ul style="list-style-type: none">● Zły stan techniczny ciągów pieszych, chodników na niektórych ulicach,● Niedostateczny stan techniczny nawierzchni niektórych dróg gminnych i powiatowych,● Brak wytyczonych ścieżek spacerowych dla pieszych i rowerzystów,● Brak boiska treningowego na stadionie, boisk do piłki ręcznej i siatkowej,● Niezagospodarowany teren wokół przystani żeglugi, złe oznaczenie przystani● Niezagospodarowany teren w centrum wsi,● Brak pełnowymiarowej sali sportowej,● Brak reklamy przyciągającej turystów.● Brak infrastruktury służącej rozwojowi turystyki (wypożyczalnie sprzętu turystycznego, plaże, pola namiotowe, biwakowe),● Brak centrum informacji turystycznej● Niedostateczna ilość bazy hotelowej i gastronomicznej● Niedostateczna ilość połączeń komunikacyjnych

SZANSE	ZAGROŻENIA
<ul style="list-style-type: none"> ● możliwość uzyskania środków ze źródeł zewnętrznych (dopłaty bezpośrednie, Sektorowe Programy Operacyjne, Regionalny Program Operacyjny, fundusze celowe), ● moda na mieszkanie „za miastem”, ● wykorzystanie atrakcyjnego położenia (walory przyrodnicze, Kanał Elbląski, droga krajowa E7), ● Możliwość rozwoju turystyki i alternatywnych źródeł utrzymania ● Trwała poprawa warunków życia dla mieszkańców wsi i gminy, ● Zwiększenie zatrudnienia w sferze okołoturystycznej, ● Zmniejszenie bezrobocia na terenie wsi. 	<ul style="list-style-type: none"> ● Brak środków finansowych na realizację planu, ● Mała aktywność lokalnych liderów i grup społecznych ● odpływ ludzi w wieku produkcyjnym ● niski poziom wykształcenia, ● rosnące patologie społeczne (alkoholizm, narkomania), wzrost świadczeniobiorców korzystających z usług Gminnego Ośrodka Pomocy Społecznej, ● brak ożywienia gospodarczego, skutkującego nowymi miejscami pracy i rozwojem lokalnym

IV WIZJA ROZWOJU WSI

Wizję rozwoju wsi Małdyty, powstałej w wyniku analiz oraz dyskusji mieszkańców, sformułowano następująco:

Kompleksowy i harmonijny rozwój wsi poprzez wykorzystanie jej potencjałów i zasobów, szansą stworzenia centrum usług turystycznych gminy i poprawy warunków życia społeczności lokalnej.

Co ma ją wyróżniać?	Estetyka i nieskażone środowisko naturalne
Jakie ma pełnić funkcje?	Usługowo-produkcyjne; turystyczne; rolnictwo w pełni nowoczesne, agroturystyka
Kim mają być mieszkańcy?	Aktywni zaangażowani, w pełni identyfikujący się z wsią, dbający o wieś;
Co ma dać utrzymanie?	Usługi; handel; produkcja; turystyka., agroturystyka
W jaki sposób ma być zorganizowana wieś i mieszkańcy?	Aktywna Lokalna Grupa Działania, Stowarzyszenia; Kluby sportowe; zintegrowani, organizujący się wspólnie mieszkańcy, festyny; zabawy; zawody sportowe.
W jaki sposób mają być rozwiązywane problemy?	Problemy rozwiązujemy wspólnie na spotkaniach; Rada Sołecka; Gminny Ośrodek Kultury; Gminny Ośrodek Pomocy Społecznej.
Jak ma wyglądać nasza wieś?	Estetyczna; zadbana; zagospodarowane centrum wsi; nowe ciągi piesze i chodniki.
Jakie obyczaje i tradycje mają być u nas pielęgnowane i rozwijane?	Rozwijanie tradycji i obrzędów; dożynki parafialne i gminne; rocznice OSP, imprezy sportowo-rekreacyjne i rodzinne
Jak mają wyglądać mieszkania i obejścia?	Mieszkania funkcjonalne, a obejścia schludne i zadbane z ogródkami przydomowymi.
Jaki ma być stan otoczenia i środowiska?	Wieś czysta i schludna, segregacja odpadów, oszczędne oświetlenie uliczne.
Jakie ma być rolnictwo?	Dochodowe; zmodernizowane i ekologiczne
Jakie mają być powiązania komunikacyjne?	Więcej bezpośrednich połączeń PKS; PKP
Co zaproponujemy dzieciom i młodzieży?	Plac zabaw dla najmłodszych; boisko sportowe dla rozwijania swoich zainteresowań; więcej wspólnych spotkań z zabawą; wykorzystanie zasobów i infrastruktury szkolnej.

V ARKUSZ PLANOWANIA

Arkusze planowania - Plan Rozwoju Miejscowości Małdyty zawiera układ wyznaczonych przez społeczność priorytetów rozwojowych, celów oraz konkretnych projektów. Poszczególne priorytety i projekty zgodne są z ustaloną wizją rozwoju sołectwa Małdyty.

W zależności od zaawansowania prac, projekty powinny być uszczegółowione. Szczególnie ważne jest określenie kosztów związanych z ich wdrażaniem. Zwykle ma to największy wpływ na ustalanie rankingu czasowego i harmonogramu realizacji planu.

5.1. Uproszczony harmonogram projektów

PRIORYTET	CEL	PROJEKT	KTO REALIZUJE
I. „Rozwój wsi oraz poprawa warunków życia”	1. Modernizacja zaplecza rekreacyjno-sportowego	1.1.1. Budowa kompleksu rekreacyjno-sportowego w centrum wsi (przy Gimnazjum) - boisko do koszykówki, siatkówki, piłki nożnej, kort tenisowy, boisko do baseball, skatepark	Rada Sołecka Gmina
		1.1.2. Budowa boiska treningowego i bieżni lekkoatletycznej na stadionie	Rada Sołecka Gmina
		1.1.3. Modernizacja oświetlenia na stadionie i instalacja nagłośnienia	Rada Sołecka Gmina
	2. Realizacja prac modernizacyjno-inwestycyjnych mających na celu poprawę stanu technicznego i podniesienia bezpieczeństwa na drogach	1.2.1. Modernizacja ulic: Brzozowej, Kwiatowej, Topolowej, Turystycznej i Wiśniowej w Maldytach	Rada Sołecka Gmina
		Budowa nowych chodników dla pieszych na terenie wsi ulice: Brzozowa, Dworcowa, Lipowa, Przemysłowa, Szkolna, Zamkowa	Rada Sołecka Gmina
II. „Poprawa kwalifikacji i wykształcenia społeczności wsi	1. Stymulowanie działalności dających dodatkowe dochody gospodarstwom rolnym. Rozwiązania instytucjonalne umożliwiające bezrobotnym zdobyć nowego zawodu, podnoszenie kwalifikacji zawodowych	2.1.1 Budowa nowoczesnego Centrum Informacyjnego	Rada Sołecka Gmina
		2.1.2. Kursy przedsiębiorczości, agroturystyki, produkcji zdrowej żywności, itp.	Rada Sołecka Gmina
	2. Ułatwienie dostępu do wykorzystania nowoczesnych technologii przekazu informacji	2.2.1. Szkolenia w zakresie wykorzystania zdolności i umiejętności mieszkańców (trzemioślo, rękodzieło artystyczne), szkolenia z zakresu gospodarstw agroturystycznych	Rada Sołecka Gmina

III. Rozwój turystyki i wypoczynku oparty o zasoby przyrodnicze i dziedzictwo kulturowe	1. Zagospodarowanie terenów wyznaczonych pod turystykę aktywną	3.1.1. Budowa tablic informacyjnych z mapą o szlakach turystycznych	Rada Sołecka Gmina
	2. Podjęcie działań dla kompleksowego rozwoju usług pod potrzeby turystyki	3.1.2. Budowa i znakowanie tras rowerowych	Rada Sołecka Gmina
III. Rozwój turystyki i wypoczynku oparty o zasoby przyrodnicze i dziedzictwo kulturowe		3. Kultywowanie tradycji społeczności lokalnej	3.2.3. Szeroko rozumiane działania promocyjne wsi, wydanie ulotek informacyjnych, filmów CD, DVD
	3.3.1 Święto wiosny połączone z porządkowaniem wsi		Rada Sołecka Gmina
	3.3.2 Letnie spotkania rodzinne		Rada Sołecka Gmina
	3.3.3 Święto plonów		Rada Sołecka Gmina
	3.3.4. Zabawy na śniegu 3.3.5. Turnieje między sołectwami		Rada Sołecka Gmina

5.2. Harmonogram finansowy wdrażania projektów na lata 2008-2013

Pytania dotyczące projektów	Projekty lub grupy działań	Termin realizacji	Planowany ogólny koszt	Hierarchia ¹
Co nas najbardziej zintegruje	1. Budowa nowoczesnego Centrum Informacyjnego 2. Święto wiosny połączone z porządkowaniem wsi 3. Letnie spotkania rodzinne 4. Święto plonów 5. Zabawy na śniegu	2008 - 2009 Projekt cykliczny Projekt cykliczny Projekt cykliczny Projekt cykliczny	300 000 7 000 17 000 17 000 7 000	10 9 9 9 9
Realizacja działań związanych z poprawą bazy lokalowej i organizowania imprez integracyjnych	5. Zabawy na śniegu	Projekt cykliczny	7 000	9
Na czym nam najbardziej zależy	1. Modernizacja ulicy Brzozowej, Wiśniowej, Turystycznej, Topolowej 2. Budowa nowych chodników (ul. Szkolna, Przemysłowa, Lipowa, Brzozowa, Dworcowa) 3. Budowa boiska treningowego i bieżni lekkoatletycznej na stadionie 4. Modernizacja oświetlenia i nagłośnienia na stadionie 5. Budowa i znakowanie tras rowerowych i spacerowych 6. Budowa tablic informacyjnych z mapą szlaków turystycznych	2008 – 2013 2009 2011 2013 2013 2008 – 2013 2008	800 000 500 000 100 000 50 000 100 000 5 000	10 9 9 8 7 7 7
Na najlepszej infrastrukturze technicznej i rekreacyjnej				
Co najbardziej zmieni nasze życie.	1. Kursy przedsiębiorczości, agroturystyki, produkcji zdrowej żywności. 2. Szkolenia w zakresie wykorzystania zdolności i umiejętności mieszkańców (rzemiosło, rękodzieło artystyczne), szkolenia z zakresu gospodarstw agroturystycznych. 3. Szeroko rozumiane działania promocyjne wsi – wydanie ulotek informacyjnych, filmów CD, DVD, Internet, prasa, telewizja	2008 – 2013 2008 – 2013 2008 – 2013 2008 - 2009	20 000 20 000 20 000 30 000	10 9 8 8
Rozwój turystyki i wykorzystanie walorów wsi				
Co osiągniemy najłatwiej	1. Budowa kompleksu rekreacyjno-sportowego w centrum wsi (przy Gimnazjum) – boisko do koszykówki, siatkówki, piłki nożnej, kort tenisowy, boisko do baseballa), skatepark	2008 – 2009	500 000	10
Organizację pracy mieszkańców w celu zagospodarowania przestrzeni publicznej i prywatnej, jako wkład w realizację projektów				
Ogółem:	15	2008-2013	2 818 000	X

Stopień ważności wyrażony jest poprzez punktację w skali od 1 do 10, gdzie 10 oznacza rangę najważniejszą, a 1 oznacza rangę najmniej ważną

VI. ZARZĄDZANIE, ROLE UCZESTNIKÓW I ZASADY REALIZACJI NASZEJ SOŁECKIEJ ODNOWY WSI

Harmonogram wdrażania planu wyznacza priorytety działań w krótszej i dłuższej perspektywie oraz określa odpowiedzialnych za realizację całego planu oraz poszczególnych jego elementów. Realizacja większości elementów planu będzie odbywać się z udziałem władz gminnych

W celu jak najlepszej realizacji plan został przedstawiony i uzgodniony po konsultacjach z mieszkańcami. Każdy zainteresowany mieszkaniec wsi miał możliwość odniesienia się do wypracowanych przez swoich przedstawicieli propozycji.

Formalny tryb zgłoszenia udziału wsi w programie odnowy wsi polegał na przyjęciu stosownej uchwały Rady Gminy Małdyty i Zebrania Wiejskiego.

Procedura akceptacji planu polega na:

- podjęciu przez Radę Gminy Małdyty uchwały w sprawie przystąpienia do programu; uchwała wymienia sołectwo, które ma być objęte odnową oraz osobę, której powierzono koordynację realizacji programu.
- podjęcie uchwały przez Zebranie Wiejskie, wskazującą osobę lidera wsi.
- wypełnieniu kwestionariusza zgłoszenia gminy, zawierającego między innymi: dane lidera wsi, określenie spodziewanych przedsięwzięć, oraz zaangażowania finansowego gminy i społeczności wiejskiej.

Podane poniżej role uczestników programu odnowy wsi w trakcie realizacji zadań w kolejnych latach będą ulegały uzupełnieniu. Podane informacje są pomocne dla mieszkańców i radnych w gminie, dla skutecznej realizacji zaplanowanych projektów.

Rola i zadania społeczności wsi

- * organizuje się, wybiera lidera i tworzy grupę odnowy wsi.
- * opracowuje plan odnowy wsi
- * współpracuje z gminą w zakresie planowania przestrzennego i projektowania.
- * ustala przedsięwzięcia priorytetowe.
- * przystępuje do realizacji przedsięwzięć, uczestnicząc w nich wkładem organizacyjnym, finansowym, materiałami i robocizną.

Rola i zadania radnych i władz gminnych

- * koordynuje program na swym terenie
- * udziela wszechstronnego wsparcia liderowi i grupie odnowy wsi (sołectwa)
- * zleca opracowanie miejscowego planu zagospodarowania przestrzennego.
- * zleca projekty techniczne i zapewnia ich zgodne z prawem wykonawstwo.
- * uczestniczy w realizacji przedsięwzięć wkładem organizacyjnym, finansowym i materiałami.

6.2 Zasady realizacji wiejskiego planu odnowy

W działaniach towarzyszących wdrażaniu planu odnowy szczególnie duży nacisk położony zostanie na umiejętność organizowania się naszej społeczności wiejskiej. Zasady organizowania przedstawiono w 5-ciu podstawowych zasadach dotyczących lidera i kierowanej przez niego grupy odnowy.

Zasada 1. Odnowę zaczynam od siebie

- * rozumiem istotę zagadnienia,
- * umiem ją wytłumaczyć,
- * jestem przekonany o słuszności sprawy,
- * działam z wewnętrznej motywacji,
- * rezerwuję i planuję swój czas dla sprawy,
- * przyjmuje odpowiedzialność,
- * daje przykład.

Zasada 2. Odnowa wsi opiera się na wspólnym działaniu.

- * tworzymy grupę odnowy wsi,
- * wszyscy we wsi wiedzą, iż przystępujemy do odnowy wsi,
- * działamy jawnie, starając się o poszerzenie grupy osób zaangażowanych.

Zasada 3. Odnowa wsi potrzebuje sojuszników.

- * do działań na rzecz odnowy wsi pozyskujemy sołtysa,
- * każda osoba ciesząca się autorytetem jest poinformowana o planach i otrzymuje propozycję współuczestnictwa,
- * współpracujemy z każdym formalnym reprezentantem wiejskiej społeczności,
- * przekonujemy gminę do naszych zamierzeń i zabiegamy o jej wsparcie.

Zasada 4. Odnowa wsi wymaga systematycznego działania.

- * określamy kalendarz działania i trzymamy się go,
- * ustalamy miejsce, tryb i metody pracy,
- * wszystko co ustalimy, zapisujemy,
- * wszystko co zrobiliśmy, dokumentujemy.

Zasada 5 Odnowa wsi opiera się na planie rozwoju i programie odnowy wsi.

- * opracowujemy wizję naszej wsi (sołectwa) i tworzymy dla jej osiągnięcia plan rozwoju i program odnowy wsi,
- * zabiegamy o szerokie poparcie dla naszego planu rozwoju i programu odnowy,
- * określamy krótkoterminowy program odnowy wsi,
- * ustalamy hierarchię proponowanych przedsięwzięć.

Zasady powyższe odnoszą się do lidera i członka grupy odnowy odpowiedzialnych za przebieg odnowy. Prowadzi to do wzrostu motywacji uczestników odnowy i oparcia działania o ich system wartości.

Małdyty: luty 2008 r.

Opracowanie:

Stanisława Domańska – mieszkanka Małdyty

Piotr Dotka – Radny Gminy Małdyty

Krzysztof Kacprzyk – sołtys

Mirosława Rybska – Rdna Gminy Małdyty

Henryka Smolak – mieszkanka Małdyt

Konsultacje:

Roman Giziński UG Małdyty