

**UCHWAŁA Nr XVII /134 /08
RADY GMINY MAŁDYTY**

z dnia 23 kwietnia 2008 roku

**w sprawie zatwierdzenia Planu Odnowy miejscowości Szymonowo , gm.
Małdyty**

Na podstawie art. 18 ust. 1 ustawy z dnia 8 marca 2001 roku o samorządzie gminnym (tekst jednolity Dz.U. z 2001 r. Nr 142, poz. 1591 ze zmianami) w związku z § 20 pkt. 3 Statutu Sołectwa Szymonowo uchwalonym uchwałą Rady Gminy w Małdytach Nr IV / 23/2003 z dnia 31 stycznia 2003 r. w sprawie uchwalenia Statutu Sołectwa (Dz.Urz. Woj. Warm.-Maz. Nr 38, poz. 532) w związku z przedłożoną Uchwałą Nr 2/08 Zebrania Wiejskiego miejscowości Szymonowo z dnia 28 marca 2008 r. w sprawie przyjęcia „Planu Odnowy miejscowości Szymonowo ” Rada Gminy Małdyty **uchwała**, co następuje:

§ 1. Zatwierdza się „ Plan Odnowy miejscowości Szymonowo” w gminie Małdyty stanowiący załącznik do uchwały.

§ 2. Wykonanie uchwały powierza się Wójtowi Gminy.

§ 3. Uchwała wchodzi w życie z dniem podjęcia.

Przewodnicząca Rady Gminy

Krzyszto
Krzysztolewska

Uchwałę przekazano
do wiadomości, realizacji
w dniu 25.04.2008

UCHWAŁA NR 2./2008
ZEBRANIA WIEJSKIEGO WSI SZYMONOWO

z dnia 28.03.2008 r.

w sprawie przyjęcia „Planu odnowy Wsi SZYMONOWO ”

Na podstawie art. 36 ust. 1 ustawy z dnia 8 marca 1990r. o samorządzie gminnym (Dz. U. z 2001 Nr 142 poz.1591, z 2002 Nr 23 poz. 220, Nr 62 poz. 558, Nr 113 poz. 984, Nr 153 poz. 127, Nr 214 poz. 1806, z 2003r. Nr 80 poz. 717, Nr 162 poz. 1568, z 2004r. Nr 102 poz. 1055, Nr 116 poz. 1203, z 2005r. Nr 172 poz. 1441, Nr 175 poz. 1457, z 2006r. Nr 17 poz. 128, Nr 181 poz. 1337, z 2007r. Nr 48 poz. 327 oraz § 9 pkt. 2 Statutu **Sołectwa Szymonowo**

§ 1. Przyjmuje się bez uwag „Plan odnowy Wsi SZYMONOWO ”, będący załącznikiem do niniejszej uchwały.

§ 2. Upoważnia się Radę Sołecką do podjęcia niezbędnych działań w celu przedłożenia przedmiotowego „Planu odnowy Wsi Szymonowo ” Radzie Gminy Małdyty do zatwierdzenia.

§ 3. Uchwała wchodzi w życie z dniem podjęcia.

**RADA SOŁECKA
w SZYMONOWIE**

SOŁTYS
Danuta Filipiak

PLAN ROZWOJU WSI SZYMONOWO



SPIS TREŚCI

Spis treści	2
I. WSTĘP.....	3
II. ANALIZA ZASOBÓW WSI.....	5
2.1 Położenia i powierzchnia.....	11
2.2 Rys historyczny.....	14
2.3 Warunki klimatyczne.....	18
2.4 Kapitał społeczny.....	18
2.4.1 <i>Ludność</i>	18
2.4.2 <i>Oświata</i>	18
2.4.3 <i>Organizacje społeczne</i>	19
2.5 Infrastruktura techniczna.....	20
2.5.1 <i>Zaopatrzenie w wodę</i>	20
2.5.2 <i>Kanalizacja i oczyszczanie ścieków</i>	20
2.5.3 <i>Energetyka</i>	20
2.5.4 <i>Telekomunikacja</i>	21
2.5.5 <i>Komunikacja</i>	21
2.6 Sfera gospodarcza.....	21
2.6.1 <i>Przemysł</i>	21
2.6.2 <i>Rolnictwo</i>	21
2.6.3 <i>Leśnictwo</i>	22
2.6.4 <i>Usługi</i>	22
III. ANALIZA UWARUNKOWAŃ WSI.....	23
IV. ANALIZA SWOT.....	30
V. WIZJA ROZWOJU WSI.....	31
VI. ARKUSZ PLANOWANIA.....	31
5.1 Arkusz planowania zadań.....	32
5.2 Uproszczony harmonogram.....	34
VII. ZARZĄDZANIE.....	36

I. WSTĘP

Celem opracowania Planu Rozwoju wsi Szymonowo jest sformułowanie strategii rozwoju wsi Szymonowo, a przedmiotem jest:

- analiza zasobów wsi,
- analiza korzystnych i niekorzystnych cech wewnętrznych wsi, potencjalnych szans i zagrożeń występujących w otoczeniu i mogących mieć wpływ na przyszłość mieszkańców,
- wizja rozwoju wsi,
- określenie kierunków rozwoju,
- przedstawienie projektów prowadzących do realizacji wizji rozwoju.

Mieszkańcy wsi Szymonowo decydują się opracować swój plan rozwoju, aby:

- określić, co chcą i mogą zmienić w miejscu gdzie mieszkają,
- zatrzymać „uciekających” ze wsi młodych ludzi,
- przełamać stereotyp nudnej wsi – stworzyć miejsce, gdzie będzie łatwiej i atrakcyjniej żyć, a młodzież i dzieci zobaczą, że nie trzeba uciekać do miasta, a wręcz, że to miastowi przyjeżdżają do nas – bo u nas jest pięknie, czysto, atrakcyjnie – słowem da się żyć i to nie najgorzej.

Wieś Szymonowo wchodzi w skład sołectwa Szymonowo, które jest jednocześnie siedzibą sołectwa. W skład sołectwa wchodzi ponadto wieś Plękity.

Zainteresowanie wsią Szymonowo oraz okolicą jest duże, zwłaszcza wśród byłych mieszkańców, którzy opuścili te tereny nie tylko po wojnie, lecz także w okresie tzw. fali emigracyjnej. Dziś po latach zauważa się wzrost tzw. turystyki „sentymentalnej”, odwiedzania rodzin i znajomych, a nawet lokowania w nieruchomości, celem powrotu i zamieszkania w Szymonowie na stałe.

Szymonowo może się poszczycić większą niż w innych miejscowościach na terenie gminy dostępnością do rynku pracy i zatrudnienia. Szymonowo pozbawione jest niestety zakładów nawiązujących do tradycji i historii (kuźnie, młyny). Zachowały się śladowo niektóre tradycje kultywowane przez miejscową ludność. Najbardziej rozpowszechnioną tradycją są dożynki parafialne.

Polska wieś potrzebuje trampoliny cywilizacyjnej, aby osiągnąć poziom średniej europejskiej i wszelkie programy inwestycyjne, wspierające polepszenie sfery socjalnej są tutaj najbardziej potrzebne i stanowią podstawę wszelkich planów rozwoju wsi. Ponieważ zakłada się logiczną konsekwencję konstrukcji Planu Rozwoju Miejscowości w ścisłej korelacji z Planem Rozwoju Lokalnego gminy i powiatu, strategią rozwoju gminy, województwa i kierunkiem zagospodarowania przestrzennego, dokument ten powinien mieć charakter małej strategii rozwoju sołectwa. Wskazane jest, aby w szczególności obejmował analizy zasobów wsi, porównania korzystnych i niekorzystnych cech

wewnętrznych wsi oraz potencjalnych szans i zagrożeń występujących w otoczeniu, które mogą warunkować przyszłość wsi i jej mieszkańców.

Wymaga to ścisłej współpracy pomiędzy Radą Sołecką i Urzędem Gminy oraz spójności planów. Dokument „Plan Rozwoju Wsi Szymonowo” ma służyć pełnemu wykorzystaniu istniejącego potencjału i szans rozwojowych, w tym dostępu do środków unijnych i funduszy rządowych.

Cel działania

Działanie będzie wpływać na poprawę jakości życia na obszarach wiejskich przez zaspokojenie potrzeb społecznych i kulturalnych mieszkańców wsi oraz promowanie obszarów wiejskich. Umożliwi rozwój tożsamości społeczności wiejskiej, zachowanie dziedzictwa kulturowego i specyfiki obszarów wiejskich oraz wpłynie na wzrost atrakcyjności turystycznej i inwestycyjnej obszarów wiejskich.

Podstawa prawna

Art. 52 (a) (iii) (b) (ii) (iii) i 57 rozporządzenia Rady (WE) nr 1698/2005 z dnia 20 września 2005 r. w sprawie wsparcia rozwoju obszarów wiejskich przez Europejski Fundusz Rolny na rzecz Rozwoju Obszarów Wiejskich (EFRROW) (Dz. Urz. UE L 277/1 z 21.10.2005 r.). Rozporządzenie Komisji (WE) nr 1974/2006 z dnia 15 grudnia 2006 r. ustanawiające szczegółowe zasady stosowania rozporządzenia Rady (WE) nr 1698/2005 w sprawie wsparcia rozwoju obszarów wiejskich przez Europejski Fundusz Rolny na rzecz Rozwoju Obszarów Wiejskich (EFROW) (Dz. Urz. UE L 368/15 z 23.12.2006 r.).

Uzasadnienie

Realizacja działania tworzy warunki dla rozwoju społeczno-ekonomicznego obszarów wiejskich i aktywizacji ludności wiejskiej przez wsparcie inwestycyjne przyznawane na realizację projektów związanych z zagospodarowaniem przestrzeni publicznej, w tym utrzymaniem, odbudową i poprawą stanu dziedzictwa kulturowego i przyrodniczego wsi oraz podniesienie atrakcyjności turystycznej obszarów wiejskich

II. ANALIZA ZASOBÓW WSI SZYMONOWO

	Znaczenie		
	<i>małe</i>	<i>średnie</i>	<i>duże</i>
Srodowisko przyrodnicze			
walory krajobrazowe			<ul style="list-style-type: none"> - zróżnicowany krajobraz rolniczy, z dużym udziałem roślinności naturalnej, zadrzewień, zabagnień, - obszar chronionego krajobrazu.
walory przyrodnicze			<ul style="list-style-type: none"> - kompleks leśny - jezioro Ruda Woda - staw w centralnej części wsi - ukształtowanie terenu, lasy i wody powierzchniowe tworzą specyficzny mikroklimat
świat zwierzęcy (ostoje, siedliska)			<ul style="list-style-type: none"> - siedliska zwierząt łownych (dzik, sarna, zając)
wody powierzchniowe (cieki, rzeki, stawy)			<ul style="list-style-type: none"> - Jezioro Ruda Woda - 2 stawy (w centralnej i południowej części wsi)
gleby			<ul style="list-style-type: none"> - gleby bielcowe wytworzone z piasków wodnolodowcowych
Kopaliny			
	- brak udokumentowanych złóż kruszywa mineralnego		

Środowisko kulturowe			
walory architektury wiejskiej i osobliwości kulturowe			<ul style="list-style-type: none"> - czytelne zmiany materiałowo-konstrukcyjne oraz kształtowania bryły zabudowy mieszkalnej od parterowych pozbawionych ścianki kolankowej, poprzez budynki ze ścianką kolankową i często używanym poddaszem, tynkowane z detalem architektonicznym wyrobianym w tynku oraz zabudowę z cegły ceramicznej licowej z k. XIX w. i początku XX w.
walory zagospodarowania przestrzennego			<ul style="list-style-type: none"> - uregulowany stan prawny zagospodarowania przestrzennego we wschodniej części wsi położonej przy lesie i jeziorze (rekreacja) - zróżnicowany krajobraz rolniczy z dużym udziałem roślinności naturalnej, zadrzewień, zabagnień.
zabytki			<ul style="list-style-type: none"> - pałac (Dom Dziecka) A-2597/O - budynek szkoły (dawna organistówka) A-4121/O - Kościół A-880/O - dawna oficyna dworska (obecnie dom mieszkalny) A-4136/O - szkoła (budynek główny) A-1637/O

zespoły artystyczne			-dom (dawna pastorkówka) A-1639/O - cmentarz ewangelicki
Dziedzictwo religijne i historyczne			- zespól folklorystyczno-taneczny „Tęcza”
miejsca, osoby i przedmioty kultu		- kościół, krzyż, pomniemiecki cmentarz w lesie	
święta, odpusty, pielgrzymki		- odpust parafialny 24 czerwca	
tradycje, obrzędy, gwara			- kultywowanie tradycji religijnych, indywidualne formy pielęgnacji różnorodnych tradycji i zwyczajów ludności napływowej
legends, podania i fakty historyczne	- brak		
ważne postacie historyczne	- brak		
specyficzne nazwy	- brak		
Obiekty i tereny, infrastruktura			
działki pod zabudowę mieszkaniową		- umowy cywilno-prawne	

działki pod domy letniskowe			- wyodrębniony plan zagospodarowania przestrzennego pod zabudowę rekreacyjną w części wsi położonej przy lesie w pobliżu jeziora Ruda Woda
działki pod zakłady usługowe i przemysł	-brak		
пустостаны mieszkaniowe, magazynowe i po przemysłe	-brak		
tradycyjne obiekty gospodarskie wsi (kuchnie, młyny)	- brak		
placze i miejsca publicznych spotkań			- świetlica wiejska, teren plebanii, teren Zespołu Szkół, teren Domu Dziecka
miejsca sportu i rekreacji			- infrastruktura sportowa przy Zespole Szkół (boisko do piłki nożnej, sala gimnastyczna), boisko na terenie Domu Dziecka
zaopatrzenie wsi w wodę			- stacja uzdatniania wody - sieć wodociągowa we wszystkich gospodarstwach
skanalizowanie wsi	- brak zbiorczej sieci kanalizacyjnej - nieszczelne szamba		

Gospodarka rolnictwo			
specyficzne produkty (hodowle, uprawy polowe)			- hodowla strusi afrykańskich
znane firmy produkcyjne i zakłady usługowe		- Spółdzielnia Usług Rolniczych	
możliwe do wykorzystania odpady produkcyjne	- brak		
przetwórstwo rolno-spożywcze	- brak		
grupy producenckie i organizacje rolnicze	- brak		
rzemiosło artystyczne	- brak		
Sąsiedzi i przyjezdni			
korzystne, atrakcyjne sąsiedztwo, duże miasto			- dobre położenie geograficzne w sąsiedztwie aktywnych społecznie i gospodarczo miast: Ostróda, Elbląg, Morąg, Pasłęk oraz sąsiednich gmin: Miłomłyn, Zalewo, Rychliki - najbliższe zamki pokrzyzackie: Malbork, Morąg, Ostróda, Elbląg, Pasłęk

Atrakcje turystyczne			<ul style="list-style-type: none"> - jezioro Ruda Woda, będące szlakiem Kanatu Elbląskiego - kościół paraftalny - cementarz ewangelicki - ferma strusi afrykańskich
ruch tranzytowy w związku ze szlakiem komunikacyjnym			<ul style="list-style-type: none"> - droga krajowa E7 Warszawa – Gdańsk - droga powiatowa dojazdowa do drogi krajowej E 7 w Płękitach - szlak żeglugi ostródzko-elbląskiej
Przyjezdni, stali i sezonowi			<ul style="list-style-type: none"> - turyści posiadający własne nieruchomości w zabudowie rekreacyjnej wsi. - turyści korzystające ze szlaku wodnego.
Institucje			
placówki opieki społecznej			- Dom Dziecka
szkoły			- Zespół Szkół (Szkoła Podstawowa, Gimnazjum)
przedszkole	- brak		
inne			- Leśnictwo „ZIMNE”

Zasoby wsi, to wszelkie elementy materialne i niematerialne wsi oraz otaczającego ją obszaru, które mogą być wykorzystane obecnie lub w przyszłości przy budowaniu bądź realizacji publicznych i prywatnych przedsięwzięć odnowy wsi. Analizę zasobów miejscowości przeprowadzono na podstawie danych statystycznych oraz informacji zgromadzonych od mieszkańców wsi Szymonowo i danych będących w posiadaniu Urzędu Gminy w Małdytach. Przy analizie zasobów wzięto pod uwagę następujące ich kategorie: środowisko przyrodnicze, środowisko kulturowe, dziedzictwo religijne i historyczne, obiekty, tereny, infrastrukturę techniczną, gospodarkę i rolnictwo, sąsiedzi i przyjezdni, instytucje, ludzie oraz organizacje społeczne. Jednym z istotniejszych zasobów naszej wsi jest środowisko przyrodnicze, na które składa się urozmaicony krajobraz, lasy, wody (walory krajobrazu), cenne gatunki roślin i zwierząt

2.1 Położenie i powierzchnia.

Wieś Szymonowo położona jest w województwie warmińsko-mazurskim, w powiecie ostródzkim, w gminie Małdyty. Wieś położona jest w środkowo-wschodniej części gminy Małdyty.

Położona jest na południe od Małdyt pomiędzy trasą komunikacyjną E 7 Warszawa - Gdańsk, a jeziorem Ruda Woda. Teren stosunkowo mocno pofałdowany od strony zachodniej z deniwelacjami dochodzącymi do 20 m. Otoczony gruntami rolnymi w obniżeniach podmokłe łąki z licznymi kępami zieleni śródpolnej rosnącej wzdłuż cieków wodnych. Od strony wschodniej otoczony kompleksem leśnym. Wschodnia część wsi wraz z otoczeniem, liczona od centrum w kierunku kompleksu leśnego i jeziora Ruda Woda objęta jest obszarem chronionego krajobrazu, natomiast zachodnia część wsi liczona od centrum w kierunku wsi Plękity nie jest objęta ochroną krajobrazową.

Wieś Szymonowo jest trzecią co do wielkości miejscowością w gminie. Wieś ta wchodzi ona w skład obrębu geodezyjnego Szymonowo, który jest jednym z większych obrębów w gminie Małdyty. Obręb geodezyjny Szymonowo liczy ok. 1500 ha i charakteryzuje się tym, że blisko 40% jego powierzchni zajmują wody powierzchniowe i ponad 10% powierzchni zajmują lasy.

2.2 Rys historyczny

Miejscowość Szymonowo dawniej nosiło nazwę *Simnau*, a nazwa pierwotna wsi to *Symenow*. Była to wieś czynszowa założona około 1301/1311 roku. Wieś mogła istnieć wcześniej, z 1301 roku pochodzą pierwsze wzmianki na temat wsi. 11 XI 1324 r. wioska otrzymała lokację od komtura dzierzgońskiego *Lutra Brauncheiga*.

Za czasów Krzyżackich był tu kościół katolicki, o którym nie ma źródłowych informacji. Najprawdopodobniej kościół został zbudowany przez Krzyżaków i miał charakter obronny. Pobliskie jezioro Ruda Woda wzmacniało fortyfikację. W czasie reformacji kościół został zamieniony na zbór ewangelicki.

Obecny kościół został przebudowany przez protestantów na początku XIX wieku. Jest zbudowany w stylu rzadko spotykanym w budownictwie sakralnym. Jest zamknięty wielobocznie od strony ołtarzowej (prezbiterium). Całość zbudowana jest z cegły gotyckiej i kamienia. Od południa, dawniej była czynna kruchta. Wieża w górnej części jest nadbudowana w miejsce poprzedniej kondygnacji szachulcowej, nakryta hełmem spiczastym. Dach wieży pokryty jest łupkami skalnymi. Na wieży są dwa duże dzwony. Od kościołów w stylu barokowym różni się jedynie detalami architektury. W wystroju wewnętrznym kościół kryje w sobie ciekawe motywy dekoracyjne z minionych wieków. Szczególnie bogato reprezentowany jest okres baroku. Bardzo ekspresyjny w wyrazie jest zabytkowy krucyfiks nieznanego rzeźbiarza. Główny ołtarz pochodzi z początku XVIII wieku. Wystrój jest bardzo bogaty – 4 kolumny są zdobione dekoracjami roślinnymi (liście winogronowe). W ołtarzu jest obraz Patrona kościoła św. Jana Chrzciciela. Za tym obrazem jest drugi, kopia Matki Boskiej Częstochowskiej. Na uwagę zasługuje ambona, która znajdowała się pierwotnie w centrum ołtarza oraz częściowo zachowana tzw. konfesja, czyli ewangelicki konfesjonał, która obecnie znajduje się w bocznej kaplicy. Pochodzi ona z tego samego roku co ołtarz i ambona, wpisana jest tam dokładna data 24.IV.1724 r. Cennym zabytkiem jest również kropielnica stojąca w przedsionku kościoła. Kościół jest zabytkiem klasycystycznym grupy III.

W Szymonowie znajduje się również pałac otoczony parkiem. Budynek ten został zbudowany dla rodziny Fickenstein prawdopodobnie w XIX wieku. Od 10 lipca 1946 pałac został przeznaczony na Dom Dziecka. A zaczął funkcjonować 1 stycznia 1947. Przebywa w nim obecnie 44 dzieci.

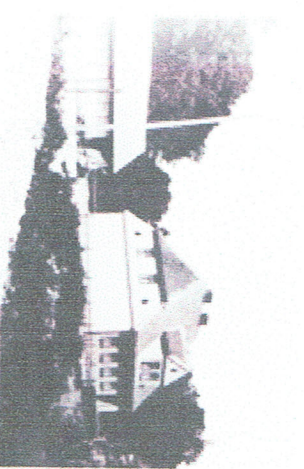
Ślady historii uwidocznione są również w budynkach dawnej oficyny dworskiej, obecnie dom mieszkalny, budynek szkoły (dawna organistówka), budynek główny dawnej szkoły, dom mieszkalny przy kościele (dawna pastorówka). Wszystkie w/w obiekty znalazły swoje miejsce i zostały zapisane w rejestrze zabytków.

Szymonowo dawniej

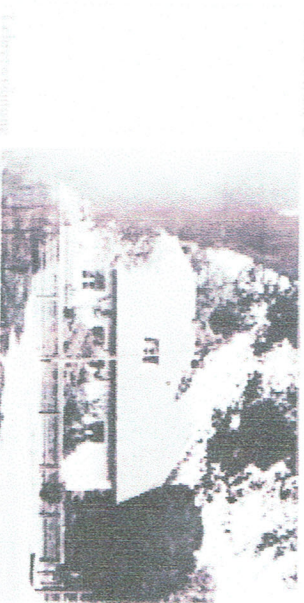


Georg Strazan

1900-1905

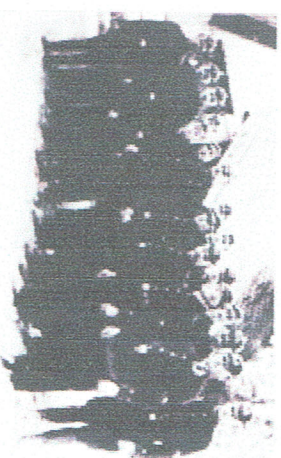
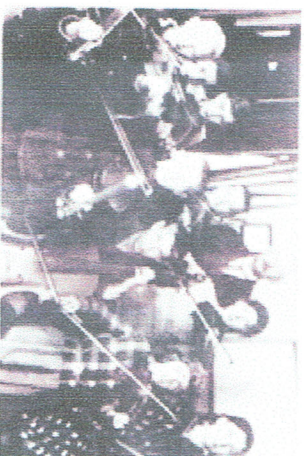


1900-1905



1900-1905

Schulhaus mit Lehrer Auh
 12 Klassen
 im Schulhausraum
 realisiert, dafür so ungünstig
 hat sich beim Bauwerk gezei-
 gert sein.



1900-1905



1900-1905



Szymonowo dziś



2.3 Warunki klimatyczne

Wieś Szymonowo odznacza się swoistym mikroklimatem, którego specyfika polega na krótkim okresie wegetacji z uwagi na późną i chłodną wiosnę, krótkie lato (deszczowe i chłodne lub suche i upalne), wczesną i pogodną jesień oraz dość długą zimę z opadami śniegu.

Średnia ilość opadów wynosi 700 mm przy czym rozkładają się one niekorzystnie dla rolnictwa, gdyż większość z nich występuje w listopadzie, grudniu, styczniu i lutym powodując stałe zamarzanie dróg dojazdowych oraz w czerwcu, lipcu i sierpniu utrudniając zwożenie z pól siana i zbóż

2.4 Kapitał społeczny

2.4.1. – Ludność

Gminę Małdyty zamieszkuje 6903 osoby (dane z 31 grudnia 2006r) z czego 351 osób zamieszkuje wieś Szymonowo.

Liczbę mieszkańców wg stanu na dzień 31.12.2006r. oraz średnią gęstość zaludnienia przedstawia poniższe zestawienie:

Wieś	Ilość mieszkańców	Powierzchnia w ha	Ilość mieszkańców na 1 ha
Szymonowo	351	Ogólna 1498,08 w tym Lasy: 345,77 Jezioro: 630.05 Użytki rolne i tereny mieszkalne: 522,26	0,7

przedział wiekowy ludności we wsi Szymonowo:

Przedział wiekowy	0-12	12-30	30-60	Powyżej 60
Liczba osób	52	90	160	49

2.4.2. Oświata

Na terenie wsi Szymonowo funkcjonuje Zespół Szkół. W jego skład wchodzi Szkoła Podstawowa oraz Gimnazjum.

Obwód Zespołu Szkół w Szymonowie to miejscowości: Szymonowo, Plękity, Dziśnity, Wodziany, Linki, Szymonówko, Klonowy Dwór, Bagnity, Surzyki Wielkie, Surzyki Małe.

Stan organizacyjny oświaty na szczeblu podstawowym w roku szkolnym 2006/2007

Nazwa i siedziba szkoły	Liczba oddziałów	Liczba uczniów	Liczba nauczycieli (w przeliczeniu na etaty)	Liczba pracowników obsługi (w przeliczeniu na etaty)
SP Szymonowo	6 + 1 „0”	116+20	13	8
Gimnazjum w Szymonowie	3	49	9	

2.4.3 Organizacje społeczne

Na terenie wsi Szymonowo działają:

- Ochotnicza Straż Pożarna
- Rada Parafialna
- Mazurskie Stowarzyszenie Pomocy Dziecku i Rodzinie
- Stowarzyszenie „SZKOLNIAK”
- Zespół folklorystyczny „Tęcza”
- Drużyna harcerska „Wataha”

Straż pożarna

Ochotnicza Straż Pożarna w Szymonowie powstała w roku 1948 na obszarze byłego powiatu morąskiego a prezesem nowo powstałej jednostki został Szczepan Bugaj. Straż ma na wyposażeniu samochód bojowy, piłę motorową, motopompę, pompę pływająca i zbiornik na wodę.

Dom dla dzieci

Od 01.01.2004r. Dom ten prowadzi Warmińsko - Mazurskie Stowarzyszenie Pomocy Dziecku i Rodzinie w Szymonowie jako zadanie Starostwa Powiatowego w Ostródzie. Warmińsko - Mazurskie Stowarzyszenie Pomocy Dziecku i Rodzinie w Szymonowie prowadzi także od 01.01.2008r. Punkt Interwencji Kryzysowej, mający na celu zapewnienie schronienia matkom z dziećmi znajdującymi się w sytuacji kryzysowej.

Szkoła i zespół

Działające od 2001r. Stowarzyszenie Szkolniak stara się wspierać placówkę w jej działaniach :

- remontuje obiekt, zakupuje pomoce dydaktyczne, realizuje fundusz stypendialny dla najlepszych uczniów. Promując placówkę, wspiera działalność dziecięcego zespołu folklorystycznego „Tęcza”. Powstał on w roku 1995 przy parafii w Szymonowie. Od 2005 r. zespół funkcjonuje przy szkole w Szymonowie i jest wizytówką Stowarzyszenia „Szkolniak”.

W tej chwili tańczy w nim 8 par. Zespół reprezentuje sołectwo na uroczystościach szkolnych, gminnych i powiatowych. W trakcie swego istnienia zespół wyjeżdżał na tournée po Francji, Włoszech, Białorusi, Czechach, Chorwacji i Węgrzech. Dzieci z zespołu uczestniczyły w wielu turniejach międzynarodowych z sukcesami (miejsca w pierwszej 6). Obecnie zajmuje się nim P. Magdalena Rogulska. Od 1970 r. na terenie szkoły zaczyna działać ZHP

2.5 Infrastruktura techniczna

2.5.1 Zaopatrzenie w wodę

Na terenie wsi Szymonowo funkcjonuje sieć wodociągowa wraz z ujęciem wody i stacją uzdatnia wody. Ujęcie wody składa się z dwóch studni głębinowych o zatwierdzonych zasobach eksploatacyjnych $q = 120\text{m}^3/\text{h}$.

Brak jest sieci wodociągowej w zabudowie rozproszonej wsi, położonej przy drodze gminnej G 8017N.

2.5.2 Kanalizacja i oczyszczanie ścieków

Na terenie wsi brak jest zbiorczego systemu kanalizacji. Przy Zespole Szkół istnieje oczyszczalnia ścieków o przepustowości $16,8\text{ m}^3/\text{d}$, która oczyszcza ścieki wyłącznie ze szkoły. Pomimo, że jest ona niedociążona hydraulicznie, jej przepustowość nie gwarantuje podłączenia do sieci pozostałej części wsi. Oczyszczalnia ta wymaga modernizacji i rozbudowy. Ścieki gromadzone są w zbiornikach bezodpływowych (szambach), często nieszczelnych.

2.5.3. Energetyka

Wyposażenie gospodarstw domowych w instalację elektryczną.

Sołectwo	Gosp. wyposażone w instalację elektryczną
Szymonowo	64

Sołectwo jest obsługiwane przez Rejonowy Zakład Energetyczny w Olsztynie.

2.5.4 Telekomunikacja

Wieś Szymonowo obsługiwana jest przez Rejon Telekomunikacji w Olsztynie. Teren wsi objęty jest zasięgiem telefonii komórkowych ERA GSM, PLUS GSM. Głównym problemem wsi jest brak łatwego dostępu do sieci internetowych.

2.5.5 Komunikacja

Drogi

Przez teren wsi Szymonowo przebiega droga powiatowa Nr P119N Płękity – Szymonowo – Dziśnity. Ponadto przebiegają drogi gminne G8015Ns, G8015N, G8017N, G8016N. Stan dróg nie jest zadowalający. Zarówno droga powiatowa, jak i drogi gminne wymagają profilowania, remontów i modernizacji.

W odległości 2 km na zachód od Szymonowa w Płekitach przebiega droga krajowa E 7 Warszawa – Gdańsk.

Szlak wodny

W pobliżu wsi położone jest jezioro Ruda Woda będąca szlakiem Kanału Elbląskiego – unikatowego na skalę światową zabytku hydrologicznego. W Szymonowie brak jest przystani żeglugi śródlądowej.

2.6 Sfera gospodarcza

2.6.1. Przemysł

Na terenie wsi Szymonowo brak jest zakładów przemysłowych.

2.6.2 Rolnictwo

Gospodarstwa rolne gospodarują w większości na glebach III, IV klasy bonitacyjnej. Występują też w niewielkiej ilości gleby klasy V, VI. Przeciętna wielkość gospodarstw zajmujących się wyłącznie rolnictwem waha się od 20-40 ha (gospodarstwa rodzinne). Brak jest gospodarstw ponad 100 ha tzw. gospodarstw wielkoobszarowych. Podstawowe kierunki produkcji rolnej to: hodowla krów mlecznych i produkcja mleka, chów trzody chlewnej, uprawa zbóż i roślin przemysłowych (rzepak).

Średnia powierzchnia gospodarstw liczona dla wszystkich mieszkańców

Sołectwo	Liczba mieszkańców	Ilość gospodarstw	Powierzchnia ogólna w ha	Średnia pow. gospodarstwa
Szymonowo	351	64	522.12	8.16

2.6.3 Leśnictwo

Powstanie leśnictwa „Zimnego” kancelarii i obejścia datuje się na okres 1935-1945. Pierwszym leśniczym był Erih Kasz.

W czasach powojennych leśnictwo weszło w skład Nadleśnictwa Lasy Państwowe z siedzibą w Dobrocinie a leśniczym był Pan Bogusław Świgoń (1945-1952).

Powierzchnia lasów prywatnych i państwowych w sołectwie Szymonowo

Sołectwo	Powierzchnia lasów w ha	Prywatne	Państwowe
Szymonowo	345,77	6,77	339

Typy siedliskowe lasu są zróżnicowane i powstały w ścisłej zależności od typów gleb.

Panującymi gatunkami w drzewostanie są:

- Dąb (55%).
- Sosna (30%).

Gatunkami towarzyszącymi są: brzoza, osika, klon, olsza i buk.

Przeważającą część powierzchni leśnej stanowią lasy państwowe (ok. 98% powierzchni leśnej ogółem). Należą do Nadleśnictwa Dobrocin.

2.6.4 Usługi

Na terenie wsi usługi świadczą:

- Spółdzielnia Usług Rolniczych
- usługi stolarskie – Stanisław Balcerak
- sklep spożywczo-przemysłowy spółdzielni „Agro”
- sklep spożywczo przemysłowy

III. ANALIZA UWARUNKOWAŃ WSI

A. Co wieś wyróżnia?

Analiza - co jest?

- Wieś położona na terenie Pojezierza Iławskiego
- Świetlica wiejska z remizą strażacką
- Zespół Szkół z boiskiem i salą gimnastyczną
- Kościół Parafialny
- Ferma strusi
- Dom Dziecka

Diagnoza - jak jest?

- Świetlica wiejska i remiza z kuchnią, zapleczem gospodarczym, sanitariatami, garażem wymagają gruntownej termomodernizacji.
- Sala gimnastyczna przy Zespole Szkół niepełnowymiarowa. Brak kortu tenisowego. Brak boisk do piłki siatkowej i ręcznej, słabo zagospodarowane boisko sportowe do piłki nożnej. Znacznie ograniczony dostęp do zaplecza sportowego i rekreacyjnego przy Zespole Szkół, co przekłada się na brak oferty dla mieszkańców i turystów chcących aktywnie spędzić czas wolny.
- Brak informacji i oznakowania terenu objętego ochroną krajobrazową, brak tablic informacyjnych o okolicznych atrakcjach.
- Brak zatoki autobusowej i parkingu w centrum wsi przy kościele.

Prognoza - jak ma być?

- Budynek świetlicy wiejskiej i remizy poddany gruntownej termomodernizacji. Obiekt powinien w dalszym ciągu pełnić rolę centrum kulturalnego wsi, miejsca spotkań mieszkańców i przyjezdnych.
- Sala gimnastyczna zmodernizowana i rozbudowana do właściwych pełnowymiarowych parametrów. Plac sportowo-rekreacyjny przy Zespole Szkół z boiskami do różnych gier zespołowych, placami gier i zabaw, kortem tenisowym i innymi obiektami sportowymi z niezbędną infrastrukturą (oświetlenie, nagłośnienie) udostępniony wszystkim zainteresowanym.
- W centralnym punkcie Szymonowa, przy skrzyżowaniu drogi powiatowej oraz w przysiółkach powinny znaleźć się tablice ogłoszeniowe i tablice informacyjne o najbliższych atrakcjach i szlakach turystycznych.

B. Jakie wieś pełni funkcje?

Analiza – co jest?

- funkcje mieszkaniowe
- funkcje rolnicze
- usługowe
- rekreacyjne

Diagnoza – jak jest?

Wieś ze swym potencjałem stwarza możliwości wszechstronnego rozwoju mieszkańców. Ograniczony jest nieco dostęp do sportu ze względu na infrastrukturę, która lokowana jest prawie wyłącznie na terenie szkoły. W istniejącej świetlicy wiejskiej, w działających tam klubach występuje wystarczająca ilość komputerów z możliwością korzystania z internetu (szczególnie ważne dla uczniów, którzy nie posiadają w domu komputera). Nie są wykorzystane walory przyrodnicze i kulturowe. Słabo rozwija się agroturystyka i pozarolnicza działalność gospodarcza.

Dość dobrze rozwinięta jest działalność handlowo-usługowa. Rozwija się turystyka. We wsi istnieją tereny przeznaczone pod indywidualną zabudowę rekreacyjną.

Prognoza – jak ma być?

Utrzymane i rozwijane powinny być obecne funkcje. Ponadto wieś powinna pełnić funkcje usługowo - agroturystyczne. Agroturystyka – jako źródło dodatkowych dochodów mieszkańców. Wieś powinna spełniać także funkcje ochronne względem środowiska i krajobrazu. Powinna stwarzać możliwości wszechstronnego rozwoju mieszkańcom.

C. Kim są mieszkańcy?

Analiza – co jest?

Ludność miejscowa identyfikująca się z historią i kulturą Ziemi Warmińskiej.
Ludność napływowa.

Diagnoza – jak jest?

Zwarta społeczność o dobrych relacjach wzajemnych. Stosunek mieszkańców w wieku produkcyjnym, poprodukcyjnym, dzieci i młodzieży nie odbiega od przeciętnego dla obszarów wiejskich Polski.

Prognoza – jak ma być?

Utrzymać należy obecną sytuację, nie dopuszczając do nadmiernego odpływu ludzi młodych.

D. Co daje utrzymanie?

Analiza – co jest?

Głównym źródłem utrzymania jest rolnictwo, własna działalność gospodarcza, praca zarobkowa we wsi, sołectwie, poza sołectwem, świadczenia socjalne, świadczenia rentowo-emerytalne.

Diagnoza – jak jest?

- mała aktywność ekonomiczna mieszkańców,
- dość dobrze rozwinięta pozarolnicza działalność gospodarcza, dość dużo pozarolniczych miejsc pracy,
- niewielu rolników podejmuje dodatkową działalność na własny rachunek
- mimo ogromnych atutów przyrodniczych mieszkańcy nie czerpią z nich korzyści.

Prognoza – jak ma być?

Utrzymać na wsi funkcjonujące zakłady i firmy, a zwłaszcza usługowe i rzemieślnicze dające zatrudnienie mieszkańcom. Większa liczba rolników i członków rodzin rolniczych powinna podejmować dodatkową działalność gospodarczą na własny rachunek, w tym działalność agroturystyczną.

E. Jak wieś jest zorganizowana?

Analiza – co jest?

Rada Sołecka

Ochotnicza Straż Pożarna

Rada Rodziców przy Szkole

Rada Parafialna

Katolickie Stowarzyszenie Młodzieży

Caritas

Stowarzyszenie „Szkolniak”

Warmińsko Mazurskie Stowarzyszenie Pomocy Dziecku i Rodzinie.

Diagnoza – jak jest?

Brak nowych form organizowania się mieszkańców. Większość organizacji działa mało aktywnie

Prognoza – jak ma być?

Pobudzenie aktywności istniejących stowarzyszeń i organizacji. Oddolne organizowanie się mieszkańców w celu osiągnięcia wspólnych celów.

F. Co wieś proponuje dzieciom i młodzieży?

Analiza – co jest?

- Szkoła Podstawowa i Gimnazjum,
- biblioteka,
- zespół taneczny „Tęcza”,
- drużyna harcerska „Wataha”,
- Młodzieżowy Klub Integracji Społecznej,
- Świetlica socjoterapeutyczna dla dzieci.

Diagnoza – jak jest?

- brak zespołów sportowych,
- brak zachęt dla kultywowania tradycji i zwyczajów przez uczniów,
- brak zmodernizowanych obiektów sportowych, udostępnionych boisk sportowych (patrz pkt. A).

Prognoza – jak ma być?

- utworzyć młodzieżowe i szkolne kluby sportowe,
- zajęcia pozalekcyjne w Szkole Podstawowej w Szymonowie – sportowe, przyrodnicze, teatrzyk, inne,
- utrzymać działalność MKIS i Świetlicę Socjoterapeutyczną,
- konkursy i prezentacje – plastyczne, muzyczne, recytatorskie,
- amatorskie drużyny sportowe,
- wieś powinna stwarzać możliwości pełnego rozwoju dzieci i młodzieży.

G. W jaki sposób rozwiązywane są problemy?

Analiza – co jest?

Rada Sołecka,
Zebrania wiejskie.

Diagnoza – jak jest?

Sprawdzone, dobre sposoby rozwiązywania problemów i zajmowania stanowiska przez mieszkańców w sprawach dla nich ważnych.

Prognoza – jak ma być?

Obecna forma rozwiązywania problemów wymaga zachowania. Większą dbałością i systematycznością należy przekazywać mieszkańcom informacje w istotnych dla nich i wioski, w której mieszkają sprawach.

H. Jakie obyczaje wieś pielęgnuje i rozwija?

Analiza – co jest

Wieś i sołectwo jest integralną częścią Ziemi Warmińskiej, z którą identyfikują się mieszkańcy i pielęgnują obyczaje charakterystyczne dla Ziemi Warmińskiej.

Diagnoza – jak jest?

Wieś pielęgnuje i kultywuje uroczystości religijne, festyny rodzinne, dożynki. Znikają jednak niektóre tradycje i obyczaje lub są kultywowane przez niewielką część mieszkańców. Młodzież nie posiada wiedzy nt. wielu zwyczajów, nie podejmuje ich kultywowania mimo, że nie straciły one podłoża w sposobie życia i pracy mieszkańców. Zanika ludowy koloryt wsi. Sposób obchodzenia świąt kościelnych, dożynek, tradycji weselnych staje się coraz bardziej ubogi, zanika znajomość pieśni ludowych.

Prognoza – jak ma być?

Wieś powinna zachować charakterystyczne dla tych terenów obyczaje, ludowy charakter wielu świąt. Młodzież powinna przejmować o starszych wiedzę o tych obyczajach i aktywnie je kultywować. Wieś powinna zachować swój ludowy koloryt.

I. Jaki wieś ma wygląd?

Analiza – co jest?

Wieś położona na atrakcyjnym krajobrazowo terenie, z zarysowanym, choć nieznacznie centrum. Przeważa układ typu „ulicówka”, ze zwartą zabudową.

Diagnoza – jak jest?

Miejscowość ogólnie dość zadbane. Przez środek wsi przebiega asfaltowa droga powiatowa. W całej wsi brak chodników, a szczególnie w ciągu drogi głównej. Brak utwardzonego parkingu przy świetlicy wiejskiej i kościele. Dość duża ilość drzew i krzewów ozdobnych. Niektóre zabudowania wymagają natychmiastowego remontu lub rozbiórki. Zaniedbane rowy przydrożne, wymagające konserwacji i udrożnienia niektórych przepustów.

Prognoza – jak ma być?

Chodniki na całej długości miejscowości o zwartej zabudowie. Parkingi przy świetlicy i kościele. Zadbane odwodnione pobocza i zadbane zieleń przydrożna i w miejscach publicznych. Wyremontowane niektóre budynki.

J. Jakie są mieszkania i obejścia?

Analiza – co jest?

Budynki murowane, obejścia dość zadbane. Architektura w niektórych przypadkach (Dom Dziecka, dawne 2 szkoły, kościół, pastorówka przy kościele - posiadają cechy, które można uznać za unikalne, wymagające zabiegów konserwatorskich.

Diagnoza – jak jest?

Domy i obejścia są w większości zadbane. W nie wszystkich gospodarstwach miejsca składowania obornika znajdują się w miejscu nie widocznym z ulicy.

Prognoza – jak ma być?

Domy i obejścia powinny być jeszcze bardziej zadbane, ogrodzenia odnowione, zadbana zielen, kwiaty i krzewy w ogrodach przydomowych. W gospodarstwach rolnych obornik i gnojowica składowane powinny być w miejscu odpowiednio do tego przeznaczonym, oddalonym od ulicy.

K. Jaki jest stan otoczenia i środowiska?

Analiza – co jest?

Wieś położona na terenie Pojezierza Iławskiego

Znaczna część wsi i okolic leży w obszarze chronionego krajobrazu.

Diagnoza – jak jest?

Środowisko naturalne nie jest zanieczyszczone. Zachowane śródpolne miedze i zadrzewienia. Liczne gatunki flory i fauny objęte ochroną. Pola uprawne stanowią obszar łowiecki ptaków i innych zwierząt gniazdujących na tym terenie. Brak jest zakładów zanieczyszczających środowisko.

Zagrożeniem dla środowiska są ścieki komunalne. Brak jest we wsi ogólnospławnej kanalizacji sanitarnej. Ścieki przedostają się do gleby i cieków wodnych. Przy Zespole Szkół istnieje oczyszczalnia ścieków, która oczyszcza ścieki pochodzące tylko ze szkoły. Jest to oczyszczalnia niedociążona hydraulicznie. Wymaga ona modernizacji. Gospodarstwa rolne w większości posiadają płyty obornikowe i zbiorniki na gnojowicę, odpowiadające obowiązującym normom ochrony środowiska.

Prognoza – jak ma być?

Środowisko naturalne powinno być wolne od zanieczyszczeń, zachowany powinien być obecny krajobraz wsi, najbliższego otoczenia. Środowisko i piękny krajobraz powinny być jednym z najważniejszych atutów wsi. Rozwiązana powinna być sprawa odprowadzania ścieków do kanalizacji sanitarnej lub do przydomowych oczyszczalni, względnie magazynowane powinny być w szczelnych zbiornikach i wywożone do oczyszczalni. Gospodarstwa rolne dysponować powinny płytami obornikowymi i zbiornikami

na gnojowice odpowiadającymi obowiązującym normom. Rolnicy prowadząc uprawy nie powinni wprowadzać zasadniczych zmian w krajobrazie, stosować nawożenie w sposób nie zagrażający środowisku naturalnemu, w miarę możliwości nie naruszać miejsc lęgowych ptaków oraz siedlisk fauny i flory.

L. Jak jest rolnictwo?

Analiza – co jest?

Gospodarstwa o średnim areale upraw, o rozdrobnionej produkcji, gospodarujące w większości na glebach III, IV i V klasy.

Diagnoza – jak jest?

Gospodarstwa posiadające raczej jeden dominujący profil produkcji. Większość produkuje zboża i kukurydzę na własne potrzeby i jako pasze na potrzeby własnej hodowli. Rozwija się hodowla krów mlecznych. Dla wielu rodzin areal gospodarstw jest wystarczający (średnia dla gminy ok. 30 ha.), do osiągnięcia dochodu gwarantującego odpowiedni poziom życia w rodzinach rolników.

Prognoza – jak ma być?

Z uwagi na dość słabą jakość gleb i duże zainteresowanie turystycznymi walorami wsi, konieczna jest dywersyfikacja źródeł dochodów w gospodarstwach rolników (działalność gospodarcza, agroturystyka) i podniesienie wyposażenia w nowoczesny sprzęt rolniczy oraz stosowanie nowoczesnych metod upraw i hodowli.

L. Jakie są powiązania komunikacyjne?

Analiza – co jest?

Droga powiatowa

Drogi gminne

Diagnoza – jak jest?

Dobre powiązania komunikacyjne z siedzibą gminy w Małdytach, siedzibą powiatu Ostróda, ośrodkiem zdrowia w Małdytach. Zbyt mało połączeń PKS. Modernizacji wymagają niektóre odcinki dróg.

Prognoza – jak ma być?

Zmodernizowane drogi gminne. Więcej połączeń komunikacyjnych PKS.

IV. ANALIZA SWOT

1. SILNE STRONY

- walory krajobrazowo- turystyczne (lasy, woda, czyste powietrze)
- szkolnictwo, kultura, turystyka
- infrastruktura techniczna
- znaczna część sołectwa podłączona jest do wodociągu,
- potencjał ludzki,
- aktywna i otwarta społeczność lokalna
- zabytki

2. SŁABE STRONY

- brak kanalizacji
- wysokie bezrobocie strukturalne
- brak ofert na zagospodarowanie wolnego czasu dla młodzieży
- brak bazy noclegowo – gastronomicznej
- niski stan zasobności gospodarstw domowych
- brak przedszkola

3. SZANSE

- pozyskanie inwestorów i kapitału
- doksztalcanie społeczeństwa – szkolenia i kursy
- sprzyjająca polityka adresowana do rozwoju obszarów wiejskich
- zwiększanie się dostępności do kapitałów i środków pomocowych, w tym pochodzących w Unii Europejskiej
- promocja walorów sołectwa
- tworzenie nowych miejsc pracy

4. ZAGROŻENIA

- rosnące bezrobocie
- degradacja środowiska
- migracja młodzieży do dużych miast
- rosnące patologie społeczne
- brak środków finansowych

V. WIZJA ROZWOJU WSI

Wizję rozwoju wsi Szymonowo powstałej w wyniku analiz oraz dyskusji mieszkańców, sformułowano następująco:

Pełne wykorzystanie potencjału przestrzennego, kulturowego i ludzkiego, szansą na harmonijny i zrównoważony rozwój oraz poprawę warunków życia na wsi.

VI. ARKUSZ PLANOWANIA

Arkusz planowania - Plan Rozwoju Wsi Szymonowo zawiera układ wyznaczonych przez społeczność priorytetów rozwojowych, celów, oraz konkretnych projektów. Poszczególne priorytety i projekty zgodne są z ustaloną wizją rozwoju wsi i sołectwa Szymonowo.

W zależności od zaawansowania prac, projekty powinny być uszczegółowione. szczególnie ważne jest określenie kosztów związanych z ich wdrażaniem. Zwykle ma to największy wpływ na ustalanie rankingu czasowego i harmonogramu realizacji planu.

5.1. Arkusz Planowanych Zadań

PRIORYTET	CEL	PROJEKT	KTO REALIZUJE
<p>I. Poprawa standardu życia mieszkańców</p>	<p>1. Poprawa estetyki wsi</p> <p>2. Kulturowanie tradycji społeczności lokalnej</p> <p>3. Stymulowanie działalności dających dodatki dochody gospodarstwom rolnym. Rozwiązania instytucjonalne umożliwiające bezrobotnym zdobycie nowego zawodu, podnoszenie kwalifikacji zawodowych</p>	<p>I.1.1. Konkursy na najpiękniejszą posesję.</p>	<p>Rada Sołecka Gmina</p>
		<p>I.2.1. Święto wiosny.</p>	<p>Rada Sołecka Gmina</p>
		<p>I.2.2. Letnie spotkania rodzinne.</p>	<p>Rada Sołecka Gmina</p>
		<p>I.2.3. Święto plonów.</p>	<p>Rada Sołecka Gmina</p>
		<p>I.2.4. Zabawy na śniegu.</p>	<p>Rada Sołecka Gmina</p>
		<p>III.3.1. Zapewnienie dostępu do szerokopasmowego Internetu.</p>	<p>Rada Sołecka Gmina</p>
		<p>III.3.2. Szkolenia w zakresie wykorzystania zdolności i umiejętności mieszkańców (rzemiosło, rękodzieło artystyczne).</p>	<p>Rada Sołecka Gmina</p>
		<p>III.3.3. Kursy przedsiębiorczości, agroturystyki. produkcji zdrowej żywności, itp.</p>	<p>Rada Sołecka Gmina</p>
		<p>III.3.4. Organizacja szkoleń komputerowych.</p>	<p>Rada Sołecka Gmina</p>
		<p>III.3.5. Organizacja szkoleń dla rolników.</p>	<p>Rada Sołecka Gmina</p>

II. Budowa, rozbudowa, modernizacja infrastruktury technicznej, społecznej, turystycznej, sportowo-rekreacyjnej	1. Poprawa infrastruktury społecznej	II.1.1 Remont i renowacja zabytkowego kościoła.	Parafia Rzymsko-Katolicka
	2. Poprawa stanu infrastruktury sportowo-rekreacyjnej i turystycznej	<p>II.2.1. Wyznaczenie, znakowanie i budowa tras rowerowych, pieszych i konnych.</p> <p>II.2.2. Budowa kortu tenisowego przy Zespole Szkół.</p> <p>II.2.3. Rozbudowa i modernizacja Sali gimnastycznej przy Zespole Szkół.</p> <p>II.2.4. Stworzenie systemu informacji turystycznej. (organizacja punktu informacji turystycznej, foldery informacyjne, tablice informacyjne.</p>	Rada Sołecka Gmina
3. Poprawa stanu infrastruktury technicznej	<p>II.3.1. Budowa plaży i przystani na jeziorze Ruda Woda.</p> <p>II.3.2. Budowa parkingów przy świetlicy i kościele.</p> <p>II.3.3. Modernizacja dróg gminnych i powiatowych.</p> <p>II.3.4. Budowa chodnika w ciągu drogi powiatowej i gminnej od szkoły do leśniczówki.</p> <p>II.3.5. Budowa sieci kanalizacyjnych.</p> <p>II.3.6. Budowa oczyszczalni ścieków.</p> <p>II.3.7. Rozbudowa sieci wodociągowych.</p> <p>II.3.8. Rozbudowa oświetlenia ulicznego (kolonie wsi)</p>	Rada Sołecka Gmina	

5.2 Uproszczony harmonogram

Pytania dotyczące projektów	Projekty lub grupy działań	Termin realizacji	Planowany ogólny koszt	Hierarchia ¹
Co nas najbardziej zintegruje	1. Organizacja imprez soleckich (święto wiosny, letnie spotkania, święto plonów, zabawy na śniegu), 2. Remont i modernizacja zabytkowego kościoła.	Projekt cykliczny 2010-2011	20 000 160 000	10 9
Realizacja działań związanych z poprawą bazy lokalowej i organizowania imprez integracyjnych				
Na czym nam najbardziej zależy	1. Modernizacji dróg gminnych i powiatowych, 2. Budowie chodnika od szkoły do leśniczówki, 3. Budowie sieci kanalizacyjnej dla wsi i terenów rekreacyjnych, 4. Budowie oczyszczalni ścieków, 5. Rozbudowie sieci wodociągowej (kolonie wsi), 6. Budowie parkingów przy świetlicy i kościele, 7. Stworzeniu systemu informacji turystycznej (organizacji punktu informacji turystycznej, ustawieniu tablic informacji turystycznej), 8. Wyznaczenie, znakowanie i budowa tras rowerowych, pieszych i konnych, 9. Rozbudowa i modernizacja Sali gimnastycznej przy Zespole Szkół, 10. Budowa kortu tenisowego przy Zespole Szkół, 11. Budowa plaży i przystani na jeziorze Ruda Woda. 12. Rozbudowie oświetlenia ulicznego (kolonie wsi)	2009 2009-2010 2010 2010 2010 2010 2010 2010 2011 2012 2013 2013 2013	2 000 000 150 000 1 000 000 500 000 150 000 50 000 20 000 500 000 100 000 500 000 100 000 150 000 150 000 150 000	10 9 9 9 9 9 9 9 8 7 7 7 6 6 6
Na lepszej infrastrukturze technicznej sportowej i rekreacyjnej				

<p>Co najbardziej zmieni nasze życie.</p> <p>Rozwój turystyki i wykorzystanie walorów wsi</p>	<p>1. Szkolenia w zakresie wykorzystania zdolności i umiejętności mieszkańców (rzemiosło, rękodzieło artystyczne),</p> <p>2. Kursy przedsiębiorczości, agroturystyki, produkcji zdrowej żywności, itp.</p> <p>3. Organizacja szkoleń komputerowych,</p> <p>4. Organizacja szkoleń dla rolników,</p> <p>5. Zapewnienie dostępu do szerokopasmowego Internetu.</p>	<p>Projekt cykliczny</p> <p>Projekt cykliczny</p>	<p>20'000</p> <p>20'000</p> <p>20'000</p> <p>20'000</p> <p>70'000</p>	<p>10</p> <p>9</p> <p>9</p> <p>9</p> <p>8</p>
<p>Co osiągniemy najłatwiej</p>				
<p>Organizację pracy mieszkańców w celu zagospodarowania przestrzeni publicznej i prywatnej, jako wkład w realizację projektów</p> <p>Ogółem:</p>	<p>1. Konkursy na najpiękniejszą posesję.</p>	<p>Projekt cykliczny</p>	<p>5.000</p>	<p>10</p>
<p>10</p>		<p>2008-2013</p>	<p>5'205.000</p>	<p>X</p>

¹ Stopień ważności wyrażony jest poprzez punktację w skali od 1 do 10, gdzie 10 oznacza rangę najważniejszą, a 1 oznacza rangę najmniej ważną.

VII. ZARZĄDZANIE, ROLE UCZESTNIKÓW I ZASADY REALIZACJI NASZEJ ODNOWY WSI

6.1 Role uczestników i zasady realizacji naszej sołectkiej odnowy wsi.

Harmonogram wdrażania planu wyznacza priorytety działań w krótszej i dłuższej perspektywie oraz określa odpowiedzialnych za realizację całego planu i poszczególnych jego elementów. Realizacja większości elementów planu będzie odbywać się z udziałem władz gminnych.

W celu jak najlepszej realizacji plan został przedstawiony i uzgodniony na konsultacjach z mieszkańcami. Każdy zainteresowany mieszkaniec wsi miał możliwość odniesienia się do wypracowanych przez siebie propozycji.

Formalny tryb zgłoszenia udziału wsi w programie odnowy, polegał na przyjęciu stosownej uchwały Rady Gminy Małdyty i Zebrania Wiejskiego.

Procedura akceptacji planu polega na:

- podjęciu przez Radę Gminy Małdyty uchwały w sprawie przystąpienia do programu.
- podjęcie uchwały przez Zebranie Wiejskie, wskazujące osobę lidera wsi.

Podane poniżej role uczestników programu odnowy wsi w trakcie realizacji zadań w kolejnych latach, będą ulegały uzupełnieniu. Podane informacje są pomocne dla mieszkańców i radnych w gminie, dla skutecznej realizacji zaplanowanych projektów.

Rola i zadania społeczności wsi

- * organizuje się, wybiera lidera i tworzy grupę odnowy wsi,
- * opracowuje plan odnowy wsi,
- * współpracuje z gminą w zakresie planowania przestrzennego i projektowania,
- * ustala przedsięwzięcia priorytetowe,
- * przystępuje do realizacji przedsięwzięć, uczestnicząc w nich wkładem organizacyjnym, finansowym, materiałami i robocizną.

Rola i zadania radnych i władz gminnych

- * koordynuje program na swym terenie,
- * udziela wszechstronnego wsparcia liderowi i grupie odnowy wsi,
- * zleca opracowanie miejscowego planu zagospodarowania przestrzennego,
- * zleca projekty techniczne i zapewnia ich zgodne z prawem wykonawstwo,
- * uczestniczy w realizacji przedsięwzięć wkładem organizacyjnym, finansowym i materiałami.

6.2 Zasady realizacji planu odnowy wsi

W działaniach towarzyszących wdrażaniu planu odnowy szczególnie duży nacisk położony zostanie na umiejętność organizowania się naszej wiejskiej społeczności. Zasady organizowania przedstawiono w 5-ciu podstawowych zasadach dotyczących lidera i kierowanej przez niego grupy odnowy.

Zasada 1. Odnowę zaczynam od siebie

- * rozumiem istotę zagadnienia,
- * umiem ją wytłumaczyć,
- * jestem przekonany o słuszności sprawy,
- * działam z wewnętrznej motywacji,
- * rezerwuję i planuję swój czas dla sprawy,
- * przyjmuje odpowiedzialność,
- * daje przykład.

Zasada 2. Odnowa wsi opiera się na wspólnym działaniu.

- * tworzymy grupę odnowy wsi,
- * wszyscy we wsi wiedzą, iż przystępujemy do odnowy wsi,
- * działamy jawnie, starając się o poszerzenie grupy osób zaangażowanych.

Zasada 3. Odnowa wsi potrzebuje sojuszników.

- * do działań na rzecz odnowy wsi pozyskujemy sołtysa,
- * każda osoba ciesząca się autorytetem jest poinformowana o planach i otrzymuje propozycję współuczestnictwa,
- * współpracujemy z każdym formalnym reprezentantem wiejskiej społeczności,
- * przekonujemy gminę do naszych zamierzeń i zabiegamy o jej wsparcie.

Zasada 4. Odnowa wsi wymaga systematycznego działania.

- * określamy kalendarz działania i trzymamy się go,
- * ustalamy miejsce, tryb i metody pracy,
- * wszystko co ustalimy, zapisujemy,
- * wszystko co zrobiliśmy, dokumentujemy.

Zasada 5 Odnowa wsi opiera się na planie rozwoju i programie odnowy wsi.

- * opracowujemy wizję naszej wsi i tworzymy dla jej osiągnięcia plan rozwoju i program odnowy wsi,
- * zabiegamy o szerokie poparcie dla naszego planu rozwoju i programu odnowy,
- * określamy krótkoterminowy program odnowy wsi,
- * ustalamy hierarchię proponowanych przedsięwzięć.

Zasady powyższe odnoszą się do lidera i członka grupy odnowy odpowiedzialnych za przebieg odnowy. Prowadzi to do wzrostu motywacji uczestników odnowy i oparcia działania o ich system wartości.

Szymonowo: marzec 2008r.

Opracowanie:

1. Maria Rogulska – Radna Gminy Małdyty
2. Miłosz Rogulski – wieś Szymonowo
3. Danuta Filipek – Sołtys wsi Szymonowo

Konsultacje:

1. Roman Giziński – Urząd Gminy Małdyty