

**z dnia 04 czerwca 2008 roku**

**w sprawie zatwierdzenia Planu Odnowy Wsi Zajezerze , gm. Małdyty**

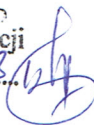
Na podstawie art. 18 ust. 1 ustawy z dnia 8 marca 2001 roku o samorządzie gminnym ( tekst jednolity Dz.U. z 2001 r. Nr 142, poz. 1591 ze zmianami) w związku z § 20 pkt. 3 Statutu Sołectwa Zajezerze uchwalonym uchwałą Rady Gminy w Małdytach Nr IV / 23/2003 z dnia 31 stycznia 2003 r. w sprawie uchwalenia Statutu Sołectwa ( Dz.Urz. Woj. Warm.-Maz. Nr 38, poz. 532) w związku z przedłożoną Uchwałą Zebrania Wiejskiego Wsi Zajezerze z dnia 20 maja 2008 r. w sprawie przyjęcia „Planu Odnowy Wsi Zajezerze” Rada Gminy Małdyty **uchwała**, co następuje:

§ 1. Zatwierdza się „ Plan Odnowy Wsi Zajezerze Gmina Małdyty ” stanowiący załącznik do uchwały.

§ 2. Wykonanie uchwały powierza się Wójtowi Gminy.

§ 3. Uchwała wchodzi w życie z dniem podjęcia.

Uchwałę przekazano  
do wiadomości, realizacji  
w dniu 9.06.2008



Przewodnicząca Rady Gminy

Krzyszyna Sobolewska



**UCHWAŁA NR *A.*/2008**  
**ZEBRANIA WIEJSKIEGO WSI ZAJEZIERZE**

z dnia *20*...maja 2008 r.

**w sprawie przyjęcia „Planu Odnowy Wsi Zajezierze”**

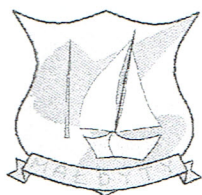
Na podstawie art. 36 ust. 1 ustawy z dnia 8 marca 1990r. o samorządzie gminnym (Dz. U. z 2001 Nr 142 poz.1591, z 2002 Nr 23 poz. 220, Nr 62 poz. 558, Nr 113 poz. 984, Nr 153 poz. 127, Nr 214 poz. 1806, z 2003r. Nr 80 poz. 717, Nr 162 poz. 1568, z 2004r. Nr 102 poz. 1055, Nr 116 poz. 1203, z 2005r. Nr 172 poz. 1441, Nr 175 poz. 1457, z 2006r. Nr 17 poz. 128, Nr 181 poz. 1337, z 2007r. Nr 48 poz. 327 oraz § 9 pkt. 2 Statutu **Sołectwa ZAJEZIERZE**

§ 1. Przyjmuje się bez uwag „Plan Odnowy Wsi ZAJEZIERZE ”, będący załącznikiem do niniejszej uchwały.

§ 2. Upoważnia się Radę Sołecką do podjęcia niezbędnych działań w celu przedłożenia przedmiotowego „Planu Odnowy Wsi ZAJEZIERZE ” Radzie Gminy Małdyty do zatwierdzenia.

§ 3. Uchwała wchodzi w życie z dniem podjęcia.

**SOŁECTWO ZAJEZIERZE**  
**14-330 MAŁDYTY**



# PLAN ROZWOJU WSI ZAJEZIERZE GMINA MAŁDYTY





## SPIS TREŚCI

Spis treści .....	2
I. WSTĘP.....	3
II. ANALIZA ZASOBÓW WSI.....	5
2.1 Położenia i powierzchnia.....	10
2.2 Rys historyczny.....	13
2.3 Warunki klimatyczne.....	15
2.4 Kapitał społeczny.....	15
2.4.1 <i>Ludność</i> .....	15
2.4.2 <i>Oświata</i> .....	15
2.4.3 <i>Organizacje społeczne</i> .....	16
2.5 Infrastruktura techniczna.....	16
2.5.1 <i>Zaopatrzenie w wodę</i> .....	16
2.5.2 <i>Kanalizacja i oczyszczanie ścieków</i> .....	16
2.5.3 <i>Energetyka</i> .....	16
2.5.4 <i>Telekomunikacja</i> .....	17
2.5.5 <i>Komunikacja</i> .....	17
2.6 Sfera gospodarcza.....	17
2.6.1 <i>Przemysł</i> .....	17
2.6.2 <i>Rolnictwo</i> .....	17
2.6.3 <i>Leśnictwo</i> .....	18
2.6.4 <i>Usługi</i> .....	18
III. ANALIZA UWARUNKOWAŃ WSI.....	19
IV. ANALIZA SWOT.....	25
V. WIZJA ROZWOJU WSI.....	26
VI. ARKUSZ PLANOWANIA.....	26
5.1 Arkusz planowania zadań.....	27
5.2 Uproszczony harmonogram.....	29
VII. ZARZĄDZANIE.....	31



## I. WSTĘP

Celem opracowania Planu Rozwoju wsi Zajezerze jest sformułowanie strategii rozwoju wsi Zajezerze, a przedmiotem jest:

- analiza zasobów wsi,
- analiza korzystnych i niekorzystnych cech wewnętrznych wsi, potencjalnych szans i zagrożeń występujących w otoczeniu i mogących mieć wpływ na przyszłość mieszkańców,
- wizja rozwoju wsi,
- określenie kierunków rozwoju,
- przedstawienie projektów prowadzących do realizacji wizji rozwoju.

Mieszkańcy wsi Zajezerze decydują się opracować swój plan rozwoju, aby:

- określić, co chcą i mogą zmienić w miejscu gdzie mieszkają,
- zatrzymać „uciekających” ze wsi młodych ludzi,
- przełamać stereotyp nudnej wsi – stworzyć miejsce, gdzie będzie łatwiej i atrakcyjniej żyć, a młodzież i dzieci zobaczą, że nie trzeba uciekać do miasta, a wręcz, że to miastowi przyjeżdżają do nas – bo u nas jest pięknie, czysto, atrakcyjnie – słowem da się żyć i to nie najgorzej.

Wieś Zajezerze wchodzi w skład sołectwa Zajezerze, które jest jednocześnie siedzibą sołectwa. W skład sołectwa wchodzi ponadto osada Fiugajka.

Zainteresowanie wsią Zajezerze oraz okolicą jest duże, zwłaszcza wśród byłych mieszkańców, którzy opuścili te tereny nie tylko po wojnie, lecz także w okresie tzw. fali emigracyjnej. Dziś po latach zauważa się wzrost tzw. turystyki „sentymentalnej”, odwiedzania rodzin i znajomych, a nawet lokowania w nieruchomości, celem powrotu i zamieszkania w Zajezerzu na stałe.

Zajezerze może się poszczycić większą niż w innych miejscowościach na terenie gminy dostępnością do rynku pracy i zatrudnienia. Zajezerze pozbawione jest niestety zakładów nawiązujących do tradycji i historii (kuźnie, młyny). Zachowały się śladowo niektóre tradycje kultywowane przez miejscową ludność. Najbardziej rozpowszechnioną tradycją są dożynki parafialne.

Polska wieś potrzebuje trampoliny cywilizacyjnej, aby osiągnąć poziom średniej europejskiej i wszelkie programy inwestycyjne, wspierające polepszenie sfery socjalnej są tutaj najbardziej potrzebne i stanowią podstawę wszelkich planów rozwoju wsi. Ponieważ zakłada się logiczną konsekwencję konstrukcji Planu Rozwoju Miejscowości w ścisłej korelacji z Planem Rozwoju Lokalnego gminy i powiatu, strategią rozwoju gminy, województwa i kierunkiem zagospodarowania przestrzennego, dokument ten powinien mieć charakter małej strategii rozwoju sołectwa. Wskazane jest, aby w szczególności obejmował analizy zasobów wsi, porównania korzystnych i niekorzystnych cech wewnętrznych wsi oraz potencjalnych szans i zagrożeń występujących w otoczeniu, które mogą warunkować przyszłość wsi i jej mieszkańców.

Wymaga to ścisłej współpracy pomiędzy Radą Sołecką i Urzędem Gminy oraz spójności planów. Dokument „Plan Rozwoju Wsi Zajezerze” ma służyć pełnemu wykorzystaniu istniejącego potencjału i szans rozwojowych, w tym dostępu do środków unijnych i funduszy rządowych.

## **Cel działania**

Działanie będzie wpływać na poprawę jakości życia na obszarach wiejskich przez zaspokojenie potrzeb społecznych i kulturalnych mieszkańców wsi oraz promowanie obszarów wiejskich. Umożliwi rozwój tożsamości społeczności wiejskiej, zachowanie dziedzictwa kulturowego i specyfiki obszarów wiejskich oraz wpłynie na wzrost atrakcyjności turystycznej i inwestycyjnej obszarów wiejskich.

## **Podstawa prawna**

Art. 52 (a) (iii) (b) (ii) (iii) i 57 rozporządzenia Rady (WE) nr 1698/2005 z dnia 20 września 2005 r. w sprawie wsparcia rozwoju obszarów wiejskich przez Europejski Fundusz Rolny na rzecz Rozwoju Obszarów Wiejskich (EFRROW) (Dz. Urz. UE L 277/1 z 21.10.2005 r.). Rozporządzenie Komisji (WE) nr 1974/2006 z dnia 15 grudnia 2006 r. ustanawiające szczegółowe zasady stosowania rozporządzenia Rady (WE) nr 1698/2005 w sprawie wsparcia rozwoju obszarów wiejskich przez Europejski Fundusz Rolny na rzecz Rozwoju Obszarów Wiejskich (EFROW) (Dz. Urz. UE L 368/15 z 23.12.2006 r.).

## **Uzasadnienie**

Realizacja działania tworzy warunki dla rozwoju społeczno-ekonomicznego obszarów wiejskich i aktywizacji ludności wiejskiej przez wsparcie inwestycyjne przyznawane na realizację projektów związanych z zagospodarowaniem przestrzeni publicznej, w tym utrzymaniem, odbudową i poprawą stanu dziedzictwa kulturowego i przyrodniczego wsi oraz podniesienie atrakcyjności turystycznej obszarów wiejskich



## II. ANALIZA ZASOBÓW WSI ZAJEZIERZE

	Znaczenie		
	<i>małe</i>	<i>średnie</i>	<i>duże</i>
<b>Środowisko przyrodnicze</b> walory krajobrazowe			- zróżnicowany krajobraz rolniczy, z dużym udziałem roślinności naturalnej, zadrzewień, zabagnień, - obszar chronionego krajobrazu.
walory przyrodnicze			- pobliski kompleks leśny - ukształtowanie terenu, pobliskie lasy i wody powierzchniowe tworzą specyficzny mikroklimat
świat zwierzęcy (ostoje, siedliska)			- siedliska zwierząt łownych (dzik, sarna, zając)
wody powierzchniowe (cieki, rzeki, stawy)		- pobliskie jezioro Ruda Woda, Kanał Elbiański.	
gleby		- gleby biellicowe wytworzone z piasków wodnolodowcowych	
Kopaliny	- brak udokumentowanych złóż kruszywa mineralnego		
<b>Środowisko kulturowe</b> walory architektury wiejskiej i osobliwości kulturowe			- tradycyjny układ przestrzenny majątku z budynkiem dworu związanym podwórzem folwarcznym otoczonym budynkami gospodarczo-inwentarskimi. W obrębie zabudowy kolonijnej widoczne zmiany kształtowania architektury mieszkalnej na przestrzeni XIX i XX w. Budynki



			<p>mieszkalne sytuowane kalenicowo z budynkami gospodarczymi wzniesionymi wokół prostokątnego podwórza gospodarczego. Budynki przykryte przede wszystkim dachem naczółkowym, ewentualnie dwuspadowym, z pokryciem dachówką ceramiczną. Często spotykanym rozwiązaniem jest drewniany szczyt.</p>
<p>walory zagospodarowania przestrzennego</p>			<p>- pobliżu (1,5 km na wschód) od wsi Zajezierze znajduje się ciekawy kompleks leśny oraz jezioro Ruda Woda, stanowiąca odcinek szlaku Kanału Elbląskiego. Są to dwa zasadnicze elementy, które w zasadzie już dziś pełnią dominującą funkcję rekreacyjną i turystyczną. Na północ od Zajezierza znajduje się drugi ciekawy kompleks leśny, w którym wytyczono rezerwat „Zielony Mechacz” z chronioną rośliną – malina moroszka. Gmina Małdyty nie posiada aktualnego planu zagospodarowania przestrzennego. Posiada Studium Uwarunkowań i Zagospodarowania przestrzennego gminy, uchwalone uchwałą nr XXXVI/327/2002 Z dnia 27 czerwca 2002 roku. Integralną częścią niniejszej uchwały są postanowienia dotyczące wsi Zajezierze, zamieszczone w rozdziale 3.4.42. Załącznik do uchwały SUiZPG stanowi</p>

zabytki			mapa miejscowości Zajezerze; strona: 100 - zespół dworsko-ogrodowy z folwarkiem, - układ przestrzenny wsi (sieć drogowa, układ siedlisk), - tradycyjna zabudowa siedlisk, - tradycyjna zabudowa kolonijna, Dawny cmentarz ewangelicki, obecnie katolicki, - kościół.
zespoły artystyczne	brak		
<b>Dziedzictwo religijne i historyczne</b>			
miejsca, osoby i przedmioty kultu			- kościół, krzyż, cmentarz.
święta, odpusty, pielgrzymki			- odpust parafialny.
tradycje, obrzędy, gwara			- kultuwanie tradycji religijnych, - indywidualne formy pielęgnacji różnorodnych tradycji i zwyczajów ludności miejscowej i napływowej, - dożynki parafialne
legends, podania i fakty historyczne		- brak	
ważne postacie historyczne		- brak	
specyficzne nazwy		- brak	
<b>Obiekty i tereny, infrastruktura</b>			
działki pod zabudowę mieszkalniową			- umowy cywilno-prawne
działki pod domy letniskowe		- brak	



działki pod zakłady usługowe i przemysł	-brak		
puస్తostany mieszkaniowe, magazynowe i po przemysle	-brak		
tradycyjne obiekty gospodarskie wsi (kuźnie, młyny)	-brak		
placze i miejsca publicznych spotkań			- świetlica wiejska, - remiza strażacka
miejsca sportu i rekreacji			- boisko do piłki nożnej - boisko do piłki siatkowej
zaopatrzenie wsi w wodę			- sieć wodociągowa we wszystkich gospodarstwach
skanalizowanie wsi	- brak oczyszczalni ścieków, - brak zbiorczej sieci kanalizacyjnej - nieszczelne szamba		
<b>Gospodarka rolnictwo</b>			
specyficzne produkty (hodowle, uprawy polowe)	-brak		
znane firmy produkcyjne i zakłady usługowe			- Przedsiębiorstwo Transportowo-Usługowe Witkowski, Gręda, - PPH Mark-Ig usługi trackie, stolarskie, - Transport usługowy – Piotrowski, - Transport usługowy Jakimowicz, - Sklep spożywczo-przemysłowy – Dębiński, - Usługi biurowe – Sobolewska.
możliwe do wykorzystania odpady produkcyjne	- brak		- odpady z produkcji drzewnej (trociny, wióry)
przetwórstwo rolno-spożywcze	- brak		



grupy producenckie i organizacje rolnicze	- brak			
rzemiosło artystyczne	- brak			
<b>Sąsiedzi i przyjezdni</b> korzystne, atrakcyjne sąsiedztwo, duże miasto				- dobre położenie geograficzne w sąsiedztwie aktywnych społecznie i gospodarczo miast: Ostróda, Elbląg, Morąg, Pasłęk oraz sąsiednich gmin: Mitomłyn, Zalewo, Rychliki - najbliższe zamki pokrzyżackie: Malbork, Morąg, Ostróda, Elbląg, Pasłęk - kościół, - cmentarz, - założenie dworsko-folwarczne.
Atrakcje turystyczne				- droga wojewódzka Nr 519, - pobliska droga krajowa E 7, - pobliski szlak żeglugi ostródzko-elbląskiej Ostróda-Małdyty-Elbląg.
ruch tranzytowy w związku ze szlakiem komunikacyjnym				
Przyjezdni, stali i sezonowi				- turyści korzystający z tranzytu drogi krajowej i wojewódzkiej, - turyści korzystające ze szlaku wodnego Kanatu Elbląskiego.
<b>Institucje</b>				
placówki opieki społecznej	-brak			
szkoły	-brak			
przedszkole	-brak			
inne				Ochotnicza Straż Pożarna.

Zasoby wsi, to wszelkie elementy materialne i niematerialne wsi oraz otaczającego ją obszaru, które mogą być wykorzystane obecnie lub w przyszłości przy budowaniu bądź realizacji publicznych i prywatnych przedsięwzięć odnowy wsi. Analizę zasobów miejscowości przeprowadzono na podstawie danych statystycznych oraz informacji zgromadzonych od mieszkańców wsi Zajezerze i danych będących w posiadaniu Urzędu Gminy w Małdytach. Przy analizie zasobów wzięto pod uwagę następujące ich kategorie: środowisko przyrodnicze, środowisko kulturowe, dziedzictwo religijne i historyczne, obiekty, tereny, infrastrukturę techniczną, gospodarkę i rolnictwo, sąsiedzi i przyjezdni, instytucje, ludzie oraz organizacje społeczne. Jednym z istotniejszych zasobów naszej wsi jest środowisko przyrodnicze, na które składa się urozmaicony krajobraz, pobliskie lasy, pobliskie jeziora, cenne gatunki roślin i zwierząt, pobliski rezerwat.

## **2.1 Położenie i powierzchnia.**

Wieś Zajezerze położona jest na Pojezierzu Ławskim w województwie warmińsko-mazurskim, w powiecie ostródzkim, w gminie Małdyty. Wieś znajduje się w odległości 30 km od Ostródy, 20 km od Morąga i 8 km od Zalewa. Wieś Zajezerze położona jest w centrum gminy Małdyty przy drodze wojewódzkiej nr 519 oraz 1 km na zachód od drogi krajowej nr E 7.

Jest to miejscowość o mało zwartej zabudowie. Charakteryzuje ją lekko pofałdowany teren, otoczony lasami.

Wieś Zajezerze sąsiaduje od północy z sołectwem Gumniska Wielkie, od północno-wschodniej strony z sołectwem Małdyty, od południowej z sołectwem Sople, od zachodniej strony z sołectwem Drynki, od północno zachodniej strony z sołectwem Jarnołtowo. Powierzchnia Gminy Małdyty wynosi 189 km<sup>2</sup>, z czego sołectwo Zajezerze wynosi 11.2 km<sup>2</sup>. Jest czwartym co do wielkości sołectwem w gminie Małdyty.







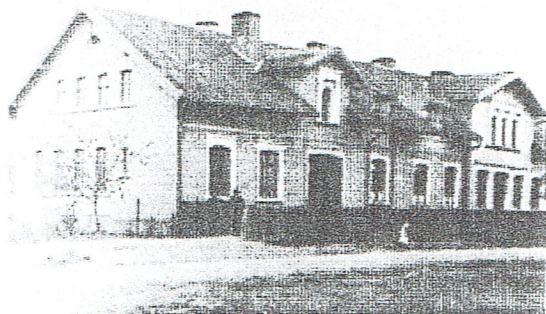




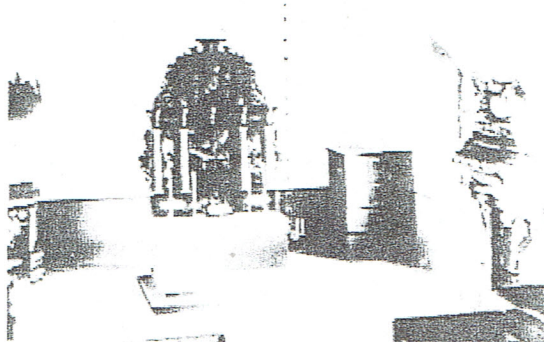
## 2.2 Rys historyczny

Zajezierze – nazwa historyczna SEEGERTWALDE, dawna wieś czynszowa, po raz pierwszy wymieniana w latach 1301 – 1305, lokowana na 60 włókach. Według spisu z 1782 roku liczyła 25 dymów. W 1825 r. zamieszkiwało ją 139 osób, w latach 1937 – 1939 liczyła 775 mieszkańców. W 1656 roku wybudowany został kościół protestancki pod wezwaniem św. Piotra i Pawła. I z tego roku zachowany jest główny ołtarz. Kościół został przebudowany w 1886 r. Po roku 1945 przemieniony został na kościół katolicki pod wezwaniem Wniebowzięcia Najświętszej Marii Panny i wpisany do rejestru zabytków wraz z przyległym terenem, będącym starym cmentarzem (nr rejestru A-885 z dnia wpisu – 17 sierpnia 1968r.). Podczas wymiany obrazu w ołtarzu głównym w 1962 roku odkryto obraz Podwyższenia Krzyża Świętego, wykonany na dwóch lipowych deskach, pochodzący z 1656 r. a znajdujący się obecnie w kościele parafialnym pod tym wezwaniem w Małdytach. W prostej linii od kościoła ok. 100 m dalej w kierunku zachodnim znajduje się pozostałość niewielkiego założenia dworsko-pałacowego z podwórzem gospodarczym. Początkowo istniał tu jedynie folwark należący najpierw do Bożęcina, a później do Fiugajek. W latach 20-ch XX wieku uległ on parcelacji. Zachowany, ale przekształcony trochę dwór, pochodzi z drugiej połowy XIX wieku. Założony na rzucie prostokąta, jednokondygnacyjny, dwukondygnacyjnym ryzalitem na osi. Do elewacji bocznej dostawiona była wieża na planie kwadratu, przykryta czterospadowym daszkiem. Elewacje obłożone były czerwoną cegłą klinkierową. Park otaczający dwór jest obecnie zdewastowany, wymaga rewaloryzacji i ochrony Konserwatora Zabytków. Na wprost kościoła po przeciwnej stronie drogi wojewódzkiej nr 519 znajduje się budynek dawnej szkoły z początku XX wieku. W latach 1937 – 1939 dodatkowo mieściła się tutaj siedziba Gromadzkiej Rady Narodowej. Po wojnie nadal prowadzona jest tutaj szkoła podstawowa, aż do 2001r. Obecnie budynek jest własnością prywatną. W miejscowości Zajezierze znajduje się 21 budynków mieszkalnych i gospodarczych z końca XIX i początku XX wieku.. Są to budynki murowane z cegły ceramicznej (licówki), wiązane w wątek krzyżowy z detalem cegły układanej w romb lub ząbkowane. Przykryte dachem naczółkowym lub dwuspadowym, z pokryciem dachówką ceramiczną, często z drewnianym szczytem i profilowanym opaskami wokół otworów okiennych. Budynki mieszkalne sytuowane są do ulicy kalenicowo z budynkami gospodarczymi wzniesionymi wokół prostokątnego podwórza gospodarczego. Część budynków jest obecnie remontowana i przebudowywana, bez zachowania charakteru zabudowy historycznej. Największy rozwój wsi przypada na lata międzywojenne, aż do lat sześćdziesiątych XX wieku. Później następuje powolny regres miejscowości, głównie z powodu wzrostu znaczenia stacji kolejowej w pobliskich Małdytach i jej rozbudowie

## Zajezierze dawniej

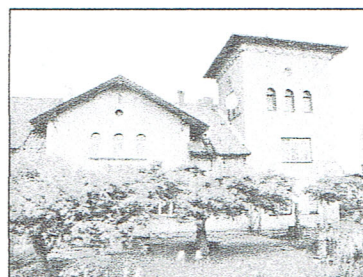
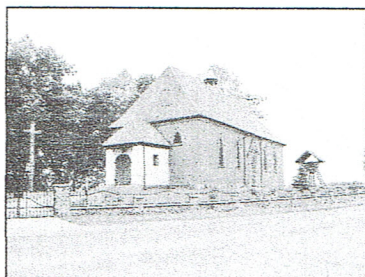
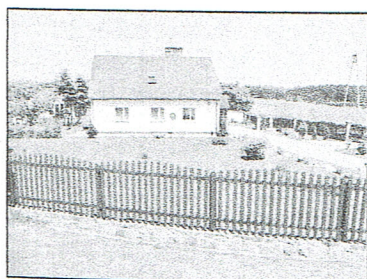
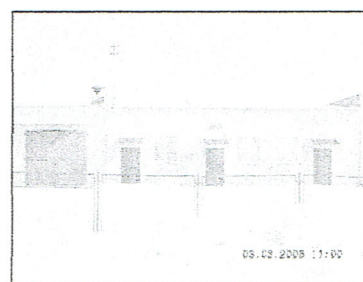
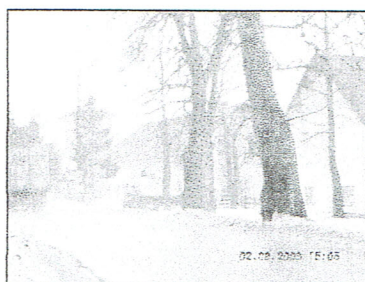


Przedwojeny budynek dawnej szkoły



Przedwojenne wnętrze kościoła

## Zajezierze dziś





### 2.3 Warunki klimatyczne

Wieś Zajezerze odznacza się swoistym mikroklimatem, którego specyfika polega na krótkim okresie wegetacji z uwagi na późną i chłodną wiosnę, krótkie lato (deszczowe i chłodne lub suche i upalne), wczesną i pogodną jesień oraz dość długą zimę z opadami śniegu.

Średnia ilość opadów wynosi 700 mm przy czym rozkładają się one niekorzystnie dla rolnictwa, gdyż większość z nich występuje w listopadzie, grudniu, styczniu i lutym powodując stałe zamarzanie dróg dojazdowych oraz w czerwcu, lipcu i sierpniu utrudniając zwożenie z pól siana i zbóż.

### 2.4 Kapitał społeczny

#### 2.4.1. – Ludność

Gminę Małdyty zamieszkuje 6677 osoby (dane z 31 marca 2008r) z czego 337 osób zamieszkuje wieś Zajezerze.

Liczbę mieszkańców wg stanu na dzień 31.03.2008 r. oraz średnią gęstość zaludnienia przedstawia poniższe zestawienie:

Wieś	Ilość mieszkańców	Powierzchnia w ha (sołectwo Zajezerze)	Ilość mieszkańców na 1 ha
Zajezerze	337	Ogólna: 1184 w tym: Lasy - 125 Wody - 0 Użytki rolne i tereny mieszkalne - 967 Pozostałe - 92	3,5

przedział wiekowy ludności we wsi Zajezerze:

Przedział wiekowy	0-16	16-30	30-60	Powyżej 60
Liczba osób	70	85	143	39

Na podstawie danych statystycznych, z analizy struktury wieku ludności wynika, że przybywa ludności w wieku produkcyjnym – grupa ta stanowi aktualnie 68,0 % ogólnej liczby mieszkańców wsi. Ludność w wieku przedprodukcyjnym stanowi 20,4 % natomiast w wieku poprodukcyjnym 11,6 %. Bardzo korzystnie przedstawia się stosunek ludności w wieku produkcyjnym do ludności wieku poprodukcyjnego. Rokuje to prężny rozwój wsi w przyszłości.

#### 2.4.2. Oświata

We wsi Zajezerze brak jest szkoły. Dawniej funkcjonowała tu czteroklasowa szkoła podstawowa, nauczająca w systemie łączonym. Wraz z przeprowadzaną w 1999 roku reformą oświatową w gminie, szkoła ta została zlikwidowana. Dzieci ze wsi uczęszczają obecnie do Szkoły Podstawowej i Gimnazjum w Małdytach. Dzieci dowożone są do szkół gminnym gimbusem. Najbliższe i najczęściej wybierane przez młodzież szkoły ponad gimnazjalne znajdują się w Morągu, Dobrocinie, i Ostródzie.



### 2.4.3. Organizacje społeczne

W wsi Zajezierze działają dwie organizacje społeczne:

- Ochotnicza Straż Pożarna

- Ludowe Zespoły Sportowe „ANTARES” Zajezierze

- Ochotnicza Straż Pożarna Zajezierze została założona w 1957 roku. Członkami założycielami byli mieszkający w Zajezierzu Panowie: Stanisław Gałązka, Eugeniusz Mikłaszewski i Ludwik Komosa. Jest to jedna ze starszych jednostek OSP na terenie gminy Małdyty. Liczba członków – 17 osób. Członkowie OSP Zajezierze aktywnie uczestniczą w organizacji gminnych i powiatowych zawodów strażackich oraz służą pomocą przy organizacji okolicznościowych imprez we wsi Zajezierze i na terenie gminy.

- Ludowy Zespół Sportowy „ANTARES” Zajezierze powstał w 1969 roku. Założycielami byli Panowie: Stanisław Widuto, Mieczysław Domagała i Bogdan Krawczyń – nauczyciel szkoły w Zajezierzu. Nazwę zespołu wymyślił Pan Mieczysław Domagała. Pochodzi ona od najjaśniejszej gwiazdy w gwiazdozbiornie „Skorpiona”. Podstawową dyscypliną w klubie była i jest piłka nożna. Zespół „ANTARES” liczy 40 członków, w tym 18 piłkarzy. Od 1978 r. zespół uczestniczy w rozgrywkach ponad gminnych „B” klasy. Klub utrzymuje się ze składek członkowskich i zysków z imprez przeprowadzanych w remizie strażackiej. Celem działalności klubu jest tworzenie warunków do aktywnego uczestnictwa dzieci, młodzieży i dorosłych w uprawianiu sportu, ze szczególnym uwzględnieniem piłki nożnej oraz tworzenie warunków to rekreacji i wypoczynku po pracy i po nauce. LZS użytkuje obiekt sportowy w Zajezierzu. Jest to pełno wymiarowe (97m x 60m) boisko do piłki nożnej, piłki siatkowej oraz boisko boczne do treningów o wymiarach 60m x 40m. Płyta główna boiska jest w złym stanie technicznym. Ostatnią modernizację boiska przeprowadzono w 1978 roku. Brak jest boisk do piłki koszykowej i ręcznej.

## 2.5 Infrastruktura techniczna

### 2.5.1 Zaopatrzenie w wodę

Na terenie wsi Zajezierze funkcjonuje sieć wodociągowa z ujęcia wodnego i stacji uzdatniania wody w Jarnołtowiu. Wszystkie gospodarstwa domowe są podłączone do gminnej sieci wodociągowej. Brak jest lokalnych ujęć wodnych.

### 2.5.2 Kanalizacja i oczyszczanie ścieków

Na terenie wsi brak jest oczyszczalni ścieków i zbiorczego systemu kanalizacji. Ścieki z gospodarstw domowych gromadzone są w zbiornikach bezodpływowych (szambach), często nieszczelnych. Ścieki wywożone są przez firmy koncesjonowane do pobliskiej oczyszczalni ścieków w Małdytach.

### 2.5.3. Energetyka

Wyposażenie gospodarstw domowych w instalację elektryczną.

Wieś	Gosp. wyposażone w instalację elektryczną
Zajezierze	84

Sołectwo jest obsługiwane przez Rejonowy Zakład Energetyczny w Olsztynie.



#### **2.5.4 Telekomunikacja**

Wieś Zajezierze obsługiwana jest przez Rejon Telekomunikacji w Olsztynie. Teren wsi objęty jest zasięgiem telefonii komórkowych ERA GSM, PLUS GSM. Wieś posiada dogodny dostęp do szerokopasmowego internetu. Zdecydowana większość gospodarstw wyposażona jest w telefon stacjonarny.

#### **2.5.5 Komunikacja**

##### **Drogi.**

Przez wieś Zajezierze przebiega droga wojewódzka Nr W 519. Droga ta łączy Zajezierze na wschód do miejscowości Małdyty, dalej do Morąga i Olsztyna. Na zachód biegnie do Zalewa i do Malborka. Bliska łączność z drogą krajową Nr E7 pozwala na swobodne poruszanie się w kierunku na północ do Gdańska i na południe do Warszawy.

Ponadto przez wieś przebiega droga gminna G 8014 oraz droga powiatowa P 1928. Drogi te są w niedostatecznym stanie technicznym.

##### **Kolej.**

Zajezierze położone jest 2 km od centrum administracyjnego gminy, tj. miejscowości Małdyty. Przez Małdyty biegnie linia kolejowa łącząca Olsztyn z Gdańskiem, zatem istnieje dogodne połączenie z tymi miejscowościami za pomocą trakcji kolejowej.

##### **Szlak wodny.**

W odległości 1,5 km na wschód od Zajezierza przebiega Kanał Elbląski, który stanowi wraz z żeglugą śródlądową atrakcję turystyczną gminy i bezpośrednio swymi walorami oddziałuje na miejscowość Zajezierze.

### **2.6 Sfera gospodarcza**

#### **2.6.1. Przemysł**

Na terenie wsi Zajezierze funkcjonuje zakład przemysłowy (PP-H Mark-IG). Jest to zakład produkcyjno-handlowy, zajmujący się przecieraniem i przerobem drewna oraz usługami stolarskimi.

#### **2.6.2 Rolnictwo**

Gospodarstwa rolne gospodarują w większości na glebach III, IV klasy bonitacyjnej. Występują też w niewielkiej ilości gleby klasy V, VI. Przeciętna wielkość gospodarstw zajmujących się wyłącznie rolnictwem waha się od 15-30 ha (gospodarstwa rodzinne). We wsi brak jest gospodarstw ponad 100 ha tzw. gospodarstw wielkoobszarowych. Podstawowe kierunki produkcji rolnej to: hodowla krów mlecznych i produkcja mleka, chów trzody chlewnej, uprawa zbóż i roślin przemysłowych (rzepak).

#### **Średnia powierzchnia gospodarstw liczona dla wszystkich mieszkańców**

Sołectwo	Liczba mieszkańców	Ilość gospodarstw	Powierzchnia ogólna w ha	Średnia pow. gospodarstwa
Zajezierze	337	78	967	12,4



### 2.6.3 Leśnictwo

W miejscowości Zajezerze znajduje się Leśnictwo Zamczysko utworzone w 1945 roku i wchodzące w skład Nadleśnictwa Dobrocin. Na przestrzeni lat (do 1974 r.) leśnictwo funkcjonowało jako samodzielna jednostka. Następnie do 1981 roku zostało połączone z sąsiednim Leśnictwem Zimne, by ponownie istnieć jako samodzielna jednostka od 1981 r. do chwili obecnej. Od 01.08.1975 r. funkcję leśniczego pełni Pan Mariusz Zega.

Obszar Leśnictwa to 976 ha, w przewadze las świeży – 80 %, głównie mieszany oraz rezerwat boru wilgotnego. Na terenie Leśnictwa znajduje się Rezerwat „Zielony Mechacz” o powierzchni 96 ha, gdzie występuje chroniona malina moroszka oraz torfowisko wysokie. Na obszarze działalności Leśnictwa Zamczysko oprócz lasów państwowych istnieje jeszcze 120 ha lasów prywatnych, głównie jako las świeży liściasty.

#### *Powierzchnia lasów prywatnych i państwowych w leśnictwie Zajezerze*

<b>Leśnictwo Zamczysko</b>	<b>Powierzchnia lasów w ha</b>	<b>Prywatne</b>	<b>Państwowe</b>
Zajezerze	1096	120	976

### 2.6.4 Usługi

Na terenie wsi usługi świadczą:

- Przedsiębiorstwo Transportowo-Usługowe Witkowski, Gręda
- PPH Mark-Ig usługi trackie, stolarskie
- Transport usługowy - Piotrowski
- Transport usługowy Jakimowicz
- Sklep spożywczo-przemysłowy - Dębiński
- Usługi podatkowe - Sobolewska
- Leśnictwo Zajezerze

### 2.6.3 Leśnictwo

W miejscowości Zajezierze znajduje się Leśnictwo Zamczysko utworzone w 1945 roku i wchodzące w skład Nadleśnictwa Dobrocin. Na przestrzeni lat (do 1974 r.) leśnictwo funkcjonowało jako samodzielna jednostka. Następnie do 1981 roku zostało połączone z sąsiednim Leśnictwem Zimne, by ponownie istnieć jako samodzielna jednostka od 1981 r. do chwili obecnej. Od 01.08.1975 r. funkcję leśniczego pełni Pan Mariusz Zega.

Obszar Leśnictwa to 976 ha, w przewadze las świeży – 80 %, głównie mieszany oraz rezerwat boru wilgotnego. Na terenie Leśnictwa znajduje się Rezerwat „Zielony Mechacz” o powierzchni 96 ha, gdzie występuje chroniona malina moroszka oraz torfowisko wysokie. Na obszarze działalności Leśnictwa Zamczysko oprócz lasów państwowych istnieje jeszcze 120 ha lasów prywatnych, głównie jako las świeży liściasty.

#### *Powierzchnia lasów prywatnych i państwowych w leśnictwie Zajezierze*

<b>Leśnictwo Zamczysko</b>	<b>Powierzchnia lasów w ha</b>	<b>Prywatne</b>	<b>Państwowe</b>
Zajezierze	1096	120	976

### 2.6.4 Usługi

Na terenie wsi usługi świadczą:

- Przedsiębiorstwo Transportowo-Usługowe Witkowski, Gręda
- PPH Mark-Ig usługi trackie, stolarskie
- Transport usługowy - Piotrowski
- Transport usługowy Jakimowicz
- Sklep spożywczo-przemysłowy - Dębiński
- Usługi podatkowe - Sobolewska
- Leśnictwo Zajezierze



### III. ANALIZA UWARUNKOWAŃ WSI

#### A. Co wieś wyróżnia?

##### Analiza - co jest?

- Świetlica wiejska z remizą strażacką
- Kościół
- Założenie dworsko-pałacowe
- Boisko sportowe (piłka nożna, siatkowa)
- Leśnictwo Zamczysko

##### Diagnoza - jak jest?

- Świetlica wiejska i remiza z kuchnią, zapleczem gospodarczym, bez sanitariatów, wymagają rozbudowy i modernizacji.
- Założenie dworsko-pałacowe bez bezpośredniego dostępu dla osób zwiedzających i turystów. Obiekt nie oznakowany.
- Boisko sportowe w złym stanie technicznym, brak ławek, brak infrastruktury towarzyszącej (szatnie, sanitariaty).
- Brak informacji i oznakowania terenu objętego ochroną krajobrazową, brak tablic informacyjnych o okolicznych atrakcjach.
- Brak chodnika dla pieszych przy drodze wojewódzkiej do cmentarza.
- Zły stan techniczny drogi gminnej biegnącej wzdłuż wsi w kierunku Sopli.

##### Prognoza - jak ma być?

- Budynek świetlicy wiejskiej i remizy poddany gruntownej modernizacji i rozbudowie. Obiekt powinien pełnić rolę centrum kulturalnego wsi, miejsca spotkań mieszkańców i przyjezdnych.
- Boisko sportowe wyremontowane, z nową wyprofilowaną nawierzchnią. Urządzone pomieszczenia gospodarcze i sanitariaty. Wybudowane stałe miejsca siedzące.
- W centralnym punkcie Zajeziera powinny znaleźć się tablice ogłoszeniowe i tablice informacyjne o najbliższych atrakcjach i szlakach turystycznych.
- Wybudowany chodnik dla pieszych od kościoła do cmentarza.
- Zmodernizowane drogi gminne we wsi oraz najbliższej okolicy.

#### B. Jakie wieś pełni funkcje?

##### Analiza – co jest?

- funkcje mieszkaniowe
- funkcje rolnicze
- usługowe

##### Diagnoza – jak jest?

Wieś ze swym potencjałem stwarza możliwości wszechstronnego rozwoju mieszkańców. W istniejącej świetlicy wiejskiej brak jest odrębnych pomieszczeń dla podjęcia działań dla ewentualnych klubów i kół zainteresowań. Nie są wykorzystane walory przyrodnicze i kulturowe. Słabo rozwija się agroturystyka i pozarolnicza działalność gospodarcza.

Dość dobrze rozwinięta jest działalność handlowo-usługowa.

##### Prognoza – jak ma być?

Utrzymane i rozwijane powinny być obecne funkcje. Ponadto wieś powinna pełnić funkcje usługowo - agroturystyczne. Agroturystyka – jako źródło dodatkowych



dochodów mieszkańców. Wieś powinna spełniać także funkcje ochronne względem środowiska i krajobrazu. Powinna stwarzać możliwości wszechstronnego rozwoju mieszkańcom.

### **C. Kim są mieszkańcy?**

#### Analiza – co jest?

Ludność miejscowa identyfikująca się z historią i kulturą Ziemi Warmińskiej. Ludność napływowa.

#### Diagnoza – jak jest?

Zwarta społeczność o dobrych relacjach wzajemnych. Stosunek mieszkańców w wieku produkcyjnym, poprodukcyjnym, dzieci i młodzieży nie odbiega od przeciętnego dla obszarów wiejskich Polski.

#### Prognoza – jak ma być?

Utrzymać należy obecną sytuację, nie dopuszczając do nadmiernego odpływu ludzi młodych.

### **D. Co daje utrzymanie?**

#### Analiza – co jest?

Głównym źródłem utrzymania jest rolnictwo, własna działalność gospodarcza, praca zarobkowa we wsi, w sołectwie, poza sołectwem, świadczenia socjalne, świadczenia rentowo-emerytalne.

#### Diagnoza – jak jest?

- mała aktywność ekonomiczna mieszkańców,
- dość dobrze rozwinięta pozarolnicza działalność gospodarcza, dość dużo pozarolniczych miejsc pracy,
- niewielu rolników podejmuje dodatkową działalność na własny rachunek
- mimo ogromnych atutów przyrodniczych mieszkańcy nie czerpią z nich korzyści.

#### Prognoza – jak ma być?

Utrzymać na wsi funkcjonujące zakłady i firmy dające zatrudnienie mieszkańcom. Większa liczba rolników i członków rodzin rolniczych powinna podejmować dodatkową działalność gospodarczą na własny rachunek, w tym działalność agroturystyczną.

### **E. Jak wieś jest zorganizowana?**

#### Analiza – co jest?

Rada Sołecka.  
Ochotnicza Straż Pożarna.  
Klub sportowy Antares

### Diagnoza – jak jest?

Brak nowych form organizowania się mieszkańców. Większość organizacji działa mało aktywnie.

### Prognoza – jak ma być?

Pobudzenie aktywności organizacji. Oddolne organizowanie się mieszkańców w celu osiągnięcia wspólnych celów.

## **F. Co wieś proponuje dzieciom i młodzieży?**

### Analiza – co jest?

- Świetlicę wiejską z ograniczonym dostępem,
- Możliwość gry w piłkę nożną i siatkową w miejscowym klubie sportowym Antares.

### Diagnoza – jak jest?

- brak zachęt dla kultywowania tradycji i zwyczajów przez uczniów,
- świetlica wiejska słabo wyposażona w sprzęty do gier, zabaw. Brak w świetlicy komputerów i łączny internetowych,
- słaba aktywność dzieci i młodzieży w działalności klubu.

### Prognoza – jak ma być?

- zajęcia pozalekcyjne w zmodernizowanej świetlicy – sportowe, przyrodnicze, teatrzyk, zajęcia komputerowe, inne,
- utrzymać działalność klubu Antares,
- konkursy i prezentacje – plastyczne, muzyczne, recytatorskie,
- większa liczba i rodzaj amatorskich drużyn sportowych,
- wieś powinna stwarzać możliwości pełnego rozwoju dzieci i młodzieży.

## **G. W jaki sposób rozwiązywane są problemy?**

### Analiza – co jest?

Rada Sołecka,  
Zebrania wiejskie.

### Diagnoza – jak jest?

Sprawdzone, dobre sposoby rozwiązywania problemów i zajmowania stanowiska przez mieszkańców w sprawach dla nich ważnych.

### Prognoza – jak ma być?

Obecna forma rozwiązywania problemów wymaga zachowania. Z większą dbałością i systematycznością należy przekazywać mieszkańcom informacje w istotnych dla nich i wioski sprawach.

## **H. Jakie obyczaje wieś pielęgnuje i rozwija?**

### Analiza – co jest

Wieś i sołectwo jest integralną częścią Ziemi Warmińskiej, z którą identyfikują się mieszkańcy i pielęgnują obyczaje charakterystyczne dla Ziemi Warmińskiej.

### Diagnoza – jak jest?

Wieś pielęgnuje i kultywuje uroczystości religijne, festyny rodzinne, dożynki.



Zanikają jednak niektóre tradycje i obyczaje które są kultywowane przez niewielką część mieszkańców. Młodzież nie posiada wiedzy nt. wielu zwyczajów, nie podejmuje ich kultywowania mimo, że nie straciły one podłoża w sposobie życia i pracy mieszkańców. Zanika ludowy koloryt wsi. Sposób obchodzenia świąt kościelnych, dożynek, tradycji weselnych staje się coraz bardziej ubogi, zanika znajomość pieśni ludowych.

#### Prognoza – jak ma być?

Wieś powinna zachować charakterystyczne dla tych terenów obyczaje, ludowy charakter wielu świąt. Młodzież powinna przejmować o starszych wiedzę o tych obyczajach i aktywnie je kultywować. Wieś powinna zachować swój ludowy koloryt.

### **I. Jaki wieś ma wygląd?**

#### Analiza – co jest?

Wieś położona na atrakcyjnym krajobrazowo terenie, z zarysowanym, choć nieznacznie centrum. Przeważa układ typu „ulicówka”, ze rozproszoną zabudową.

#### Diagnoza – jak jest?

Miejscowość ogólnie dość zadbana. Przez środek wsi przebiega asfaltowa droga wojewódzka. W całej wsi brak chodników, a szczególnie w ciągu drogi wojewódzkiej od kościoła do cmentarza. Droga gminna w kierunku wsi Sople o nawierzchni szutrowej wymaga częstego profilowania. Brak utwardzonego parkingu przy świetlicy wiejskiej. Dość duża ilość drzew i krzewów ozdobnych. Niektóre zabudowania wymagają remontu. Zaniebane rowy przydrożne i przepusty, wymagają konserwacji i udroźnienia.

#### Prognoza – jak ma być?

Wybudowany chodnik na odcinku kościół – cmentarz. Parking i plac zabaw przy świetlicy wiejskiej. Zadbane odwodnione pobocza, zadbana zieleń przydrożna i w miejscach publicznych. Wyremontowane niektóre budynki. Zmodernizowane drogi gminne.

### **J. Jakie są mieszkania i obejścia?**

#### Analiza – co jest?

Budynki murowane, z ogródkami przydomowymi.

#### Diagnoza – jak jest?

Domy i obejścia są w większości zadbane.

#### Prognoza – jak ma być?

Domy i obejścia powinny być jeszcze bardziej zadbane, ogrodzenia odnowione, zadbana zieleń, kwiaty i krzewy w ogrodach przydomowych.

### **K. Jaki jest stan otoczenia i środowiska?**

#### Analiza – co jest?

Wieś położona na terenie Pojezierza Iławskiego  
Znaczna część wsi i okolic leży w obszarze chronionego krajobrazu.

### Diagnoza – jak jest?

Środowisko naturalne nie jest zanieczyszczone. Zachowane śródpolne miedze i zadrzewienia. Liczne gatunki flory i fauny objęte ochroną. Pola uprawne stanowią obszar łowiecki ptaków i innych zwierząt gniazdujących na tym terenie. Brak jest zakładów zanieczyszczających środowisko.

Zagrożeniem dla środowiska są ścieki komunalne. Brak jest we wsi oczyszczalni ścieków i ogólnospławnej kanalizacji sanitarnej. Ścieki z nieszczelnych zbiorników przedostają się do gleby i cieków wodnych. Nie wszystkie gospodarstwa posiadają płyty obornikowe i zbiorniki na gnojowicę, odpowiadające obowiązującym normom ochrony środowiska.

Prawie wszystkie gospodarstwa domowe są wyposażone w urządzenia do gromadzenia odpadów stałych oraz posiadają stosowne umowy na ich wywóz.

### Prognoza – jak ma być?

Środowisko naturalne powinno być wolne od zanieczyszczeń, zachowany powinien być obecny krajobraz wsi, najbliższego otoczenia. Środowisko i piękny krajobraz powinny być jednym z najważniejszych atutów wsi. Rozwiązana powinna być sprawa odprowadzania ścieków do kanalizacji sanitarnej lub do przydomowych oczyszczalni, względnie magazynowane powinny być w szczelnych zbiornikach i wywożone do oczyszczalni. Gospodarstwa rolne dysponować powinny płytami obornikowymi i zbiornikami na gnojowicę odpowiadającymi obowiązującym normom. Rolnicy prowadząc uprawy nie powinni wprowadzać zasadniczych zmian w krajobrazie, stosować nawożenie w sposób nie zagrażający środowisku naturalnemu, w miarę możliwości nie naruszać miejsc lęgowych ptaków oraz siedlisk fauny i flory.

## **L. Jak jest rolnictwo?**

### Analiza – co jest?

Gospodarstwa o średnim areale upraw, o rozdrobnionej produkcji, gospodarujące w większości na glebach III, IV i V klasy.

### Diagnoza – jak jest?

Gospodarstwa posiadające raczej jeden dominujący profil produkcji. Większość produkuje zboża na własne potrzeby i jako pasze na potrzeby własnej hodowli. Rozwija się hodowla krów mlecznych. Dla wielu rodzin areal gospodarstw jest wystarczający (średnia dla gminy ok. 30 ha,), do osiągnięcia dochodu gwarantującego odpowiedni poziom życia w rodzinach rolników.

### Prognoza – jak ma być?

Z uwagi na dość słabą jakość gleb konieczna jest dywersyfikacja źródeł dochodów w gospodarstwach rolników (działalność gospodarcza, agroturystyka) i podniesienie wyposażenia w nowoczesny sprzęt rolniczy oraz stosowanie nowoczesnych metod upraw i hodowli.



#### **Ł. Jakie są powiązania komunikacyjne?**

##### Analiza – co jest?

Droga wojewódzka nr 519

Drogi gminne

##### Diagnoza – jak jest?

Dobre powiązania komunikacyjne z siedzibą gminy w Małdytach, siedzibą powiatu Ostróda, ośrodkiem zdrowia w Małdytach. Zbyt mało połączeń PKS. Modernizacji wymagają niektóre odcinki dróg gminnych

##### Prognoza – jak ma być?

Zmodernizowane drogi gminne. Więcej połączeń komunikacyjnych PKS.

### III. ANALIZA SWOT

Na podstawie analizy zasobów, opracowano korzystne i niekorzystne cechy wewnętrzne sołectwa, jak i potencjalne szanse i zagrożenia występujące w otoczeniu, które mogą mieć wpływ na przyszłość sołectwa i jego mieszkańców. Poniżej zamieszczono podsumowanie sytuacji rozwojowej sołectwa Zajezerze.

SILNE STRONY	SŁABE STRONY
<ul style="list-style-type: none"> <li>● wysokie walory krajobrazowe,</li> <li>● czyste otoczenie i środowisko naturalne,</li> <li>● dużo terenów zielonych i lasów,</li> <li>● cenne zasoby historyczne (kościół, założenie dworskie),</li> <li>● dobre położenie komunikacyjne (PKS),</li> <li>● przebiega przez wieś droga wojewódzka nr 519,</li> <li>● korzystne położenie (1 km od drogi krajowej E 7; 1,5 km od szlaku Kanału Elbląskiego),</li> <li>● korzystne i atrakcyjne sąsiedztwo, blisko do dużej aglomeracji i miasta powiatowego (Elbląg – 40 km, Ostróda 28 km)</li> </ul>	<ul style="list-style-type: none"> <li>● brak skanalizowania miejscowości,</li> <li>● brak ciągów pieszych, chodników, wzdłuż drogi wojewódzkiej nr 519 oraz drogi gminnej,</li> <li>● zły stan nawierzchni dróg,</li> <li>● brak wytyczonych ścieżek dla pieszych i rowerzystów,</li> <li>● brak placu zabaw dla dzieci,</li> <li>● zły stan boiska do piłki nożnej – brak boisk do piłki siatkowej i ręcznej,</li> <li>● brak reklamy przyciągającej turystów.</li> </ul>
SZANSE	ZAGROŻENIA
<ul style="list-style-type: none"> <li>● możliwość uzyskania środków ze źródeł zewnętrznych, w tym z Unii Europejskiej,</li> <li>● moda na mieszkanie „za miastem”,</li> <li>● atrakcyjne położenie (walory przyrodnicze, Kanał Elbląski, droga krajowa E7),</li> <li>● Walory zagospodarowania przestrzennego np.: wprowadzenie stref ochronnych kościoła wraz z przyległym terenem, dworu z ogrodem, cmentarza.</li> </ul>	<ul style="list-style-type: none"> <li>● zła sytuacja rolnictwa, rozdrobnienie gospodarstw rolnych i ich nie dofinansowanie,</li> <li>● rosnące bezrobocie,</li> <li>● niski poziom wykształcenia,</li> <li>● rosnące patologie społeczne (alkoholizm, narkomania),</li> <li>● wzrost świadczeniobiorców korzystających z usług Gminnego Ośrodka Pomocy Społecznej,</li> <li>● brak ożywienia gospodarczego, skutkującego nowymi miejscami pracy i rozwojem lokalnym</li> </ul>



#### IV WIZJA ROZWOJU SOŁECTWA

Wizję rozwoju wsi Zajezerze, powstałej w wyniku analiz oraz dyskusji mieszkańców, sformułowano następująco:

*Wieś Zajezerze atrakcyjna, przyjazna gościom i turystom - a poprzez rozbudowę infrastruktury technicznej i społecznej stwarzająca dogodne warunki życia mieszkańcom.*

#### V ARKUSZ PLANOWANIA

Arkusze planowania - Plan Rozwoju Miejscowości Zajezerze zawiera układ wyznaczonych przez społeczność priorytetów rozwojowych, celów, oraz konkretnych projektów. Poszczególne priorytety i projekty zgodne są z ustaloną wizją rozwoju sołectwa Zajezerze.

W zależności od zaawansowania prac, projekty powinny być uszczegółowione. szczególnie ważne jest określenie kosztów związanych z ich wdrażaniem. Zwykle ma to największy wpływ na ustalanie rankingu czasowego i harmonogramu realizacji planu.

### 5.1. Arkusz Planowanych Zadań

PRIORYTET	CEL	PROJEKT	KTO REALIZUJE	
<b>I. Poprawa standardu życia mieszkańców</b>	1. Poprawa estetyki wsi	I.1.1. Konkursy na najpiękniejszą posesję.	Rada Sołecka Gmina	
	2. Kultywowanie tradycji społeczności lokalnej		I.2.1. Święto wiosny.	Rada Sołecka Gmina
			I.2.2. Letnie spotkania rodzinne.	Rada Sołecka Gmina
			I.2.3. Święto plonów.	Rada Sołecka Gmina
			I.2.4. Zabawy na śniegu.	Rada Sołecka Gmina
	3. Stymulowanie działalności dających dodatkowe dochody gospodarstwom rolnym. Rozwiązania instytucjonalne umożliwiający bezrobotnym zdobycie nowego zawodu, podnoszenie kwalifikacji zawodowych		I.2.1. Szkolenia w zakresie wykorzystania zdolności i umiejętności mieszkańców (rzemiosło, rękodzieło artystyczne).	Rada Sołecka Gmina
			I.2.2. Kursy przedsiębiorczości, agroturystyki. produkcji zdrowej żywności, itp.	Rada Sołecka Gmina
			I.2.3. Organizacja szkoleń komputerowych.	Rada Sołecka Gmina
			I.2.4. Organizacja szkoleń dla rolników.	Rada Sołecka Gmina



<b>II. Budowa, rozbudowa, modernizacja infrastruktury technicznej, społecznej, turystycznej, sportowo-rekreacyjnej</b>	1. Poprawa infrastruktury społecznej 2. Poprawa stanu infrastruktury sportowo-rekreacyjnej i turystycznej	<p>II.1.1. Rozbudowa świetlicy wiejskiej - utworzenie centrum kultury wiejskiej</p> <p>II.2.1. Remont infrastruktury sportowej – boisko do piłki nożnej, siatkowej, koszykowej, montaż ławek, zaplecze socjalne.</p> <p>II.2.2. Budowa placu zabaw dla dzieci przy świetlicy wiejskiej</p> <p>II.2.3. Wyznaczenie, znakowanie i budowa tras rowerowych, pieszych i konnych.</p> <p>II.2.4. Stworzenie systemu informacji turystycznej. (organizacja punktu informacji turystycznej, foldery informacyjne, tablice informacyjne.</p>	Rada Sołecka Gmina  Rada Sołecka Gmina
	3. Poprawa stanu infrastruktury technicznej	<p>II.3.1. Budowa kanalizacji wraz z podłączeniem sieci do oczyszczalni w Małdytach,</p> <p>II.3.2. Budowa chodnika do cmentarza wzdłuż drogi wojewódzkiej Ne 519,</p> <p>II.3.3. Budowa i modernizacja dróg gminnych, Modernizacja oświetlenia ulicznego.</p>	Rada Sołecka Gmina

## 5.2 Uproszczony harmonogram

Pytania dotyczące projektów	Projekty lub grupy działań	Termin realizacji	Planowany ogólny koszt	Hierarchia <sup>1</sup>
Co nas najbardziej zintegruje	<ul style="list-style-type: none"> <li>Organizacja imprez sołeckich (święto wiosny, letnie spotkania, święto plonów, zabawy na śniegu),</li> </ul>	Projekt cykl.	20`000	10
Realizacja działań związanych z poprawą bazy lokalowej i organizowania imprez integracyjnych				
Na czym nam najbardziej zależy				
Na lepszej infrastrukturze technicznej sportowej i rekreacyjnej	<ul style="list-style-type: none"> <li>Rozbudowie świetlicy wiejskiej - utworzeniu centrum kultury wiejskiej</li> <li>Budowie i remoncie boisk sportowych (siatkówka, koszykówka, piłka nożna) – montaż ławek</li> <li>Budowie placu zabaw dla dzieci przy świetlicy wiejskiej</li> <li>Wyznaczeniu, znakowaniu i budowie tras rowerowych, pieszych i konnych.</li> <li>Stworzeniu systemu informacji turystycznej. (organizacji punktu informacji turystycznej, wydaniu folderów informacyjnych, tablic informacyjnych.</li> <li>Budowa kanalizacji wraz z podłączeniem sieci do oczyszczalni w Małdytach.</li> <li>Budowa chodnika do cmentarza wzdłuż drogi wojewódzkiej Ne 519</li> <li>Budowa i modernizacja dróg gminnych</li> <li>Modernizacja oświetlenia ulicznego</li> </ul>	2009 -2010  2010  2010  2009 -2013  2011  2012  2013  2009 -2013 2013	350.000  150.000  40.000  100.000  50.000  1`500.000  100`000  2`000.000 150`000	10  9  9  9  9  8  7  7 7



<p>Co najbardziej zmieni nasze życie.</p> <p><b>Rozwój turystyki i wykorzystanie walorów wsi</b></p>	<ul style="list-style-type: none"> <li>● Szkolenia w zakresie wykorzystania zdolności i umiejętności mieszkańców (rzemiosło, rękodzieło artystyczne).</li> <li>● Kursy przedsiębiorczości, agroturystyki, produkcji zdrowej żywności, itp.</li> <li>● Organizacja szkoleń komputerowych.</li> <li>● Organizacja szkoleń dla rolników.</li> </ul>	<p>Projekt cykl.</p> <p>Projekt cykl.</p> <p>Projekt cykl.</p> <p>Projekt cykl.</p>	<p>20`000</p> <p>20`000</p> <p>20`000</p> <p>20`000</p>	<p>10</p> <p>9</p> <p>9</p> <p>9</p>
<p>Co osiągniemy najłatwiej</p> <p><b>Organizację pracy mieszkańców w celu zagospodarowania przestrzeni publicznej i prywatnej, jako wkład w realizację projektów</b></p> <p>Ogółem:</p>	<ul style="list-style-type: none"> <li>● Konkursy na najpiękniejszą posesję.</li> </ul>	<p>Projekt cykl.</p> <p>2008-2013</p>	<p>5.000</p> <p>4`545.000</p>	<p>10</p> <p>X</p>

<sup>1</sup> Stopień ważności wyrażony jest poprzez punktację w skali od 1 do 10, gdzie 10 oznacza rangę najważniejszą, a 1 oznacza rangę najmniej ważną.

## VII. ZARZĄDZANIE, ROLA UCZESTNIKÓW I ZASADY REALIZACJI NASZEJ ODNOWY WSI

### 6.1 Rola uczestników i zasady realizacji naszej sołeckiej odnowy wsi.

Harmonogram wdrażania planu wyznacza priorytety działań w krótszej i dłuższej perspektywie oraz określa odpowiedzialnych za realizację całego planu i poszczególnych jego elementów. Realizacja większości elementów planu będzie odbywać się z udziałem władz gminnych.

W celu jak najlepszej realizacji plan został przedstawiony i uzgodniony na konsultacjach z mieszkańcami. Każdy zainteresowany mieszkaniec wsi miał możliwość odniesienia się do wypracowanych przez siebie propozycji.

Formalny tryb zgłoszenia udziału wsi w programie odnowy, polegał na przyjęciu stosownej uchwały Rady Gminy Małdyty i Zebrania Wiejskiego.

Procedura akceptacji planu polega na:

- podjęciu przez Radę Gminy Małdyty uchwały w sprawie przystąpienia do programu.
- podjęcie uchwały przez Zebranie Wiejskie, wskazujące osobę lidera wsi.

Podane poniżej role uczestników programu odnowy wsi w trakcie realizacji zadań w kolejnych latach, będą ulegały uzupełnianiu. Podane informacje są pomocne dla mieszkańców i radnych w gminie, dla skutecznej realizacji zaplanowanych projektów.

#### ***Rola i zadania społeczności wsi***

- \* organizuje się, wybiera lidera i tworzy grupę odnowy wsi,
- \* opracowuje plan odnowy wsi,
- \* współpracuje z gminą w zakresie planowania przestrzennego i projektowania,
- \* ustala przedsięwzięcia priorytetowe,
- \* przystępuje do realizacji przedsięwzięć, uczestnicząc w nich wkładem organizacyjnym, finansowym, materiałami i robocizną.

#### ***Rola i zadania radnych i władz gminnych***

- \* koordynuje program na swym terenie,
- \* udziela wszechstronnego wsparcia liderowi i grupie odnowy wsi,
- \* zleca opracowanie miejscowego planu zagospodarowania przestrzennego,
- \* zleca projekty techniczne i zapewnia ich zgodne z prawem wykonawstwo,
- \* uczestniczy w realizacji przedsięwzięć wkładem organizacyjnym, finansowym i materiałami.

### 6.2 Zasady realizacji planu odnowy wsi

W działaniach towarzyszących wdrażaniu planu odnowy szczególnie duży nacisk położony zostanie na umiejętność organizowania się naszej wiejskiej społeczności. Zasady organizowania przedstawiono w 5-ciu podstawowych zasadach dotyczących lidera i kierowanej przez niego grupy odnowy.

#### **Zasada 1. Odnowę zaczynam od siebie**

- \* rozumiem istotę zagadnienia,
- \* umiem ją wytłumaczyć,
- \* jestem przekonany o słuszności sprawy,
- \* działam z wewnętrznej motywacji,
- \* rezerwuję i planuję swój czas dla sprawy,



- \* przyjmuje odpowiedzialność,
- \* daje przykład.

**Zasada 2. Odnowa wsi opiera się na wspólnym działaniu.**

- \* tworzymy grupę odnowy wsi,
- \* wszyscy we wsi wiedzą, iż przystępujemy do odnowy wsi,
- \* działamy jawnie, starając się o poszerzenie grupy osób zaangażowanych.

**Zasada 3. Odnowa wsi potrzebuje sojuszników.**

- \* do działań na rzecz odnowy wsi pozyskujemy sołtysa,
- \* każda osoba ciesząca się autorytetem jest poinformowana o planach i otrzymuje propozycję współuczestnictwa,
- \* współpracujemy z każdym formalnym reprezentantem wiejskiej społeczności,
- \* przekonujemy gminę do naszych zamierzeń i zabiegamy o jej wsparcie.

**Zasada 4. Odnowa wsi wymaga systematycznego działania.**

- \* określamy kalendarz działania i trzymamy się go,
- \* ustalamy miejsce, tryb i metody pracy,
- \* wszystko co ustalimy, zapisujemy,
- \* wszystko co zrobiliśmy, dokumentujemy.

**Zasada 5 Odnowa wsi opiera się na planie rozwoju i programie odnowy wsi.**

- \* opracowujemy wizję naszej wsi i tworzymy dla jej osiągnięcia plan rozwoju i program odnowy wsi,
- \* zabiegamy o szerokie poparcie dla naszego planu rozwoju i programu odnowy,
- \* określamy krótkoterminowy program odnowy wsi,
- \* ustalamy hierarchię proponowanych przedsięwzięć.

Zasady powyższe odnoszą się do lidera i członka grupy odnowy odpowiedzialnych za przebieg odnowy. Prowadzi to do wzrostu motywacji uczestników odnowy i oparcia działania o ich system wartości.

Zajezerze: kwiecień 2008r.

Opracowanie:

1. Krystyna Sobolewska
2. Roman Giziński

Konsultacje:

1. Czesław Myc
2. Stanisława Domańska – Urząd Gminy Małdyty